

IER Spotlights

Hitotsubashi
University Institute
of Economic Research
一橋大学経済研究所

Spring
2025
VOL.008



- 📖 Upon Receiving the Nikkei Prize for Excellent Books in Economic Science / 日経・経済図書文化賞を受賞して
- 📖 Events for Researchers and the Public / 研究者・市民向けのイベントを開催
- 📖 Outstanding Activities of Emeritus Professors / 名誉教授のご活躍

In the Director's Choice section, I shall write about the latest developments at the Institute of Economic Research (IER) and the research projects of individual researchers at IER. However, I will leave the details to the explanation in the feature article in this issue. I have been serving as Chairman of the Council for Research Institutes and Centers of Japanese National Universities for the past year, so I would like to focus on the social environment surrounding IER and Japanese universities in general from a more macro perspective. The current population of Japan is approximately 120 million. According to government population estimates, this number is expected to fall below 100 million by 2050, which means that the population will shrink by about 20% over the next 25 years. If the number of university students is expected to decline relative to the total population, then the number

Director's Choice!



Director Tokuo Iwaisako

所長 祝迫得夫教授

What Does the Population Decline Mean for Japanese Universities and Their Affiliated Research Institutes?

人口減少は日本の大学と附置研究所に何をもたらすか？

of universities and university faculty in Japan will also likely decline by about 20-25% over the next quarter century.

In recent years, there has been much discussion in the media about the negative impact of government budget cuts on Japanese universities. As Chairman of the Council for Research Institutes and Centers, which is composed mainly of natural science research institutes, especially those with large-scale experimental facilities, I consider this to be a major concern. Most topics discussed in negotiations and exchanges of views with the Ministry of Education, Culture, Sports, Science and Technology (MEXT) are related to this issue. However, when we consider Japan's declining population trend and economic size over the next few decades, it is difficult to gain public understanding and support for universities to be given special treatment. Naturally, this leads to discussions about "selecting and focusing on" specific research areas and topics, but basic research conducted at universities is very different from business projects in the private sector. Even top experts find it nearly impossible to predict what the most important research topics will be ten years from now. Therefore, there is a rational basis for distributing the national budget over a wide range of research projects. In this sense, having a national scale that allows you to spread the budget around, as the US and China do today, and as Japan did in the second half of the 20th century, can be a huge advantage.

In June 2024, I was invited by a colleague at Seoul National University to attend a public conference on the social impact of population decline in South Korea. It was very impressive to hear Korean academics and government officials say, "our society must shrink in a smooth and efficient way," and "we must encourage talented foreigners to stay in Korea." In Japan, we do not often see such drastic arguments. However, I believe that issues such as "how to deal with the aging of social infrastructure such as roads, railways, water and sewage systems, and public facilities" and "how to get talented foreign students to stay in Japan as researchers" will become increasingly important in the future, both as research topics in economics and as issues for university management.

Director's Choiceでは、本来は経済研究所や研究所メンバーの個別の研究の、最近の様子について書くべきですが、詳細は本号特集記事に譲ります。ここでは、この一年間、国立大学附置研究所・センター会議の会長という役割を務めてきたことを踏まえ、少しマクロの視点からの話を書くことにさせていただきます。現在の日本の人口は約1億2,000万人。政府の人口推計によれば2050年には1億人を切ると言われており、つまり次の25年で約20%の人口減少が起こります。大学生の数が総人口に比例して20%減少すると考えると、恐らくは日本の大学数・大学教員数も、同じように次の四半世紀で20~25%程度減少しなければいけないことになります。

現在、日本の大学を取り巻く報道では、近年の高等教育に対する政府支出の減少がもたらした負の効果が言われています。実験系の理系の研究所が大半を占める附置研センター会議の会長の立場としては、これは大問題であり、文部科学省との折衝・意見交換でも議題の大半はこのテーマでした。だが今後数十年に渡る、我が国の人口と経済規模の縮小傾向を前提としたとき、大学だけを特別扱いしてもらおうのは、国民の理解を得られないでしょう。そこで当然、研究分野やテーマの「選

択と集中」という議論が出てくるのですが、大学で行う基礎研究は民間事業とは大きく異なり、10年先の最重要研究テーマが何なのかを予測するのは専門家でもほぼ不可能です。したがって国家予算を広くバラまくことには合理的な根拠があり、米国や中国のように、そして20世紀後半の日本のように、予算をバラまけるような国家規模があることは、それだけで大きなアドバンテージとなり得ます。

2024年6月にソウル国立大学の研究者に招かれて、人口減少が韓国社会に与えるインパクトに関する一般向けコンファレンスに参加しましたが、韓国の学者や政府関係者が「我々の社会は上手く効率的に縮小していかなければならない」、「優秀な外国人に韓国に残ってもらわなければならない」などと発言していたのが、非常に印象的でした。日本ではまだ、そこまで踏み込んだ発言は見かけませんが、「道路・鉄道、上下水道、公共施設などの社会インフラの老朽化にどのように対応するか」、「優秀な外国人学生に研究者として日本に残ってもらうにはどうしたら良いか」といったテーマは、経済学の研究テーマとしても附置研を含む大学運営の課題としても、今後その重要性を大きく増していくだろうと考えています。

Upon Receiving the Nikkei Prize for Excellent Books in Economic Science

日経・経済図書文化賞を受賞して



Published in October 2023 by Nippon Hyoron sha, *Introduction to the Theory of Price Index Numbers and Their Applications* received the 67th Nikkei Prize for Excellent Books in Economic Science. Among various economic variables, price indices are particularly significant. They are introduced early in economics textbooks, yet even many experts lack sufficient knowledge of the underlying theory. The theory of indices has a history spanning several centuries. While highly practical, it has been the subject of extensive research by academic researchers in economics, mathematics, and statistics, making it difficult to grasp its full scope.

I began serious research on index number theory about a decade ago. At first, I struggled to navigate this vast "mountain" of theory. Over time, however, through collaborative research, discussions with leading experts, and engagement with numerous papers and books, I was able to compile this book, which encompasses the fundamentals of index number theory along with its rich history. Initially, the book was intended to be based on a series of articles I published between 2017 and 2018 in

Economic Seminars by Nippon Hyoron sha. However, the additional time allowed me to refine and expand the content.

In particular, Chapter 2 introduces the historical efforts of individuals who developed various indices to address societal problems, shedding light on what might otherwise seem like dry, technical concepts. The development of index number theory, especially between the 16th and 19th centuries, parallels the evolution of the social sciences. I hope this chapter alone will inspire many readers to engage with the book.

In writing this book, I received invaluable advice from many researchers, including Professor Emeritus Osamu Saito and University Professor Kyoji Fukao, as well as from the editorial team at Nippon Hyoron sha. The Nikkei Prize for Excellent Books in Economic Science has been awarded to many professors from our Institute of Economic Research, including Professors Ichiro Uesugi, Takashi Oshio, Kyoji Fukao, Takashi Kurosaki, and Osamu Saito. I am honored to continue this tradition with this award.

(Professor Naohito Abe)

2023年10月に日本評論社から出版された『物価指数概論』が、第67回日経・経済図書文化賞を受賞しました。物価指数は、多くの経済変数の中でも特に重要なもののひとつです。経済学の教科書でも早い段階で紹介されますが、その背後にある理論については、経済学の専門家でさえ十分な知識を持っている人は多くありません。指数理論そのものには数百年の歴史があり、極めて実践的な統計である一方で、経済・数学・統計学の専門家たちによる膨大な研究が長年にわたり積み重ねられてきたため、その全体像を把握するのは容易ではありません。

私が指数理論の研究に本格的に取り組み始めたのは約10年前のことです。当時、物価指数理論という巨大な山の全貌を掴むのに非常に苦労しました。しかし、その後、第一線で活躍する指数理論家たちとの共同研究や議論、多くの論文や著作に触れる機会を得て、本書としてまとめることができました。

当初は、2017年から2018年にかけて雑誌に連載した原稿を基に書籍化する予定でしたが、執筆に時間をかけた分、より充実した内容になったと考えています。本書の第2章では、様々な指数の背後に隠れた歴史や、考案者たちが社会問題について深く考察し、解決しようとしたエピソードを紹介しました。特に、16世紀から19世紀にかけて指数理論が構築されていく過程は、社会科学そのものの形成史とも重なるものでもあります。ここだけでも多くの方に読んでいただければ幸いです。

本書の執筆に際しては、日本評論社の編集者の方々をはじめ、斎藤修名誉教授、深尾京司特命教授を含む多くの研究者から貴重なアドバイスをいただきました。また、日経・経済図書文化賞は、植杉成一郎教授、小塩隆土特命教授、深尾京司特命教授、黒崎卓教授、斎藤修名誉教授をはじめ、一橋大学経済研究所の多くの教員が受賞されています。今回、その歴史を引き継ぐことができ、大変嬉しく思っています。

(阿部修人 一橋大学経済研究所教授)



Events for Researchers and the Public

研究者・市民向けのイベントを開催

International Symposium for the Relationship Between Emerging Economies and the International Financial Markets Held at Hitotsubashi University

新興国と国際金融市場についての国際シンポジウムを一橋大学で開催

On November 7, 2024, a symposium entitled “A History of the Accesses to the International Financial Markets for Emerging Economies: Lessons from Japan and Latin American Countries” was co-hosted with Hitotsubashi University International Seminars. A group of economic historians and macroeconomists, including Professor Catherine Schenk from the University of Oxford, gathered both in person at Sano Shoin Hall and online to discuss emerging economies’ process of acquiring access to international financial markets, using Japan and Latin American countries as examples. Six papers regarding international settlements, the function of international financial markets in London, Japanese and Latin American experiences, and economic thought were presented, along with comments from two discussants. The topics covered a prolonged period, from the 1930s to the 1980s. Each paper shed light on detailed processes from an international and national perspective, enhancing participants’ understanding of the roles of international financial markets in the growth of emerging economies. Online participants from various parts of Japan also contributed to the active discussions.

(Professor Mariko Hatase)

2024年11月7日に、「エマージング諸国の国際金融市場へのアクセスの歴史：日本とラテンアメリカ諸国の経験から」と題するシンポジウムが、一橋大学国際交流セミナーとの共催で開催されました。会合はハイブリッドで行われ(対面会場は佐野書院)、オックスフォード大学のキャサリン・シェンク教授をはじめとする経済史家やマクロ経済学者が、新興国が国際金融市場へのアクセスを獲得していった経緯について、日本とラテンアメリカ諸国を事例に議論しました。国際決済、ロンドンの国際金融市場の機能、日本やラテンアメリカ諸国の経験、経済思想に関する6本の論文が発表され、2人の指定討論者からコメントが寄せられました。それぞれの報告を通じて、国際的な視点と各国の視点の両面から、国際金融市場とエマージング諸国の関係の詳細が明らかにされ、新興国の経済成長における国際金融市場の役割について、参加者の理解を深めることに貢献しました。また、日本各地からのオンライン参加者も議論に加わりました。

(畑瀬真理子 一橋大学経済研究所教授)



[From top-left] Mariko Hatase (Hitotsubashi U), Catherine Schenk (U of Oxford), Leslie Hannah (LSE), Koji Fuda (Asia U)

[From bottom-left] Ayumu Sugawara (Tohoku U), Carlo Edoardo Altamura (U of Lausanne), Kazuhiko Yago (Waseda U), Teru Nishikawa (Yokohama National U)

<https://www.tokyo-4univ.jp/info/20250109-5836/>

The 19th Tokyo-4Univ. Lecture

第19回四大学連合文化講演会

The Tokyo 4 Univ. Lecture “The Cutting Edge of Academic Research: Environment, Society, and Humanity” was held in a hybrid format at Tokyo University of Foreign Studies on November 30, 2024. This public lecture series is jointly organized by the four universities*, Tokyo Medical and Dental University, Tokyo University of Foreign Studies, Tokyo Institute of Technology and Hitotsubashi University. Researchers from each university specializing in linguistics, molecular engineering, economics, and nursing presented the latest research in the respective fields, providing an overview of the natural sciences, humanities, and social sciences in one setting. As an economist from Hitotsubashi University, I talked about recent developments in economic history under the title “An Invitation to Economic History: Finding Natural Experiments in History.” Families, high school students, and company employees were attending the event, and I enjoyed receiving comments and questions directly from the audience after the presentation. It was a valuable opportunity for me to realize the importance and significance of delivering academic research to the general public. For those who are interested, video streaming of the four presentations is available at the website.

(Professor Chiaki Moriguchi)

* Tokyo Medical and Dental University and Tokyo Institute of Technology merged to become now “Institute of Science Tokyo” (Science Tokyo).

YouTube →

“An Invitation to Economic History: Finding Natural Experiments in History.”
「経済史への招待：歴史に自然実験を見出そう」



東京医科歯科大学・東京外国語大学・東京工業大学・一橋大学の四大学(※)が合同で行う講演会「学術研究の最前線：環境・社会・人間」が、2024年11月30日に東京外国語大学を会場にハイブリッド形式で開催されました。各大学の言語学、分子工学、経済学、看護学を専門とする研究者から最新の研究の紹介があり、自然科学・人文学・社会科学の複数分野を一挙に展望できる講演会となりました。一橋大学からはわたしが「経済史への招待：歴史に自然実験を見出そう」というタイトルで、経済史における新たな分析手法とその成果について報告をしました。会場には家族連れや高校生、社員の姿もあり、講演のあとにみなさんの感想や質問を直かに聞くことができたので、わたしにとっては学術研究を一般市民に届けることの大切さと意義を感じる貴重な機会となりました。講演の動画も公開されていますので、どうかご覧ください。

(森口千晶 一橋大学経済研究所教授)

※東京医科歯科大学と東京工業大学は統合し、現在は「東京科学大学」になっています。

Outstanding Activities of Emeritus Professors

名誉教授のご活躍

Professors Ito and Takayama Were Honored with the Order of the Sacred Treasure, Gold Rays with Neck Ribbon

伊藤隆敏名誉教授と高山憲之名誉教授が瑞宝中綬章を受章

Professors Emeritus Takatoshi Ito and Noriyuki Takayama were honored with the Order of the Sacred Treasure, Gold Rays with Neck Ribbon, in 2024.

Professor Ito taught at the Institute from 1988 to 2002. He has held prominent positions, including Senior Advisor in the Research Department at the International Monetary Fund, Deputy Vice Minister for International Affairs at the Ministry of Finance of Japan and Dean, Graduate School of Public Policy, University of Tokyo. He is currently serving as a professor at Columbia University. His areas of expertise include macroeconomics, monetary policy, international finance, and the Japanese economy.

Professor Takayama is a renowned expert on pension issues. He was a member of the Institute from 1980 to 2010 and served as its Director from 2005 to 2007. He led the "Project on Intergenerational Equity," a large-scale grant-in-aid funded by MEXT. He now serves as the President of the Research Institute for Policies on Pension & Aging.

We extend our heartfelt congratulations to both professors on receiving this prestigious honor.



Prof. Takatoshi Ito
伊藤隆敏名誉教授



Prof. Noriyuki Takayama
高山憲之名誉教授

伊藤隆敏名誉教授は2024年春、高山憲之名誉教授は同年秋に「瑞宝中綬章」を受章されました。

伊藤先生は1988年から2002年まで研究所に在籍されました。国際通貨基金 (IMF) 調査局上級審議役、大蔵省大臣副財務官、東京大学公共政策大学院院長等を歴任され、現在はコロンビア大学教授としてご活躍です。ご専門はマクロ経済学、金融政策、国際金融、日本経済論です。

高山先生は年金問題がご専門で、1980年から2010年まで在籍されました (2005-07年には所長)。また、文部科学省の科学研究費補助金・特定領域研究「世代間利害調整」プロジェクトの領域代表者として研究をリードされました。現在は (公財) 年金シニアプラン総合研究機構の理事長でいらっしやいます。

先生方のご受章を心よりお祝い申し上げます。

Professor Reiko Aoki Appointed the President of the Japanese Economic Association

日本経済学会の会長に就任しました

I was elected 56th president of the Japanese Economic Association (JEA) in May 2024. I first became member of JEA in 2003, when I took up position at IER. Although JEA has many members who belong to institutions abroad today, this was not the case back then for people like me who had been abroad all their academic life. I am grateful to my IER colleagues who accepted me, someone that was unfamiliar to many of them. At IER, I was member of 21st Century COE Program (headed by Prof. Kotaro Suzumura) and Grant-in-Aid for Specially Promoted Research (Prof. Noriyuki Takayama). Both projects reflected new challenges and very international environment. As president of JEA, I am doing my best to share these values that I acquired during my years at IER.

(Professor Emeritus Reiko Aoki)

2024年5月に日本経済学会第56代会長に就任しました。微力ですが、選んで下さった会員のために貢献したいと思っています。私は2003年に海外から経済研究所に赴任した際に日経学会の会員になりました。今では国外の大学や研究機関に在籍している会員が多数いますが、当時は私のような海外でのみキャリアを積んだ者は稀でした。改めて、私を受け入れてくださった研究所の同僚の皆さんに感謝します。研究所では21世紀COEプログラム (拠点リーダー: 鈴木興太郎教授) や特別推進研究 (研究代表者: 高山憲之教授) などに参加させていただきました。どちらも経済学の先端研究を担う国際的なプロジェクトでした。研究所で得た知見を日本経済学会でも精一杯、活かしていきたいと思っています。

(青木玲子 一橋大学名誉教授)



Professor Kyoji Fukao Appointed the Chairman of the RIETI

RIETIの理事長に就任しました

I have served as Chairman of the Research Institute of Economy, Trade and Industry (RIETI) since April 2024. RIETI is a non-governmental, independent administrative institution, in which the President (Professor Eiichi Tomiura, Otsuma Women's University) and Chairman are academics, unlike the Economic and Social Research Institute (ESRI) and the Policy Research Institute (PRI), which are both headed by bureaucrats. Consequently, RIETI has a relatively high degree of independence from government agencies. To achieve flexibility and research quality, we are inviting approximately 50 outstanding external researchers to conduct research projects, similar to National Bureau of Economic Research (NBER) and the Centre for Economic Policy Research (CEPR). Professor Iichiro Uesugi and Specially Appointed Professor Masayuki Morikawa from the IER, Hitotsubashi University are also participating. Since assuming my current position, I have focused my research on economic security and on estimating the impact of economic policies and new technologies on Japan's future industrial and regional structure. In 2025, I plan to address issues such as 1) social security, public finance, and the allocation of resources in Japan, and 2) corporate scale, and productivity dynamics.

(University Professor/Professor Emeritus Kyoji Fukao)

私は2024年4月から、経済産業研究所 (RIETI) の理事長を務めています。RIETIの特徴として、官僚が所長をされている経済社会総合研究所や財務総合政策研究所と異なり、所長 (富浦英一大妻女子大学教授) も理事長も学者出身の非公務員型独立行政法人として、官庁からの独立性が相対的に高いこと、また、ネットワークの軽さと研究の質の両立を図るため、NBERやCEPRと同様に、外部の優れた研究者を招いて約50の研究プロジェクトを進めて頂いていること、などが挙げられます。経済研究所からも植杉威一郎教授、森川正之特任教授らにご参加頂いています。就任以来特に注力している研究テーマは、経済政策や新技術が今後の日本の産業・地域構造に与える影響の推計と経済安全保障です。2025年には、1) 社会保障・財政と日本の資源配分、2) 企業規模と生産性動学といった問題にも取り組む計画です。

(深尾京司 一橋大学経済研究所特命教授/名誉教授)

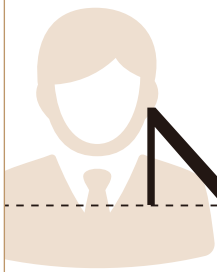


International Publications from IER

Selected Journal Articles and Book Chapters in 2023-2024

- Abe, N.** and P. Rao (2024) Commensurability and Characterization of Normalization Conditions for Cost-of-Living Comparisons under Time-Varying CES Preferences, *Economics Letters*, 244: 112018.
- Fukao, K.**, C. Perugini and F. Pompei (2023) Non-Standard Employment and Rent-Sharing, *Economica*, 90(357): 178-211.
- Chun, H., **K. Fukao**, H. U. Kwon and J. Park (2024) Why Do Real Wages Stagnate in Japan and Korea?, *Asian Economic Papers*, 23(1): 116-139.
- Iwasaki, I.**, X. Ma and S. Mizobata (2024) Board Structure in Emerging Markets: A Simultaneous Equation Modeling, *Journal of Economics and Business*, 128: 106160.
- Iwasaki, I.** and E. Kočenda (2024) Quest for the General Effect Size of Finance on Growth: A Large Meta-Analysis of Worldwide Studies, *Empirical Economics*, 66(6): 2659-2722.
- Kumo, K.** and C. Perugini (2024) Religion, Gender Norms and Fertility in Muslim Post-Communist Economies, *Post-Communist Economies*, 36(8): 1035-1065.
- Kumo, K.** (2024) Changes in the Living Standards of Transition Economies and Determinants of Poverty, *Oxford Handbook of Post-Socialist Economies*, Oxford University Press.
- Kurosaki, T.**, S. Paul and F. Witoelar (2024) In Pursuit of Power: Land Tenancy Contracts and Local Political Business Cycles in Indonesia, *Journal of Economic Behavior & Organization*, 227: 106764.
- Mori, Y., D. Rajasekhar, R. Manjula, **T. Kurosaki** and J. Goto (2024) Do Women Council Members Allocate More Public Goods? Evidence from Rural India, *Economic Development and Cultural Change*, 73(1): 451-486.
- Oshio, T.**, H. Kimura, S. Nakazawa and **S. Kuwahara** (2023) Evolutions of Self-Rated Health and Social Interactions during the COVID-19 Pandemic Affected by Pre-Pandemic Conditions: Evidence from a Four-Wave Survey, *International Journal of Environmental Research and Public Health*, 20(5): 4594.
- Morikawa, M.** (2023) Compliance Costs and Productivity: An Approach from Working Hours, *Journal of Regulatory Economics*, 63(3): 117-137.
- Matsumoto, A., K. Oku, **M. Nakagawa**, H. Saito, G. D. Khan, K. Kawata, I. Oki, T. Atsumi and Y. Yoshida (2024) Policy Preferences for Medical Access in Japan's Remote Aging Municipalities: Insights from a Randomized Conjoint Experiment, *Social Science Japan Journal*, 28(1), Winter 2025.
- Kawamoto, T., **J. Nakajima** and T. Mikami (2024) Inflation-Overshooting Commitment: An Analysis Using a Macroeconomic Model, *Oxford Economic Papers*, 77(1): 213-233.
- Sasaki, T., H. Yamamoto and **J. Nakajima** (2024) Nonlinear Input Cost Pass-Through to Consumer Prices: A Threshold Approach, *Applied Economics Letters*.
- Oshio, T.** and S. Shimizutani (2023) Will Working Longer Enhance the Health of Older Adults? A Pooled Analysis of Repeated Cross-Sectional Data in Japan, *Journal of Epidemiology*, 33(1): 15-22.
- Shimabukuro, S., **T. Oshio**, et al. (2024) A Pragmatic Randomised Controlled Trial of the Effectiveness and Cost-Effectiveness of Well Parent Japan in Routine Care in Japan: The Training And Nurturing Support for Mothers (TRANSFORM) Study, *Journal of Child Psychology and Psychiatry*, 65(12): 1624-1637.
- Tremblay, M. J., T. Adachi and **S. Sato** (2023) Cournot Platform Competition with Mixed-Homing, *International Journal of Industrial Organization*, 91: 103002.
- Kawaguchi, K., N. Kodama, H. Kumanomido and **M. Tanaka** (2023) Using Managers' Expectations for Ex-Ante Policy Evaluation: Evidence from the COVID-19 Crisis, *Journal of Economics and Management Strategy*, 32(4): 714-732.
- Ono, A., K. Suzuki and **I. Uesugi** (2024) When Banks Become Pure Creditors: The Effects of Declining Shareholding by Japanese Banks on Bank Lending and Firms' Risk-Taking, *Journal of Financial Stability*, 73: 101294.
- Okumura, T., Y. Ueno and **E. Usui** (2024) Effects of Mandatory Residencies on Female Physicians' Specialty Choices: Evidence from Japan's New Medical Residency Program, *Labour Economics*, 90: 102566.
- Kishishita, D., **A. Yamagishi** and T. Matsumoto (2023) Overconfidence, Income-Ability Gap, and Preferences for Income Equality, *European Journal of Political Economy*, 77: 102279.

Note: IER staff in bold 注:太字が研究所教員



New Staff

【新任教員の紹介】

Atsushi Yamagishi

山岸 敦



I conduct a variety of research using Japanese data by employing applied microeconomics methods with a focus on tools from urban and spatial economics. Specifically, I have analyzed various social and economic problems in Japan such as “Why was it possible for Hiroshima city’s downtown to recover from the atomic bomb destruction?” “How can we capture the historical trend of the severity of *buraku* discrimination qualitatively?” “Has the minimum wage improved the welfare of workers?” I lived as a “foreigner” for a long time while pursuing my doctoral degree in the United States. This experience strengthened my interest in questions about what and how Japanese society is, which led to my current research. I enjoy my research life and aside from research, I also delight in listening to music and watching music performances/concerts. Some artists create good music but have only a small number of views on YouTube until they gain recognition later on and their careers take off. Some exert themselves even if they do not get recognized, whereas others quit music and quietly disappear. I find all of it dramatic and moving.

都市・空間経済学のツールを中心とした応用ミクロ経済学的手法を用いて、日本のデータを用いた様々な研究をしています。具体的には、「広島を中心市街地が原爆による破壊から復興できたのはなぜか」、「部落差別の厳しさの歴史的推移を定量的に把握するにはどうすればよいか」、「最低賃金は労働者の厚生を改善したのか」といった様々な日本の社会、経済的諸問題の分析を今までにしてきました。アメリカで博士号を取得するために「外国人」としての生活を長く送った経験が、日本社会とはなんなのか、どうなっているのかといった面への関心を高めて現在のような研究へとつながっています。研究生活は楽しく送っています。研究以外には音楽を聴いたり視聴したりするのも好きです。YouTubeで再生回数が少ないのに良い音楽をやっている人たちが後に評価され羽ばたく様も、評価されずとも奮闘する姿も、あるいは音楽をやめてひっそりと消えてしまうのも、全てにドラマを感じます。

Introduction to the Economics of Platforms in Japanese

「プラットフォームの経済学」を日本語で紹介する

An increasing number of businesses offer “platforms,” such as online marketplaces and dating apps, which enable users to interact and transact with each other. Among them, big enterprises, including Alphabet, Amazon, Apple, Meta, and Microsoft—often referred to as “Big Tech”—are under regulatory scrutiny in many countries.

Understanding platform businesses is essential for business practitioners and policymakers. From a policy perspective, regulators worldwide are tightening restrictions on Big Tech activities. New regulatory laws are being enacted also in Japan one after the other. Given this background, we began writing an article series published in *Keizai Seminar* (Nippon Hyoron sha) to disseminate insights from the economics of platforms, in Japanese.

In this series, we offer an introduction to platform businesses, followed by a step-by-step explanation of the competitive strategies platforms should adopt to earn profits. In addition, we present insights from economics into the operation of competition policy and regulatory policy for platforms.

(Assistant Professor Susumu Sato)

デジタル化によって、オンライン・モールやマッチングアプリのように、人と人が交流・取引するための「プラットフォーム」を提供する事業者が増えています。その中でも、Alphabet, Amazon, Apple, Meta, Microsoftの5社を含む大企業はビッグ・テックとまとめられ、魅力的なサービスを提供しながらも多くの国で規制されています。

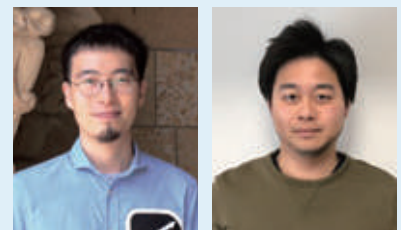
ビジネスを行う立場からも、政策を運営する立場からも、プラットフォーム・ビジネスの理解は欠かせません。特に政策については、ビッグ・テック企業に対する規制が世界中で強化されており、日本でも規制のための新たな法律が次々に制定されています。そうした背景の下、プラットフォームの経済学研究に関する最新の知見に日本語で手軽にアクセスできるようにするべきだと思い、『経済セミナー』（日本評論社）から本連載を始めました。

連載では、プラットフォーム・ビジネスの紹介から初めて、プラットフォームが利益を得るために採用すべき競争戦略や、プラットフォームに対する競争政策・規制政策の運営について経済学で蓄積されてきた知見を、順を追って紹介していきます。

(佐藤進 一橋大学経済研究所講師)



Source: *Keizai Seminar*
(June/July 2024 issue, Vol. 738)
出典:『経済セミナー』2024年6・7月号(通巻738号)



Left; Susumu Sato (Hitotsubashi University),
Right; Yusuke Zennyo (Kobe University)
(左) 筆者,
(右) 善如悠介氏 (神戸大学)

Selected Books and Edited Book

from **IER**



Next-Generation of Empirical Research in Economics, Springer, 2024, Edited by K. Otsuka, T. Kurosaki, Y. Sawada, and T. Sonobe

大塚啓二郎・黒崎卓・澤田康幸・園部哲史共編著 『次世代の実証経済学』日本評論社(欧文) Springer

In this book, leading Japanese economists discuss the frontiers of empirical research in economics and its future directions. The biggest feature of this book is that many researchers from different specialized fields, who rarely come into contact with each other in daily research activities, exchange their knowledge and so develop diverse discussions. Each chapter is structured in a three-part format: starting with the main argument of each author or authors, followed by comments from the discussant, and then a reply by the author(s) of the main argument.

本書では、実証経済学における近年の進化を概観するとともに、その進化によりもたらされた研究の発展や課題について考察しています。新しい分析手法を取り入れつつ、実証経済学をさらに穩りある学問にするにはどうしたらよいかについて、日本の経済学をリードする多彩な執筆陣が、各章の本論・コメント・リプライを通して幅広く議論している点に、本書の特徴があります。なお本書は、2023年に日本評論社より刊行された同名の日本語編著書に基づいています。

Uncertainty and Japan's Economy: Measurement, Impact, and Responses, Nikkei Business Publications, 2025 (in Japanese), by M. Morikawa

Global uncertainty shocks, such as financial crises, natural disasters, and pandemics, frequently hit the economy and society. Political uncertainty has also been increasing, both domestically and internationally. Uncertainty has long been an important research topic in economics, but it has recently become an important keyword in the field of economic forecasting and economic policy. This book describes the author's researches on uncertainty in the Japanese economy, taking into account the rapid development of economic researches on uncertainty.

金融危機、大規模自然災害、パンデミックなど、世界規模の不確実性ショックが頻発する時代になっています。最近では内外で政治的不確実性も高まっています。不確実性は、古くから経済学の重要な研究テーマでしたが、最近では経済予測や経済政策の分野でも重要なキーワードとなっています。本書は、不確実性に関する経済分析の急速な進展を踏まえつつ、著者が日本経済における不確実性について行ってきた研究について解説します。



The Econometrician's Guide to Causal Inference, Nippon Hyoron Sha, 2024 (in Japanese), by K. Kawaguchi and M. Sawada

This is a graduate-level textbook on causal inference in econometrics. Specifically, it covers both theory and practice in causal inference, which has become an essential tool for empirical studies in economics. The book features implementation in R and illustrations from published empirical studies for each method. Among Japanese books, this is the most comprehensive textbook on causal inference in econometrics. It will be a helpful handbook regarding practices related to empirical studies.

本書は、経済学の実証分析を行う上で必須となっている因果推論の理論と実践をカバーした、主に大学院生を対象とする教科書です。各手法について、Rによる実装と実際の実証研究に基づく運用例を紹介しているところが特色です。少なくとも和書において、経済学の因果推論としてはこれまでにない範囲を網羅しており、実証分析の実践において、手元に置くことで助けになるような教科書となっています。

IER Publications

The Economic Review Now Available Also at J-STAGE!

『経済研究』J-STAGEでも公開開始!

It has been a year since *The Economic Review* (*Keizai Kenkyu*) became an open-access electronic journal, and it is now published also on J-STAGE. Our journal receives many accesses from Japan as well as overseas, and

the columns in which IER faculty members provide a brief introduction of newly published papers are particularly popular. Please take a look at new and old articles at our journal website. The editorial board of *The Economic Review* also welcome submissions of academic papers from researchers. (Professor, Editor-in-chief Chiaki Moriguchi)

『経済研究』がオープンアクセスの電子ジャーナルになって1年、さらにJ-STAGEでの公開も始まりました。国内そして海外からも多くのアクセスがあります。特に好評なのは、本研究所教員が最新論文を解説するコラムです。ぜひウェブサイトからご覧ください。編集委員会では、研究者の皆さまからの学術論文の投稿もお待ちしております。(森口千晶 一橋大学経済研究所教授・『経済研究』編集長)



<https://econ-review.ier.hit-u.ac.jp/>



IER Large Projects

新規 Title
研究課題

Principal Investigator
研究代表者

Total JPY
交付総額(円)

Grant-in-Aid for Scientific Research(A) 科学研究費補助金 基盤研究(A)

Exploring Institutional and Normative Determinants of Disparity
格差の制度的および規範的決定メカニズムの解明

Chiaki Moriguchi
森口千晶

11,000,000

How to prevent social fragmentation and promote social inclusion in a diverse society is an important issue. In this project, we focus on disparities between social majorities and minorities in Japan and explore the institutional and normative mechanisms by which disparities emerge, persist, or dissipate. First, we compile historical data to measure long-run trends in inequality between majorities and minorities and analyze the impact of institutions on inequality using legal and political reforms in the past as a natural experiment. Second, since inequality can persist if social norms remain unchanged despite institutional reforms, we conduct original panel surveys to measure people's normative attitudes toward minorities and analyze the impact of normative change on inequality.

本研究では日本における社会的多数者少数者間の格差に着目し、格差が生成・存続・解消する制度的および規範的メカニズムを探究します。まず、歴史データを整備して格差の長期的動向を計測し、制度改革を自然実験に用いて制度が格差に与える影響を分析します。さらに、制度が変化しても社会規範が不変であれば格差は存続し得るため、独自のパネル調査で少数者に関する人々の規範意識を計測し、規範の変容が格差に与える影響を解明します。

継続 Title
研究課題

Principal Investigator
研究代表者

Grant-in-Aid for Scientific Research(A) 科学研究費補助金 基盤研究(A)

A Quarter-Century Overview of Monetary Policy Under the New Bank of Japan Act and Prospects for the Next Generation
新日銀法下における金融政策の四半世紀総括と次世代への展望

Jouchi Nakajima
中島上智

New Discoveries and Challenges Through Interdisciplinary Collaboration

異分野交流からの新たな発見と挑戦

Three years ago, I delivered a public lecture at the University of Tokyo titled, "Challenges Faced by Female Physicians in Advancing in the Healthcare Workplace." I spoke about how the surgical experience mandated by the 2004 residency reform in Japan encouraged more female residents to specialize in surgery, traditionally a predominantly male specialty. Professor Sachiyo Nishida of Sapporo Medical University, who attended the lecture, shared her insights with me afterwards about the heavy responsibilities of a public medical university in Hokkaido and the challenges of work-life balance faced by both male and female physicians. Through our discussions, I have become convinced that my background in economics can contribute meaningfully to understanding and improving physicians' working conditions and the Japanese healthcare system more generally.

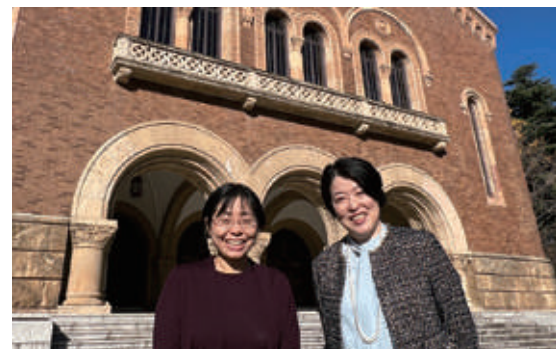
Subsequently, Professor Nishida and I conducted a survey of Sapporo Medical University alumni. The findings revealed that career interruptions due to childrearing are a major factor contributing to earnings losses among female physicians. Inspired by the promise of our initial interdisciplinary research, I am determined to deepen our collaboration, and to pursue new research projects that go beyond the conventional boundaries of economics, ultimately striving to make a broader contribution to society.

(Professor Emiko Usui)

3年前、東京大学の公開講座で、「女性医師のキャリア選択と医療現場の課題」をテーマで講演し、2004年の医師臨床研修制度改革で義務付けられた外科経験が、女性研修医の外科医選択を促進したことを話しました。それを聴講されていた札幌医科大学の西田幸代先生と交流することになり、北海道の公立医療系総合大学の重責や、男性・女性医師それぞれのワークライフバランスの難しさを伺うことで、医師の働き方や医療制度のあり方を追求するにあたって、経済学とデータ分析の知識を役立てることができると強く感じました。

そして、西田先生と協働して、札幌医科大学の同窓生を対象に医療現場の実情を調査することになり、その結果、育児に伴うキャリア中断が女性医師の収入ロス的主要因素であることを明らかにしました。異分野の研究者の情熱に大きな刺激を受けつつ、今後も交流と連携を深め、経済学の枠を超えた新たな研究を推進し貢献していきたいと思えます。

(臼井恵美子 一橋大学経済研究所教授)

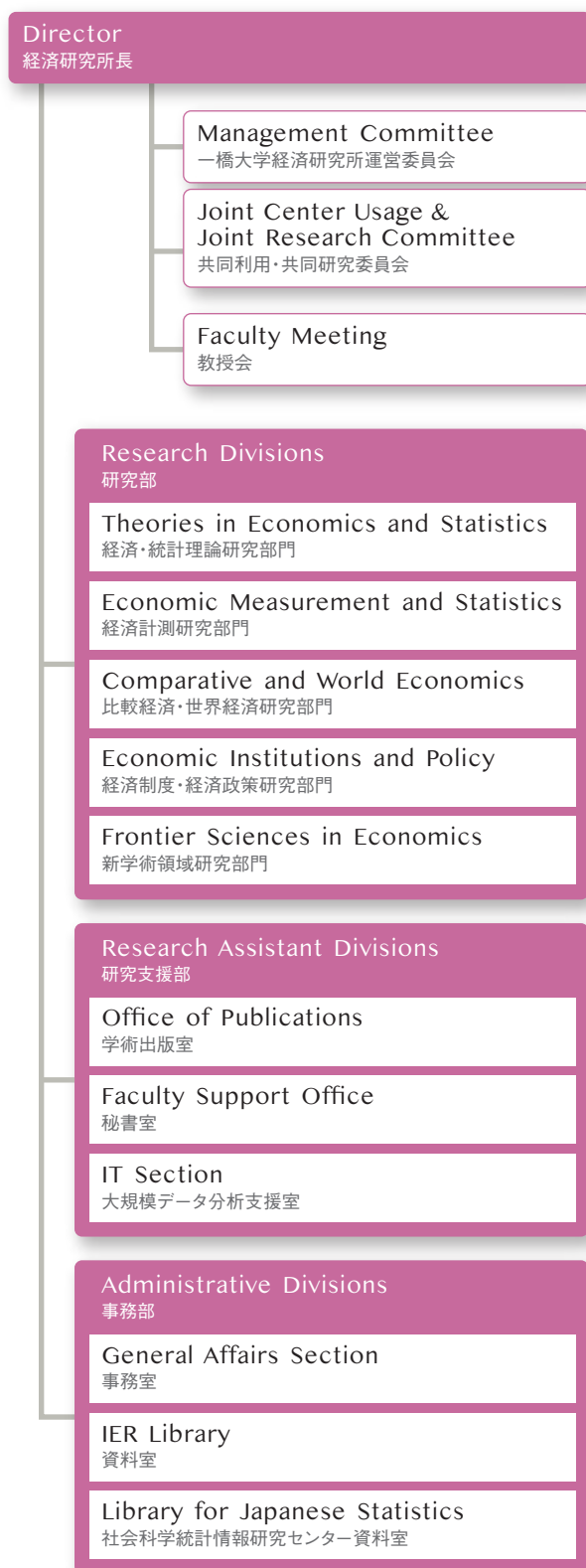


From the Left; Emiko Usui (Hitotsubashi University),
Sachiyo Nishida (Sapporo Medical University)
左から 筆者、西田幸代氏 (札幌医科大学)

Organization

IER was founded in 1940 and has been active for more than 80 years as a leading economics institute in Japan. The institute now consists of five research divisions and five affiliated facilities and centers, and it pursues its mission to promote empirical analysis of the Japanese and World economies.

一橋大学経済研究所は、1940年に創設されて以来80年以上の歴史を誇る研究機関です。現在は、5大研究部門と5附属施設・センターから成る組織体制を以て、日本及び世界の経済の総合研究、独創的な世界最先端研究の推進、内外における研究者コミュニティの共同研究拠点・ハブの形成という3大ミッションを追求しています。



● Affiliated Facilities and Centers

Research Centre for Information and Statistics of Social Science
社会科学統計情報研究センター

Center for Economic Institutions
経済制度研究センター

Center for Intergenerational Studies
世代間問題研究機構

Research Center for Economic and Social Risks
経済社会リスク研究機構

Russian Research Center
ロシア研究センター

About Large-Scale Data Archiving and Processing Section (IT Section)

大規模データ分析支援室の紹介

The main functions of the section are: (1) digitization of materials and data entry, (2) processing requests and guiding usage of the intranet and computer terminals, in addition to assistance with device implementation, and (3) infrastructure development and operation of computer systems. We strive to improve data entry accuracy by the extensive use of various OCRs. Since the COVID-19 pandemic, we have also focused on managing online meetings and sharing the knowledge accumulated with the faculty and staff. With regard to the operation of the system, we emphasize both security and convenience so that we can provide a safe usage environment. We also collect information on a daily basis to be able to respond to requests from colleagues. (Dr. Takayuki Akiyama)

大規模データ分析支援室の主な業務は、①資料の電子化やデータ入力、②所内ネットワークやコンピュータの利用についての申請受付や助言、機器の導入支援、③電子計算機システム基盤の整備・運用です。データ入力ではさまざまなOCRを駆使し、精度の向上を図っています。コロナ禍以降はオンライン会議の運営にも力を注いでおり、蓄積したノウハウを所内で共有しています。システムの運用においては利便性とともにもセキュリティも重視し、安全な利用環境が提供できるように心がけています。所内からの要望にいつでも答えられるようにするため、日々情報を収集しています。(秋山尚之 一橋大学経済研究所大規模データ分析支援室)



View from our office
室内からの眺め

I E R i n F i g u r e s

People in FY 2023 スタッフ数 2023年度					
Professor 教授	Associate Professor 准教授	Assistant Professor 講師	Research Associate/ Assistant 助教・助手	Other Research Staff その他研究スタッフ	Total 計
17	3	8	2	33	63
Administrator 事務職員	Librarian 司書	Other Admin Staff その他事務スタッフ	Total 計		
3	2	34	39		

As of March 2024 2024年3月現在

Visiting Scholars 所外研究者受け入れ人数	
FY 年度	Number of people
2021	52
2022	70
2023	82

Research Results 研究成果数				
FY 年度	Books 書籍		Book Chapters and Journal Articles 論文	
	Foreign Languages 欧文	Japanese 和文	Foreign Languages 欧文	Japanese 和文
2021	2	1	85	32
2022	0	2	68	19
2023	0	6	61	19

*including forthcoming.

Publications 研究所発行出版物			
Economic Research Series 経済研究叢書		Economic Review 経済研究	DP Series ディスカッション・ペーパー
In English	In Japanese		
48 vols.	67 vols.	74 vols.	3,102 papers

Until FY 2023 in total 2023年度までの合計

Budget in FY 2023 経済研究所予算 2023年度	
Items	Amount (Thou,千円)
Basic Operational Costs 基盤経費等	101,103
Management Expense Grant (Joint Usage / Research Center) 運営費交付金(共同利用・共同研究支援分)	40,205
Research Grants and Donations 外部資金	155,544
Total 総計	296,852

IER Library's Collections 経済研究所蔵書冊数			
FY 2023 2023年度		Number of Books 蔵書冊数	Number of Journals 所蔵雑誌数
Library 資料室	Japanese 和文	158,439	3,426
	Foreign Languages 欧文	264,197	2,553
RCISSS Library 社会科学統計情報研究センター		211,613	1,336

Joint Usage and Research Center Programs 共同利用・共同研究拠点実績			
FY 年度	2021	2022	2023
No. of Projects プロジェクト数	24	28	28
No. of Researchers Involved 参加研究者数	100	102	114

Research Grants in FY 2023 研究助成受け入れ実績件数 2023年度			
Grant-in-Aid for Scientific Research (A) 基盤研究(A)	2	Grant-in-Aid for Research Activity Start-up 研究活動スタート支援	1
Grant-in-Aid for Scientific Research (B) 基盤研究(B)	10	Grant-in-Aid for JSPS Fellows 特別研究員奨励費	1
Grant-in-Aid for Scientific Research (C) 基盤研究(C)	6	Fund for the Promotion of Joint International Research (Fostering Joint International Research B) 国際共同研究加速基金(国際共同研究強化B)	1
Grant-in-Aid for Challenging Research (Exploratory) 挑戦的研究(萌芽)	2	Joint Research Projects/Sponsored Research Projects 共同研究費・受託研究費・受託事業費	1
Grant-in-Aid for Young Scientists 若手研究	6	Donations 寄附金(新規受け入れ分のみ)	3
Grant-in-Aid for Publication of Scientific Research Results 研究成果公開促進費(データベース)	1		

How to Find Us!



[Approximately Required Time]

From Tokyo Station: 1 hour / From Shinjuku Station: 40 min. / From Haneda Airport: 1.5-2 hours / From Narita Airport: 2-3 hours
東京駅から約1時間 / 新宿駅から約40分 / 羽田空港から約1.5から2時間 / 成田空港から約2から3時間

一橋大学経済研究所

Institute of Economic Research, Hitotsubashi University

<https://www.ier.hit-u.ac.jp>

https://x.com/IER_hit_u

2-1 Naka Kunitachi Tokyo 186-8603, JAPAN
〒186-8603 東京都国立市中2-1

TEL: +81(0)42 580 8327 Fax: +81(0)42 580 8333

Email: www-info@ier.hit-u.ac.jp

Donations: The Institute of Economic Research, Hitotsubashi University is seeking donations to further expand its research activities and improve its facilities. Donations will be retained by the Frontier 4 Foundation and managed strictly by the Foundation's Operating Committee. For details see the Frontier 4 Foundation website (<https://www.kikin.ad.hit-u.ac.jp/>). Your cooperation and support are appreciated.

寄付金のお願ひ: 一橋大学経済研究所は、研究活動の更なる拡充及び施設の充実のために、皆様からのご寄付をお願いしております。寄付金は一橋大学基金に保管され、同運営委員会の厳格な管理の下で運営されます。詳しくは、一橋大学基金ウェブサイト(<https://www.kikin.ad.hit-u.ac.jp/>)をご覧ください。皆様のご協力とご支援をお願い申し上げます。