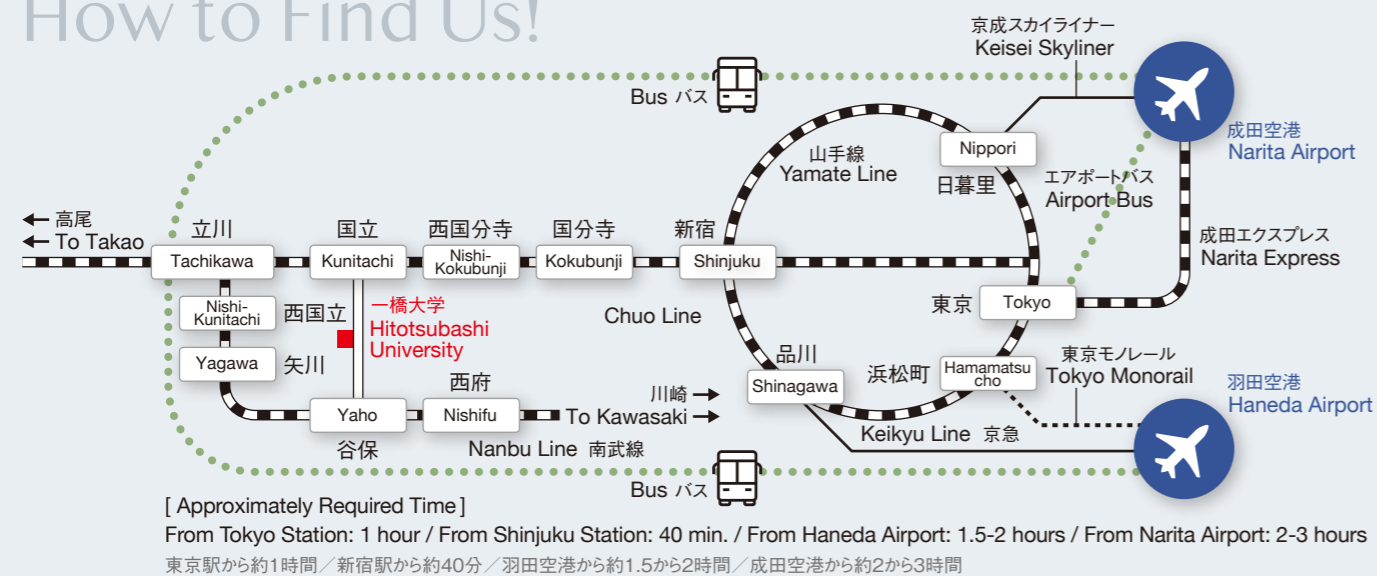


How to Find Us!



一橋大学経済研究所

Institute of Economic Research, Hitotsubashi University

<https://www.ier.hit-u.ac.jp>

https://twitter.com/IER_hit_u

2-1 Naka Kunitachi Tokyo 186-8603, JAPAN
〒186-8603 東京都国立市中2-1

TEL:+81(0)42 580 8327 Fax:+81(0)42 580 8333

Email : www-info@ier.hit-u.ac.jp

Donations: The Institute of Economic Research, Hitotsubashi University is seeking donations to further expand its research activities and improve its facilities. Donations will be retained by the Frontier 4 Foundation and managed strictly by the Foundation's Operating Committee. For details see the Frontier 4 Foundation website (<https://www.kikin.ad.hit-u.ac.jp/>). Your cooperation and support are appreciated.

寄付金のお願い: 一橋大学経済研究所は、研究活動の更なる拡充及び施設の充実のために、皆様からのご寄付をお願いしております。寄付金は一橋大学基金に保管され、同運営委員会の厳格な管理の下で運営されます。詳しくは、一橋大学基金ウェブサイト (<https://www.kikin.ad.hit-u.ac.jp/>) をご覧ください。皆様のご協力とご支援をお願い申し上げます。



My name is Takashi Kurosaki, and I was appointed the Director of the Institute of Economic Research (IER) in April 2021. Looking back on the numerous benefits that I have enjoyed since joining the Institute in 1997, from the data accumulated here as well as its research expertise and networks, I am reminded anew of the importance of building further on this tradition into the future.

As the COVID-19 pandemic enters its second year, we continue every day seeking out new ways of conducting research in light of the difficulties involved in in-person research conferences and international travel. Under such conditions, the brightest news involving the Institute concerns its Joint Usage and Research Center Programs receiving the highest (S) rating and renewal of its accreditation for the next period. In 2010, the Institute was accredited as a Center for Empirical Analysis on Japanese and Global Economy under the Ministry of Education, Culture, Sports, Science and Technology Joint Usage and Research Center Programs. As a center under this program, we have made a wide range of statistics including government ones available for use by researchers in Japan and around the world, while also accepting public proposals for joint research. We are



Director Takashi Kurosaki
所長 黒崎卓教授

Change of Director

所長交代

both overjoyed to see the strong evaluation that these activities have earned and motivated to achieve further progress over the next six-year period of the program, which begins with the 2022 fiscal year. In addition, the results of research by Institute faculty members also have been regarded highly, as seen for example in the awarding of the "Homer Hoyt Institute Best Paper Award" to a paper by Professor Kensuke Teshima and Associate Professor Mari Tanaka's receipt of the JEA Award for Young Female Researchers sponsored by the Nippon Life Insurance Company. The Institute also plans to make important contributions to Hitotsubashi University's new faculty studying social data science.

What has impressed me most in my career as Director so far was the large number of supporting letters which were attached to the application documents for renewal of the accreditation of the Joint Usage and Research Center. Valuing the strong support from members of our domestic and international research network evidenced by these letters, we intend to continue striving toward further improvements in research results. We look forward to your continued guidance and support in the Institute's future activities.

Director's Choice!

2021年4月に経済研究所長に就任しました黒崎です。1997年に研究所に赴任して以来、ここに蓄積された資料や研究のノウハウ、ネットワークなどの恩恵を大いに受けてきただけに、所長としてこの伝統をさらに発展させなくてはならないの思いを新たにしております。

コロナ禍も2年目に入り、対面での研究会や海外出張が困難になり、これまでとは違った研究のやり方を模索する日々が続いています。そんな中、研究所にとって最も明るいニュースが、共同利用・共同研究拠点事業の最高評価と、次期の拠点としての再認定でした。研究所は、2010年に文部科学省の共同利用・共同研究拠点制度の下、「日本および世界経済の高度実証分析」の拠点に認定されました。この拠点として、政府統計のマイクロデータの整備・提供をはじめとして、さまざまな統計を国内外の研究者に利用可能にし、公募によって共同研究を募り、本研究所のデータベースを用いた共同研究を

推進してきました。これらの活動が高く評価されたことを喜ぶとともに、2022年度からの次期6年間においてさらなる進展を目指す所存です。他にも、手島健介教授の論文が"Homer Hoyt Institute Best Paper Award"を受賞し、田中万理准教授が第1回の日本経済学会・女性研究者奨励賞(日本生命賞)を受賞するなど、研究所教員の成果が高い評価を受けました。また、ソーシャル・データサイエンスを学ぶ一橋大学の新学部でも、研究所が重要な貢献をなす予定です。

所長としてのこれまでの業務の中で最も印象的だったのは、共同利用・共同研究拠点再認定の申請書類に添付された膨大な数のサポートレターでした。ここに示された国内外の研究者ネットワークからの強いサポートを大切にしつつ、さらなる研究成果に向けた努力を続けていきたいと思っております。研究所の今後の活動に、皆さまのご支援、ご指導をどうぞよろしくお願い申し上げます。

Feature Article 1

Joint Usage and Research Center Programs at the Institute of Economic Research Received the Highest Rating

共同利用・共同研究拠点事業評価、最上位の「S」評価取得

Since FY2010, the Institute of Economic Research (IER) has served as a Center for Empirical Analysis on Japanese and Global Economy under the Ministry of Education, Culture, Sports, Science and Technology (MEXT) Joint Usage and Research Center program. As we approach the end of the third Medium-Term Plan (2016–21) and the start of the fourth Medium-Term Plan (2022–27), the MEXT has completed its final evaluation of the details of Center activities and accreditation for the next period, announcing the results at the end of October 2021.

There are 107 Joint Usage and Research Centers in Japan, and the 79 of these Centers located at national universities were subject to this final evaluation. The results showed that the Institute again received the highest (S) rating, as it also had done in the interim evaluation conducted in FY2018. Only two of the eight Centers in humanities and social-science fields earned S ratings, and the Institute's Center was the only one to earn an S rating in both the interim and final evaluations. Of even greater importance, the Center was accredited for the fourth period as well, meaning that it will continue to act as a domestic and international center for advanced empirical analysis in economics.

Comments made by the MEXT in the final evaluation identified as just some of the advantages of the IER its outstanding track record in research, the way its network is growing through conclusion of international exchange agreements, its enhancement of statistical databases and making them available for joint use, and its putting research findings to use in areas such as system design and policy recommendations. These evaluation results reflect the participation of numerous parties from outside the IER in research projects and other Center activities and the efforts of numerous researchers from across Japan and around the world. Its high rate of participation by international researchers in research projects is one of the Institute's distinguishing features (see the graph below). The IER is deeply grateful for their contributions.

We are facing the challenge of overcoming the impact of COVID-19, which has greatly restricted the Center's activities. There are difficult questions concerning to what extent online can replace the role played by face-to-face research meetings and what points are needed to encourage active international participation in joint research projects. Still, we need to design our activities toward the post-COVID age. We will continue our efforts to provide attractive research resources for the domestic and international research communities while clarifying the features of the IER. (Professor Ichiro Uesugi)



Participation in Joint Usage and Research Center Programs
共同利用・共同研究拠点プログラム参加件数

2010年度以降、経済研究所は文部科学省の共同利用・共同研究拠点制度の下で、「日本および世界経済の高度実証分析」の拠点として活動しています。その第3期中期目標期間(2016年度から2021年度)が終わり第4期(2022年度から2027年度)が始まることに伴い、拠点としての活動内容の最終評価と、次期の拠点認定に関する審査が文部科学省によって行われ、2021年10月末にその結果が公表されました。

共同利用・共同研究拠点は全国で107拠点あり、そのうち国立大学にある79拠点が今回の最終評価の対象でした。本研究所は、2018年度における中間評価に引き続き最上位の「S」評価を受けることができました。人文社会科学系8拠点の中でS評価は2拠点、中間評価・最終評価共にS評価は本研究所だけです。また、より重要なこととして、第4期期間中における拠点として認定され、国内外の経済の高度実証分析の結節点としての活動を続けられることになりました。

文科省による最終評価コメントには、経済研究所の優れた点として、卓越した研究業績、国際交流協定の締結によるネットワーク拡大、統計データベースの充実と共同利用への提供、研究成果の制度設計や政策提言等への活用が挙げられています。これらの評価は、プロジェクト研究等の拠点活動に経済研究所外から参画された、国内外の多くの研究者の活動が反映されたものです。本研究所の特徴としては、海外研究者のプロジェクト研究への参加比率が高いことが挙げられます(図参照)。経済研究所として、これらの貢献に厚く御礼申し上げます。

当面の課題は、拠点としての活動を大きく制約している新型コロナウイルス感染に伴う影響をどのように乗り越えるか、というものです。対面での研究集会が果たす役割をどの程度オンラインで代替できるのか、海外からの積極的な共同プロジェクト参加を促すには何が必要かという点は、対処が難しい問題です。しかしながら、拠点の活動はコロナの影響の先を見据えて取り組まれるべきものです。中長期的に経済研究所の特長を明確にしつつ、国内外の研究者コミュニティにとって魅力的な研究資源を提供できるよう、今後も着実に取り組んでいきたいと考えています。(植杉威一郎 一橋大学経済研究所教授)

Feature Article 2

Professor Toshiaki Watanabe Appointed a Chair of the ISBA EFaB

ISBA EFaB会長就任

This year, I serve as Chair of the Economics, Finance and Business (EFaB) Section of the International Society for Bayesian Analysis (ISBA). Last year, as Chair-Elect, I held the Webinar of Bayesian Econometrics 2021. Hitotsubashi University plans to start the Faculty and Graduate School of Social Data Science <tentative name> in April 2023, and I am in charge of its establishment as the Assistant to the President for Research and Education on Social Data Science and Director of the Center for the Promotion of Social Data Science Education and Research. I hope that this year's EFaB workshop can be held at Hitotsubashi University in the fall, where we can celebrate the approval of the establishment of the new department and graduate school. (Professor Toshiaki Watanabe)

私は今年、ベイズ統計学の国際学会International Society for Bayesian Analysis (ISBA) の部会 Economics, Finance and Business (EFaB) で会長 (Chair) を務めています。昨年は、次期会長 (Chair-Elect) として、Webinar of Bayesian Econometrics 2021 を開催しました。一橋大学では2023年4月にソーシャル・データサイエンス学部・研究科<仮称>をスタートさせる予定で、私はソーシャル・データサイエンス研究・教育担当学長補佐およびソーシャル・データサイエンス教育研究推進センター長として、その設置を担当しています。今年のEFaBのワークショップは秋に一橋大学で開催して、そこで新学部・研究科設置認可をお祝いできることを願っています。(渡部敏明 一橋大学経済研究所教授)



The grave of Thomas Bayes in London (photo by the author)
ロンドンにあるベイズのお墓。筆者撮影。

Feature Article 3

Professor Kensuke Teshima Wins the Homer Hoyt Institute Best Paper Award

"Homer Hoyt Institute Best Paper Award" 受賞

I presented the paper "From Samurai to Skyscrapers: How Historical Lot Fragmentation Shapes Tokyo" (coauthored with Kentaro Nakajima of Hitotsubashi University and Junichi Yamasaki of Kobe University) in the 2021 Joint Real Estate Conference and won the Homer Hoyt Institute Best Paper Award, which is awarded to the best paper in the conference.

This study analyzed the effects of lot size on development of high-rise buildings and economic activity, by tracing changes in the sizes of land lots and in land use in Tokyo. We digitized various maps and data of Tokyo from the Meiji Period (1868–1912) through the present. During the Edo Period (1603–1867), Tokyo land use was divided between lots for Local Lords estate (*Daimyo Yashiki*) and other land, and this study showed that areas that had higher concentrations of Local Lords estate tend to have larger lot sizes even today, along with taller buildings and higher land prices per area.

The continuity in lot size over time and heterogeneity in land use suggest the presence of transaction costs greatly exceeding the potential profits from assembly of land and high-rise development in urban development. (Professor Kensuke Teshima)

2021年Joint Real Estate Conferenceにおいて論文 "From Samurai to Skyscrapers: How Historical Lot Fragmentation Shapes Tokyo" (一橋大学中島賢太郎准教授、神戸大学山崎潤一講師との共著) の報告を行い、当該学会の最優秀論文賞である "Homer Hoyt Institute Best Paper Award" を受賞しました。

本研究は、明治時代から現代までの東京の地図やデータなどを新たに電子化し、東京における土地区画の大きさと土地利用の変遷をたどることで、区画の大小が高層化や経済活動に与える影響を分析したものです。江戸時代の東京はより区画が大きい大名屋敷地とそれ以外の土地がありましたが、大名屋敷の割合が高かった区域ほど、今でも土地区画が大きく、建物の階数や面積当たりの地価が高いことがわかりました。

このような土地区画の大きさの時間を通じた連続性と土地利用の不均一性は都市開発における土地集約と高層化による潜在的利益を上回る大きな取引費用の存在を示唆するものです。(手島健介 一橋大学経済研究所教授)

International Publications from IER

Selected Journal Articles and Book Chapters in 2020-2021

Arimoto, Y. and C. Lee (2021) Domestic Industrialization under Colonization: Evidence from Korea, 1932–1940, *European Review of Economic History*, 25(2): 379-403.

Arimoto, Y. and Y. Sakane (2021) Agricultural Development in Industrialising Japan, 1880–1940, *Australian Economic History Review*, 61(3): 290-317.

Fukao, K., T. Makino and T. Settsu (2021) Human Capital and Economic Growth in Japan: 1885-2015, *Journal of Economic Surveys*, 35(3): 710-740.

Fukao, K., Y. Kim, and H. Kwon (2021) The Causes of Japan's Economic Slowdown: An Analysis Based on the Japan Industrial Productivity Database, *International Productivity Monitor*, 40: 56-88.

Iwasako, T., A. Ono, A. Saito and H. Tokuda (2021) Disentangling the Effect of Home Ownership on Household Stockholdings: Evidence from Japanese Micro Data, *Real Estate Economics*, 50(1): 268-295.

Iwasaki, I., E. Kočenda and Y. Shida (2021) Distressed Acquisitions: Evidence from European Emerging Markets, *Journal of Comparative Economics*, 49(4): 962-990.

Ma, X. and **I. Iwasaki** (2021) Return to Schooling in China: A Large Meta-analysis, *Education Economics*, 29(4): 379-410.

Litvinenko T. V., **K. Kumo**, A. N. Savvinova and V. V. Filippova (2020) Rural Population Dynamics in the Russian Extreme North in 1989–2019: A Case Of Sakha Republic (Yakutia) , *Geography, Environment, Sustainability*, 13(4): 65-71.

Kumo, K. and T. V. Litvinenko (2020) Instability and Stability in the Population Dynamics of Chukotka and Its Settlements in the Post-Soviet Period: Regional Features and Intraregional and Local Differences, *Regional Research of Russia*, 10(1): 71-85.

Khan, M. F., **T. Kurosaki** and T. Sakurai (2020) Contract Farming, Loan Repayment Ability and Access to Credit of Small Farmers in Pakistan, *Japanese Journal of Agricultural Economics*, 22: 123-128.

Morikawa, M. (2021) Employer-provided Training and Productivity: Evidence from a Panel of Japanese Firms, *Journal of the Japanese and International Economies*, 61: 101150.

Morikawa, M. (2021) Productivity of Firms Using Relief Policies during the COVID-19 Crisis, *Economics Letters*, 203: 109869.

Oshio, T. (2021) Job Dissatisfaction as a Predictor of Poor Health among Middle-aged Workers: a 14-wave Hazards-model Analysis in Japan, *Scandinavian Journal of Work, Environment & Health*, 2021, 47(8): 591-599.

Oshio, T., H. Kimura, T. Nishizaki and T. Omori (2021) How Does Area-level Deprivation Depress an Individual's Self-rated Health and Life Satisfaction? Evidence from a Nationwide Population-based Survey in Japan, *BMC Public Health*, 21(1): 523.

Sato, S. (2021) Market Shares and Profits in Two-sided Markets, *Economics Letters*, 207: 110042.

Kishishita, D. and **S. Sato** (2021) Optimal Risk Regulation of Monopolists with Subjective Risk Assessment, *Journal of Regulatory Economics*, 59: 251-279.

Tanaka, M. (2020) Exporting Sweatshops? Evidence from Myanmar, *Review of Economics and Statistics*, 102(3): 442-456.

Tanaka, M., N. Bloom, J. David and M. Koga (2020) Firm Performance and Macro Forecast Accuracy, *Journal of Monetary Economics*, 114: 26-41.

Ono, A., H. Uchida, G. F. Udell and **I. Uesugi** (2021) Lending Pro-Cyclicality and Macro-Prudential Policy: Evidence from Japanese LTV Ratios, *Journal of Financial Stability*, 53: 100819.

Hirakawa, M., **E. Usui**, N. Mitsuyama and **T. Oshio** (2021) Chances of Pregnancy after Dropping out from Infertility Treatments: Evidence from a Social Survey in Japan, *Reproductive Medicine and Biology*, 20(2): 246-252.

Sugaya T. and **Y. Yamamoto** (2020) Common Learning and Cooperation in Repeated Games, *Theoretical Economics*, 15(3): 1175-1219.

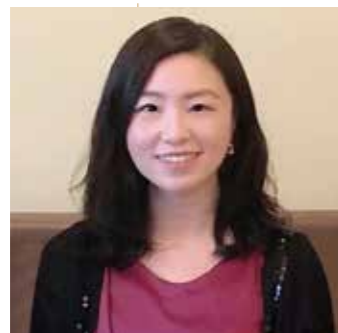
Esponda, I., D. Pouzo and **Y. Yamamoto** (2021) Asymptotic Behavior of Bayesian Learners with Misspecified Models, *Journal of Economic Theory*, 195: 105260.

Note: IER staff in bold 注:太字が研究所教員



New Staff

【新任教員の紹介】



Ting Yin

殷婷

I employ economic methods in a wide range of empirical studies on issues related to low birth rates and aging populations, ranging from the perspectives of households and industries. Specifically, I am discussing the impacts of the motives of bequests and other intergenerational transfers on co-residence, consumption, savings, work, educational investment and care behavior between parents and their children, including international comparison. I also am conducting empirical analysis of productivity in the nursing care industry and the appropriateness of the nursing care services provided, viewed from the industrial level, using micro data. In connection with these studies, another one of my research topics is empirical evaluation of policies regarding low birth rates and aging populations between Japan and China. Recently, I have been interested in healthcare efficiency and evaluation of healthcare systems using the receipt data.

少子高齢化問題について経済学手法を用いて、家計から産業まで幅広く実証研究を行っています。具体的には、遺産やそれ以外の世代間移転が、親子同居、親と子の消費・貯蓄・就業行動、親の子への教育投資行動、子供から親への介護行動に与える影響について、国際比較をまじえて検証しています。また、産業レベルから見た高齢産業(介護産業)の生産性及び提供している介護サービスの適切性について、マイクロデータを用いて実証分析を行っています。関連して、日中の少子高齢化政策の実証的評価といった研究テーマにも取り組んでいます。最近、レセプトデータを活用して医療の効率性や医療制度の評価に関心を持っています。

タンワッチャラポン メラディー

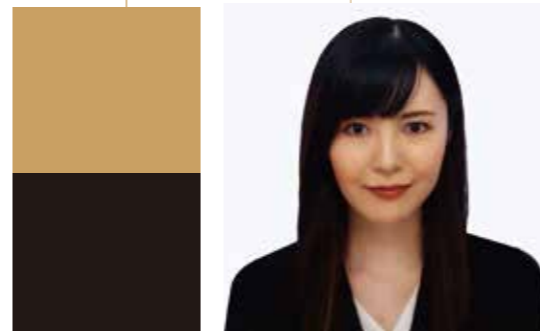
Meradee Tangvatcharapong

My research interests are in applied microeconomics. In particular, I used quasi-experimental methods to study topics in labor and urban economics. A large part of my current research focuses on the issue of discrimination. In my joint work with Abigail Peralta (LSU), I empirically measure religious discrimination by estimating and comparing the effects of mosque and church openings on housing prices. In another project, I study fair housing policies that were imposed in US cities to combat racial disparities in housing. Specifically, I estimate the effects of these policies to see whether they reduce disparities as intended. Another project that I am very excited about is my new work with Adam Bestenbostel (Texas A&M). In this project, we study media consolidation and its effects on consumers, particularly their preferences.

私の研究分野は応用マイクロ経済学です。特に労働経済学や都市経済学のトピックについて準実験的手法を用いて研究しています。最近の研究では差別の問題に多くを費やしています。Abigail Peralta (ルイジアナ州立大学)との共同研究では、モスクと教会の開設が住宅費に及ぼす影響を推定、比較することにより、宗教的差別の実験的評価を行いました。別のプロジェクトでは、アメリカの各都市で住宅の人種間格差を是正するために米国の各都市で施行されている公正住宅政策について研究しています。具体的には、期待通りに格差を是正できているかという点から、この政策の効果を評価します。さらに、私が精力的に取り組んでいるのはAdam Bestenbostel (テキサスA&M大学)との新しい共同研究です。このプロジェクトでは、メディア所有権の集中とそれが消費者、特に消費者の選好に及ぼす影響について研究します。



New Staff



Mariko Nakagawa

中川万理子

In my research I specialize in spatial economics. "Distance" can be identified as a key concept characterizing this field. It is thought that closer distances (i.e., agglomeration of economic agents) result in more abundant interaction between economic agents, which in turn can have a positive (or in some cases negative) effect on relations between them. For example, friends nearby may make it possible to lessen difficulties in living, by helping each other on a daily basis. Currently, I am focusing mainly on agglomerations and spatial disparities in minority populations and studying how these impact their welfare. While the term minority can refer to various populations, in a research project currently underway I am analyzing the relationship between tendencies in distribution of homeless people and their standards of living. I also am interested in tendencies among immigrants and ethnic minorities toward formation of residential concentrations by ethnic group, and I would like to analyze the state of their residential concentration and its socioeconomic consequences.

空間経済学を専門として研究していますが、この分野を特徴づける鍵概念として「距離」の存在が挙げられます。距離が近いと(経済主体が集積していると)、各主体間のインタラクションが盛んになり、各主体同士で良い(場合によっては悪い)影響をもたらし合うと考えられます。例えば、仲間が近くにいれば、日頃から互いに助けあえ生活上の困難を軽減できるかもしれません。現在は、主にマイノリティ人口の集積・空間的偏在に着目し、それが彼らの厚生に対してどのような影響を与えるかについて研究を行っています。マイノリティと一口に言っても様々ですが、実施中の研究では、ホームレスの人々の分布傾向と彼らの生活水準の関連について分析しています。また、移民やエスニック・マイノリティの人々がエスニック・グループごとに集住域を形成する傾向にあることにも興味があり、彼らの集住状態とその社会経済的帰結についての分析を進めていきたいです。

My aim is to identify issues connected to improving the quality of public policy and improving people's well-being, based on my experience as a practitioner of economic policy and structures related to social systems in the government. In connection with public policy, I am interested in the quality of policy-making in the public sector and the need to improve the quality of public spending under difficult fiscal conditions. Another topic in which I always am interested is that of realizing higher quality of life in Japan with high levels of well-being and life satisfaction. Currently I am researching corporate management and governance with an emphasis on employee well-being.

行政官として経済政策や社会システムに関する制度の立案、運用に携わってきた経験から、公共政策の質の向上や人々のウェルビーイング向上につながる問題提起をしていきたいと考えています。公共政策関連では、厳しい財政状況のもとで財政支出の質の向上が不可欠である中、公的部門の政策立案の質について関心を持っています。また、幸福感や生活満足度の高い国民生活の実現は、常に関心のあるテーマであり、現在は、従業員のウェルビーイングを重視した企業経営やガバナンスに関する研究に取り組んでいます。



Miho Matsushita

松下美帆

New Staff

Selected Books and Edited Books

from **IER**



Service Sector Productivity and the Japanese Economy, University of Tokyo Press, 2021 (in Japanese), edited by K. Fukao

This book reports on the findings of the Service Sector Productivity in Japan: Determinants and Policy project (FY2016–20), a Grant-in-Aid for Scientific Research (S) project in which the Institute of Economic Research (IER), Hitotsubashi University plays a central role. It also describes in detail the Japan Industrial Productivity (JIP) Database, which recently has been revised thoroughly by the IER in cooperation with the Research Institute of Economy, Trade and Industry (RIETI) East Asian Industrial Productivity project.

一橋大学経済研究所が中心となって進めてきた科学研究費基盤研究(S)「サービス産業の生産性:決定要因と向上策」プロジェクト(2016-20年度)の成果を報告しています。また経済研究所が独立行政法人経済産業研究所「東アジア産業 生産性」プロジェクトと協力して最近全面改定した、日本産業生産性(JIP)データベースの詳細を解説しています。

Thinking about Japanese People's Health from a Social-science Perspective, Nikkei Business Publications, 2021 (in Japanese), by T. Oshio

Our health depends on various factors. It has become clear that important subjects of research in the social sciences, such as income, work styles, education, and interpersonal relationships, strongly impact health. This book analyzes the factors that influence our health, based on official government statistics and data collected by the author independently, and discusses policies to promote health from a social-science perspective.

私たちの健康は、様々な要因によって決まります。所得や働き方、学歴、他者との関係といった、社会科学にとって重要な研究対象となるものが、健康に大きく影響することも明らかになってきました。本書は、私たちの健康が何によって左右されるのか、政府の公式統計や筆者自身が集めたデータに基づいて分析し、健康増進のための政策の在り方を社会科学の立場から議論しています。



IER Publications



1 Female Employment and Gender Gaps in China, Springer, 2021, Economic Research Series, by X. Ma
『中国における女性雇用とジェンダーギャップ』馬欣欣
一橋大学経済研究叢書(欧文) Springer

The gender gap in China has been expanding with the progress of market-oriented economic reform. This book provides the reader with empirical evidence for understanding the mechanism of female employment, the determinants of the gender gap in the labor market, and the impact of policy

transformation on women's wages and employment during the economic transition period by using many kinds of long-term Chinese national survey data. This book is of interest to various groups such as readers who are interested in the Chinese economy, policymakers, and scholars with econometric analysis backgrounds.

中国におけるジェンダーギャップは、市場志向型の経済改革の進展に伴って拡大してきました。本書では、中国の様々な長期的全国調査データをもとに、女性雇用のメカニズム、労働市場における男女格差の決定要因、そして経済体制移行期に政策転換が女性の賃金や雇用に及ぼす影響を理解するための実証研究の根拠を示しています。中国経済に関心のある読者諸氏のほか、政策立案者、計量経済分析のバックグラウンドを持つ学者など、様々な人々の興味を惹きつけることを期待しています。

2 Economic Review, Iwanami Shoten
『経済研究』岩波書店

Vol. 72, No. 3 features an outlook paper comparing the influenza pandemic of 100 years ago with the current COVID-19 pandemic and discussing the socioeconomic responses in Japan and changing social norms in the background. This issue also features a study analyzing the distinctive properties of indicators of uncertainty regarding Japan's macroeconomy and a paper using panel data to analyze the impact of inflationary expectations on household consumption.

第72巻第3号には、100年前のインフルエンザと現代のコロナ感染症の流行を比較し、日本の社会経済の反応と、背景にある社会的規範の変化について論じた展望論文が掲載されています。同号には、日本のマクロ経済に関する不確実性指標の特性を分析した研究、パネルデータを用いて、インフレ予想が家計消費に与える影響を分析した論文も掲載されています。

IER Large Projects

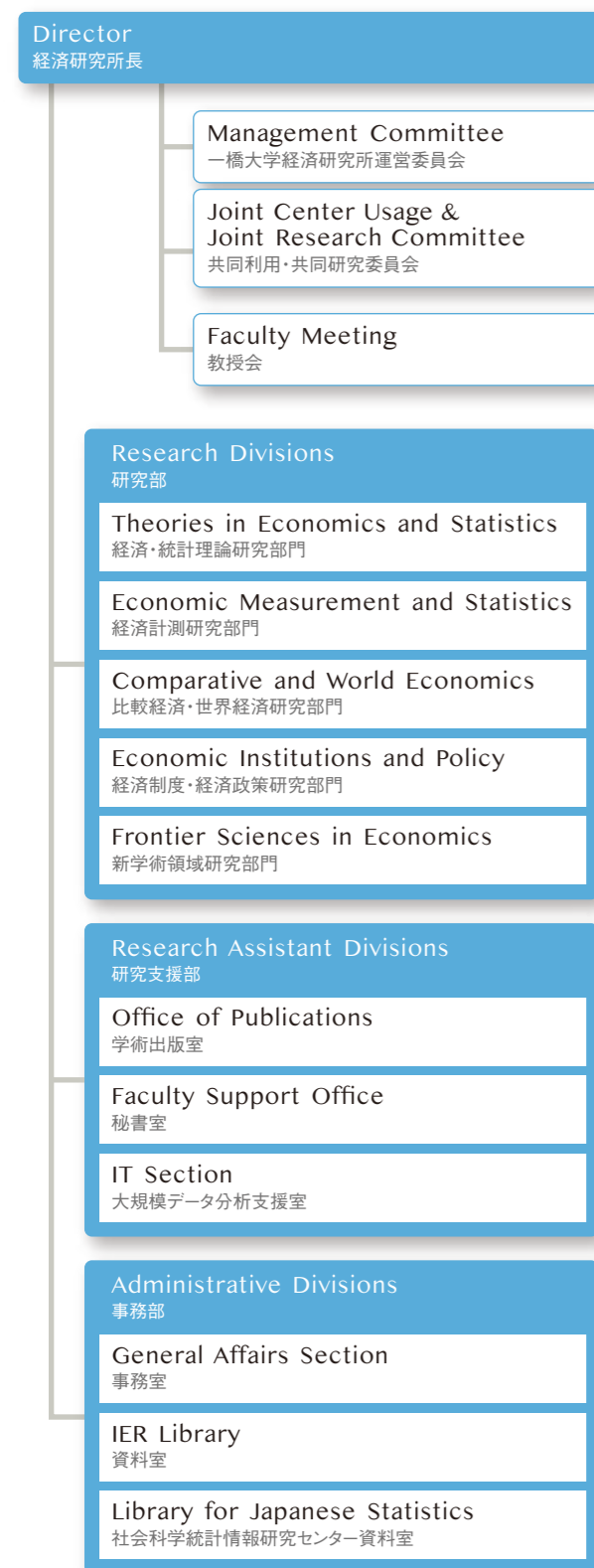
新規	Title 研究課題	Principal Investigator 研究代表者	Total Thou JPY 交付総額(千円)
Grant-in-Aid for Scientific Research (A) 科学研究費補助金 (A)			
	Declining Self-employment in Japan, Revisited 自営業の衰退:再訪	Ryo Kambayashi 神林 龍	44,330
<p>This study aims to consider the causes and effects of the decline of self-employment in Japan in relation to the labor market. First, (A) based on previous studies and existing statistical surveys, it will take an overview of the actual conditions of self-employed individuals while focusing on the rise in irregular employees and regional properties. Next, it will consider stagnation in independent entrepreneurial activities, analyzing it in detail from the perspectives of (B1) forms of organizational management and (B2) roles of platforms, while also considering the knowledge obtained from (A). Regarding (B2), it will consider the networks of businesses formed through matching to form organizations and will examine the effects on the formation of intermediary networks.</p> <p>本研究は、日本における自営業セクターの衰退について、その原因と結果を労働市場との関連から考察することを目的とします。まず、(A)先行研究と既存統計調査に基づき、自営業者の実態を非正社員の増加や地域特性に注目しながら総合的に把握します。次に、独立開業行動の停滞を取り上げ、(B1)組織マネジメントのあり方、(B2)プラットフォームの役割という二つの観点から、(A)で得られた知見を加味しつつ詳細に分析します。(B1)については、開業事業所のパネル調査を3か年行います。(B2)については、マッチングを通じて成立する事業者ネットワークを「組織」とみなし、仲介のネットワーク形成への影響を考察します。</p>			

継続	Title 研究課題	Principal Investigator 研究代表者
Grant-in-Aid for Scientific Research (A) 科学研究費補助金 (A)		
	Econometric Analysis of Risk of Asset Price Fluctuations and Business Cycles Using Big and High-frequency Data 大規模・高頻度データを用いた資産価格変動のリスクと景気循環の計量分析	Toshiaki Watanabe 渡部敏明
	Project Under Contract to Develop and Enhance an Infrastructure for Sharing of Data at Institutions 人文学・社会科学データインフラストラクチャー構築推進事業	Kyoji Fukao 深尾京司
	Topic-Setting Program to Advance Cutting-Edge Humanities and Social Sciences Research (Constructing Data Infrastructure for the Humanities and Social Sciences) 課題設定による先端的人文学・社会科学研究推進事業	Kyoji Fukao 深尾京司

Organization

IER was founded in 1940 and has been active for more than 80 years as a leading economics institute in Japan. The institute now consists of five research divisions and six affiliated facilities and centers, and it pursues its mission to promote empirical analysis of the Japanese and World economies.

一橋大学経済研究所は、1940年に創設されて以来80年以上の歴史を誇る研究機関です。現在は、5大研究部門と6附属施設・センターから成る組織体制を以て、日本及び世界の経済の総合研究、独創的な世界最先端研究の推進、内外における研究者コミュニティの共同研究拠点・ハブの形成という3大ミッションを追求しています。



Affiliated Facilities and Centers

- Research Centre for Information and Statistics of Social Science**
社会科学統計情報研究センター
- Center for Economic Institutions**
経済制度研究センター
- Center for Intergenerational Studies**
世代間問題研究機構
- Research Center for Economic and Social Risks**
経済社会リスク研究機構
- Russian Research Center**
ロシア研究センター
- Research Center for Normative Economics**
規範経済学研究センター

IER and Kunitachi: a personal reflection

一橋大学経済研究所と国立：わたしの思い出

I first joined IER of Hitotsubashi University in 1998 as a post-doctoral fellow in the Asian Historical Statistics Project headed by Professor Konosuke Odaka. As a fresh Phd out of a rural college town in the US, I was enchanted by Kunitachi, a tranquil but sophisticated town at the edge of bustling Tokyo, and nice environment to live, work and think. After two productive and fulfilling years here, I subsequently went to US and UK for my academic career only to return with honour as a full professor at IER in 2019. In between the past two decades, the world has changed rapidly and IER has also seen a generational change. But I remain confident that the superior IER academic tradition is to endure and thrive and Kunitachi continues as a town enchanting to scholars from around the world. (Professor Debin Ma; he moves to Oxford University from 2022)

1998年に尾高煌之助一橋大学経済研究所教授(当時)が率いるアジア長期経済統計プロジェクトにポスドク研究員として参加したのが私とIERとの最初の出会でした。アメリカの田舎の大学町からやって来た新米博士の私は、活気に満ちた東京の郊外にある閑静で洗練された町、国立に魅了されていました。住むにも働くにも、思索するにもすばらしい環境です。実り多く充実した2年間を国立で過ごした後、研究キャリアを積むために米国と英国に渡りましたが、2019年に晴れてIERの教授として戻ってきました。この20年間で世界は急激に変化し、IERも世代交代しました。それでもなお、優れた学問的伝統は絶えることなく発展し、国立は今後も世界各地から赴任する学者たちを魅了する町であり続けるものと私は確信しています。(Debin Ma 一橋大学経済研究所教授;2022年よりオックスフォード大学へ移籍)

I E R i n F i g u r e s

People in FY2020 スタッフ数 2020年度						Visiting Scholars 所外研究者受け入れ人数	
Professor 教授	Associate Professor 准教授	Assistant Professor 講師	Research Associate/ Assistant 助教・助手	Other Research Staff その他研究スタッフ	Total 計	FY 年度	Number of people
17	7	7	5	45	81	2018	87
						2019	36
						2020	43

Research Results 研究成果数				
FY 年度	Books 書籍		Book Chapters and Journal Articles 論文	
	Foreign Languages 欧文	Japanese 和文	Foreign Languages 欧文	Japanese 和文
2018	1	7	63	47
2019	2	4	82	35
2020	4	5	78	29

*including forthcoming.

Budget in FY 2020 経済研究所予算 2020年度	
Items	Amount (Thou,千円)
IER Budget and Indirect Costs of the Research Grants 自己収入	131,816
University Grants 運営費交付金	39,404
Research Grants and Donations 外部資金	158,101
Total 総計	329,321

Research Grants in FY 2020 研究助成受け入れ実績 2020年度			
Grant-in-Aid for Scientific Research (S) 基盤研究(S)	1	Grant-in-Aid for Research Activity Start-up 研究活動スタート支援	3
Grant-in-Aid for Scientific Research (A) 基盤研究(A)	5	Grant-in-Aid for JSPS Fellows 特別研究員奨励費	4
Grant-in-Aid for Scientific Research (B) 基盤研究(B)	10	Fund for the Promotion of Joint International Research (Fostering Joint International Research A) 国際共同研究加速基金(国際共同研究強化A)	3
Grant-in-Aid for Scientific Research (C) 基盤研究(C)	11	Fund for the Promotion of Joint International Research (Fostering Joint International Research B) 国際共同研究加速基金(国際共同研究強化B)	1
Grant-in-Aid for Challenging Research (Exploratory) 挑戦的研究(萌芽)	2	Fund for the Promotion of Joint International Research (Home-Returning Researcher Development Research) 国際共同研究加速基金(帰国発展研究)	2
Grant-in-Aid for Young Scientists (B) 若手研究(B)	3	Health Labor Sciences Research Grant 厚生労働科学研究費補助金	0
		Joint Research Projects/Sponsored Research Projects 共同研究費・受託研究費・受託事業費	5
		Donations 寄附金(新規受け入れのみ)	1

Publications 研究所発行出版物			
Economic Research Series 経済研究叢書		Economic Review 経済研究	DP Series ディスカッション・ペーパー
In English	In Japanese		
47 vol.	67 vol.	84 vols.	3,000 papers

Until FY 2020 in total 2020年度までの合計

IER Library's Collections 経済研究所蔵書冊数			
2020		Number of Books 蔵書冊数	Number of Journals 所蔵雑誌数
Library 資料室	Japanese 和文	157,657	3,444
	Foreign Languages 欧文	263,752	2,560
RCISSS Library 社会科学統計情報研究センター		205,773	1,334

Joint Usage and Research Center Programs 共同利用・共同研究拠点実績				
FY	2018	2019	2020	
No. of Projects プロジェクト数	23	28	27	
No. of Researchers Involved 参加研究者数	105	92	105	