

ISSN 1883-1656



Центр Российских Исследований
RRC Working Paper Series No. 56

戦後期ロシアの非公式経済成長
—歴史統計, 1960—1990—

志田仁完

March 2016

RUSSIAN RESEARCH CENTER
INSTITUTE OF ECONOMIC RESEARCH
HITOTSUBASHI UNIVERSITY
Kunitachi, Tokyo, JAPAN

戦後期ロシアの非公式経済成長： 歴史統計，1960—1990[†]

志田 仁完[‡]

[要旨]

本稿では、機密解除されたアーカイブ家計調査資料（「ロシア国立経済文書館」所蔵）を活用し、戦後期ロシアの非公式経済を家計面から検証した。さらに、非公式経済の規模推計に基づき、ロシア GDP 歴史統計を支出面から再評価した。公式・非公式 GDP の再推計は次の点を明らかにしている。第 1 に、既存 GDP 推計において非公式 GDP が適切に考慮されなかったため、1960—90 年のロシア経済の規模が期間平均で 6.5%~12.6%過小評価されていた。第 2 に、非公式 GDP の名目シェアは趨勢的な縮小傾向を示した。第 3 に、非公式経済を考慮した場合、ロシアの実質経済成長は下方修正される。1961 年を基準とするロシアの実質経済成長は、ソ連崩壊直前の 1990 年において 15~39 ポイント低下する。これは年率 0.24~0.38%の成長率の低下に相当する。以上は、推計起点の名目 GDP が最も過小評価されていること、名目・非公式 GDP シェアが趨勢的に縮小したこと、そして、価格が計画的・硬直的に設定された公式経済部門よりも、より柔軟な価格調整機能を有する非公式経済において、価格上昇が著しいことに起因する。公式経済における不足は価格調整を伴わず、それが非公式経済に転嫁されたため、非公式経済成長は鈍化した。

key words: ロシア ソ連 非公式 GDP 非公式経済 歴史統計

JEL code: N14 N34 P24 P27 P36

[†] 本稿の執筆に際して、久保庭眞彰・一橋大学名誉教授、岩崎一郎・一橋大学経済研究所教授、雲和広・一橋大学経済研究所教授から多数の助言や貴重資料の提供を受けた。また、「ロシアの長期経済発展の実証的分析：1860—2010 年」科研プロジェクト（代表：中村靖・横浜国立大学教授）の支援を賜った。あわせて、「ロシア歴史統計研究会」における報告に対して、諸先生方から貴重な助言を頂いた。記して謝意を表したい。本稿は、平成 27 年度北海道大学スラブ研究センター共同利用・共同研究「ソ連市民の消費生活に関する学際的研究」（代表：松戸清裕・北海学園大学教授）による研究成果の一部である。

[‡] 一橋大学経済研究所附属ロシア研究センター・研究員／横浜国立大学「ロシアの長期経済発展の実証的分析：1860—2010 年」科研費研究員。

1 はじめに

ソ連の非公式経済、いわゆる「第二経済」(the Second Economy)は、計画経済システムの維持に不可欠な補完的なメカニズムであったと考えられている。その存在に着目したGrossman [1977]は、非公式経済は指令経済体制の確立当初から内在する矛盾によって発生し、その老朽化と経済主体の熱狂の低下に伴い必然的に拡大すると指摘した。それと同時に、非公式経済の拡大は、計画経済に固有の問題が深刻化する状況を反映していると考えられてきた(Grossman [1977]; Ericson [2006] p. 48)。このように、ソ連計画経済体制の中で存在し続けた非公式経済の機能実態に向けられた研究関心は大きい。他方で、近年においても活発に研究されている現代ロシアにつながるロシア・ソビエト連邦社会主義共和国(以下、ロシア共和国)の経済成長の軌跡の問題に立ち返るとき(Markevich and Harrison [2011]; Cheremukhin et al. [2013]; Mau and Drobyshevskaya [2013]; 栖原 [2014], etc.), 非公式経済が無視できない重要な問題として浮上するという点にも注意する必要がある。ロシア共和国の経済規模と実質成長の双方の統計に影響しうるからである。

このような観点から、ロシア共和国の経済成長を議論する際に、非公式経済の存在を前提とした歴史経済統計それ自体を分析の俎上に載せる必要が生じる。しかし、これまでそのような検証を可能にする資料の入手は困難であり、ソ連期当時の研究者は散発的・アネクドータルなエビデンスに依拠せざるを得ない状況に直面していた。そのため、先行研究の多くは非公式経済の規模推計において期間・地域・活動範囲といった点で限定性が大きく、方法論上の問題も未解決のままにされている(志田 [2015] pp. 96-102)。

本稿では、上記の問題を克服するために、新たに利用可能となったアーカイブ資料を活用し、支出面アプローチによってロシア共和国の非公式GDP(1960-1990年)とその成長を再推計しようと試みる。

単純化すると、支出面GDPは家計消費(C)・投資(I)・政府支出(G)・純輸出(NX)の4項目の総計として示すことができる。本稿の課題を踏まえると、各項目にどのような非公式の経済活動実態が存在していたかということが非公式GDPを推計する際に問題となる。無論、いかに計画的な管理の下にあったとしても何らかの非公式経済が介入する余地が存在したであろうことは言を俟たない。しかし、その程度や関与のあり方には相違があり、統計上の扱いや処理の仕方も異なると考えられる。とりわけGDP構成項目の1つである政府支出に関しては、その用途が不正であったとしても、支出として報告されるかぎりにおいては、非公式部門は無視できるであろう。さらに、外国貿易は国家の独占的な権利の下において行われたため、原則的に、貿易は全て記録された。¹この意味で非公式経済の余地

¹ 密輸出入はその性質上貿易統計に反映されず、その一部が家計の所得・支出面に計上されると考えられ

は小さいと考えられる。さらに、企業の投資は国家計画に従い実施され、その結果は計画達成の報告として記録された。目標の達成やそのための資材の調達等の過程において非合法の取引が介入していたとしても、最終的な成果それ自体は統計報告に反映されることになる。²以上の3項目とは対照的に、家計だけは国家による直接的管理や統制を受けずに、自身が保有する貨幣を自由に使うことが出来た。そのため、この家計の活動領域に非公式経済が入り込む余地が最も大きかったと考えられる。とりわけ、消費市場におけるモノ不足に直面していた家計は国営・協同組合商業という公式部門以外においても何らかの方法で非公式的に消費を行っていたのである。従って、支出面からアプローチする場合、非公式GDPは家計最終消費支出においてこそ捕捉できると考えられるのである。そこで既存のGDP/GNP推計系列の家計消費項目を公式・非公式の双方を含む代替系列に置き換え、新たに非公式GDPの推計を行うことが本稿の課題となる。

初めに本推計において用いる主要な一次資料の性質を議論し、そこから国民経済に整合的な家計データベースを構築する方法を説明する。続いて、名目GDPと実質GDPの両系列をそれぞれ推計し、推計結果を概観する。最後にロシア共和国における非公式経済成長に関して改めて議論する。

2 推計方法と資料

2.1 推計の基礎資料：家計調査資料の特性

ソ連時代において家計の実態を反映するような資料は原則として公表されておらず、『ソ連統計年鑑』・『ロシア共和国統計年鑑』等の主要な公刊統計資料から得られる情報は限られていた。家計調査資料が刊行されたのはソ連末期の *Biuro sotsiologicheskikh obsledovaniy* [1990] においてであった。現在では、公刊資料以外にもアーカイブ資料を含む様々な資料が入手可能であり、それらを利用した研究が行われている (Kim [2003]; Osipov [2009]; 志田 [2015])。その中でも、本稿で利用する中心的な資料であるのは家計調査資料である。この家計調査資料は、ソ連崩壊後の情報公開を受けて機密解除が進み、現在では「ロシア

る。従って、この場合、二重計算の問題は発生しないため、家計支出面に分析対象を集中させることができる。

² ただし、企業が、承認された「小規模卸」(*melko-opt*) 以外の方法で、計画外の財を非合法的に、かつ国営・協同組合小売商業部門以外の場所において、在庫形成を行う場合はこの限りではない。ソ連における企業間取引は原則的に帳簿上の処理により行われ、現金取引の権限は制約されていた。一部認められたものが「小規模卸」であり、日常業務に必要であり認可された少額のものに関してのみ国営・協同組合小売商業で購入することができた。このような財・サービスのフローが存在する場合、家計向けに供給される財・サービスの一部が企業部門へ流出することになる。これが「漏出」(*siphoning effect*) と呼ばれる現象である。実際には、認可された以外の非公式的な財の調達が企業によって活発に行われていた (Kim [2002] p. 111-115)。しかし、これは公式セクター内部における問題であり、報告されない非公式経済活動とは区別されることに注意したい。

国立経済文書館」(RGAE: *Rossiiskii gosudarstvennyi arkhiv ekonomiki*)において閲覧可能である。ただし、後述の通り、マクロ経済統計との整合性や調査の信頼性に伴う問題を可能な限り解消するために、「住民貨幣収支バランス」(*balans denezhnykh dokhodov i raskhodov naseleniia*, 以下「バランス」)と統合し、両資料の長短を相補う。「バランス」は、家計と国家の間における貨幣フローを最も正確に捕捉しようとし、国民経済計画化や貨幣流通管理のツールとして、また国民所得計算の基礎的な統計資料として利用されてきた。とりわけ、企業からの賃金の支払いや、国営・協同組合商業の販売といった現金フローの捕捉に関して信頼性が高い。そのため、その他のマクロ経済統計と整合的である。しかし、その一方で、「バランス」は、国家による指示を受けない貨幣流通、家計間の取引、家計と諸組織・企業との間の非公式的な取引を十分に捕捉できていないという短所がある(志田 [2012] pp. 45–46, 52)。この問題を家計調査資料の活用によって解消しようとするのが本節の課題となる。無論、家計調査資料にも固有の問題があり、取り扱いには注意が必要となる。以下で家計調査の概要とバイアスの問題を確認する。

(i) 家計調査の概要

定期的な家計調査が実施されるようになったのは1950年代前半以降である。³ロシア共和国では1952年以降、約3万世帯を対象とする家計調査が実施され、その末期には約5万人にまで調査対象が拡大されるようになった。この定期的な調査の他にも、臨時調査が実施されていた。調査は家計自身による記録(*zapisi*)と専門調査員の訪問による対面質問調査によって行われた。調査に際して、対象家計が勤務する企業・組織・コルホーズ等において賃金・労働報酬等の証明書類が収集され、家賃・公共料金の支払い書が確認された(Dumnov and Riik [1978] p. 73; Belova and Dmitrichev [1990] p. 19–28)。

対象家計の抽出方法は系統抽出法(*metod tipicheskogo proporsional'nogo otbora s mekhanicheskoi vyborkoi*)である。⁴あらかじめ就業者数に比例するように部門・地域別に対象家計数が配分され、その中から「典型的」な企業・組織・コルホーズが選択され、そこで最終的に代表性を有する家計が選択される。系統抽出法を採用していたため、賃金の順に部門ごとに企業とその従業員がリスト化され、等間隔で対象企業が、次いで対象世帯が選別されることになる。選択された企業群の代表性は、その賃金水準が部門全体の $\pm 3\sim 5\%$ 以内であるか否かの基準で確認された。ただし、調査作業を容易なものにするために、あ

³ ロシアの家計調査の歴史は19世紀中盤にまでさかのぼることができる。20世紀初頭になると、農民を対象とする大規模な調査が実施されるようになり、同時期に鉱工業労働者を対象とした調査も実施された。しかし、対象範囲が全国的に拡大し、調査が定期的に行われるようになり、現在の家計調査に近い方法論が確立されたのは1950年代初頭であった。その契機が1951年11月3日付けの「労働者・職員・コルホーズ員の家計統計改善について」のソ連閣僚会議第4354号決定である(El'fterov [2010] p. 80)。

⁴ 詳細に関してはBelova and Dmitrichev [1990] (p. 19–28)、志田 [2011] (pp. 131–135)を参照。

る程度規模の多い企業だけが抽出の対象となっていた点に注意が必要である。対象家計の代表性も同様の手続きで確認が行われる。以上のように、ソ連における家計調査は「職場」を調査の基礎においており (Matiukha [1967] p. 11-40), 調査時点において職場に属さない年金生活者等の家計カテゴリーは軽視されていた。調査は対象者の自発性を原則としており、対象となる企業や家計は定期的に、また人口センサス毎に大きく変更されるとされていた。

(ii) 家計調査の信頼性

家計調査の信頼性に関する問題は以下3点に要約される (志田 [2011] pp. 131-135)。

第1の問題はサンプルの代表性にある。調査上の便宜性が優先されたため、特定の部門 (食品、サービス、商業等) や地域 (人口閑散地域等)、社会グループ (年金生活者や奨学生等) がサンプルに含まれず、賃金水準の高い重工業部門が重視された (Shenfield [1983] pp. 531-568)。

第2に、対象家計の定期的な入れ替えの原則が徹底されず、その反対に、その継続的な調査が推奨されていた。毎年15~20%の対象家計が入れ替わるという原則が順守されていれば、5~7年程度で全ての調査家計が入れ替わることになる。しかし、実際には10~20年以上調査に参加し続ける家計が多数存在していた。⁵

第3の問題は、家計・所属組織・統計当局の緊密な関係性にある。地域の統計局によって各地で集会が開催され、長期の調査協力に対して対象家計へ記念品や褒章の贈呈が行われた。⁶集会では、家計が所属する組織の長や、統計局員、労働組合職員、共産党職員も参加した。さらに、調査家計を支援する協力委員会が職場内に設立され、集会が開かれた事例も報告されている (V.B. [1964] p. 79)。対象家計は、調査員だけではなく職場からも調査対象者として扱われ、家計同士の交流も行われたのである。このような当事者間の緊密な関係が調査報告の内容や信頼性に影響を及ぼす可能性を否定できない。結果として、過度に反体制的な家計は選抜されない、調査においても違法活動が報告されない、もしくは、調査対象家計が体制側に望まれるような報告を記録する、といったバイアスを生じさせた可能性が十分にあったと考えられる。⁷

以上の通り、家計調査はサンプルの代表性と報告の信頼性の面でバイアスを有している可能性がある。具体的には、高所得グループの代表性が強まり、統計局・職場その他周囲からの監督の結果、国家に推奨されない／道徳的に問題がある行動を自粛する／報告しな

⁵ ウクライナ・ハリコフ州では1/4の調査家計が10年以上、リヴォフ州では20%が20年以上調査に参加していた (Babaev [1972] p. 75 ; Kuz'menkova [1988] p. 22)。

⁶ 1965年のモスクワ市、1982年モスクワ州等の各地の集会が毎年報告されている (Rovinskaia [1965] pp. 80-81 ; Panina [1983] p. 69)。

⁷ 調査対象の回答率がほぼ100%である点が欧米における調査との相違点の1つである (Dumnov and Riik [1978] p. 74)。

い、といった影響が起こりうる。そのため、所得を補填したり、不足財を非合法で入手したりするような非公式経済活動が過小報告される可能性があるのである。このように家計調査には潜在的に下方バイアスを伴う可能性があり、本稿における非公式 GDP 推計も下限を示すものにとどまりうる。

2.2 データベースの構築

データベースはロシア共和国レベルの家計カテゴリー別に集計化されたデータ（100 世帯当たり換算値）である。⁸期間ごとに、利用できる家計カテゴリーが異なる：1960–1968 年、鉱工業労働者家計（RP：*rabochie promyshlennosti*、約 8,000～10,000 世帯）；1969–1989 年、労働者・職員家計（RS：*rabochie i sluzhashchie*、約 20,000～3,7000 世帯）；1960–1989 年、コルホーズ員家計（K：*kolkhozniki*、約 10,000～13,000 世帯）であり、合計で約 2～5 万世帯を対象となっていた。これは単身世帯を除くロシアの家計数 4025 万世帯（1989 年）の約 0.1%に相当する。⁹これらのデータに基づいて、ロシア共和国の「代表的な家計」の支出データベースを構築する。ただし、1979–1989 年に限っては、全住民代表家計（All：*vse naselenie*：約 32,000～49,000 世帯）の集計データが利用可能である。そこで、1979 年以前に関しては、RP、RS、K の 3 つの家計カテゴリーを統合し、さらにそれを All 系列と接続できるように調整する。¹⁰なお、家計調査の統一フォーマットが導入されたのは 1979 年以降であり（D.D. [1979] p. 62）、それ以前は時期や家計カテゴリーによって統計資料のフォーマットが異なっている。そのため、系列の統合に先立って、各系列のフォーマットを統一した形態に再編成した。

次に、構築したデータベースに基づき、家計支出を公式／非公式の支出に区別する。データベースは「総支出（*sovokupnye*： TE ）」と「貨幣支出（*denezhnye*： ME ）」という異なるフォーマットと内容を持つ 2 種類の資料に基づいて再構築されている。総支出（ TE ）では、支出が貨幣部分（ TE_m ）と現物部分（ TE_n ）に区別して記載されている：構成項目数は 43 である； $TE = TE_m + TE_n$ 。貨幣支出（ ME ）は前者（ TE_m ）に相当する部分であり、(i) 国家・協同組合商業セクターとの取引（ ME_o ）と (ii) 市民間の取引（ ME_i ）が区別されている：46 項目から構成される； $ME = ME_o + ME_i$ 。公刊資料では支出は 7 項目でしか構成されておらず、貨幣／現物、国家・協同組合商業セクター／市民間の取引の区別もなされてい

⁸ 資料一覧に関しては Appendix 表 1 を参照。また詳細なリストに関しては志田 [2015] を参照。

⁹ 1989 年人口センサスの数値に基づく（CISstat [1993] p. 5）。社会構成の経年的変化に伴い、家計調査の社会構成も変化した。すなわち、対象家計数において、コルホーズ員家計数が減少し、労働者・職員家計数が増加する傾向が見られる。

¹⁰ データベース構築に用いた RP、RS、K 以外にも、産業部門別家計カテゴリーの集計表が整備されている。データの統合と調整の詳細に関しては、Appendix 表 2 を参照。

ない。そのため、家計の非公式な私的経済活動はアーカイブ家計調査資料を用いてのみ評価できる。

この2種類の資料を統合することで、家計支出を公式貨幣支出 (*official*, $E_{m,o}$), 非公式貨幣支出 (*informal*, $E_{m,i}$), 自家消費 (*natural expenditure/self-consumption*, E_n) の3つの構成部分に分解することが可能となる: $E = E_{m,o} + E_{m,i} + E_n$. 図1に家計支出の統計上の区分を示した。ここでは公式貨幣支出 ($E_{m,o}$) だけが、計画に沿って運営されている国営・協同組合小売商業における家計の購買額である。それに対して、後者2項目は計画体制の枠外で行われる家計自身の非公式の経済活動である。非公式貨幣支出 ($E_{m,i}$) は公式部門以外で非公式的な市場取引であるため、国営・協同組合商業の小売販売額に計上されない。自家消費に関しても公式統計において捕捉が困難である。

[図1を挿入]

データベースを再構築する際の注意を2つの点において示す。第1に、総支出の貨幣部分 (TE_m) と総貨幣支出 (ME) の構成が異なり、完全に合致しない場合がある。この場合、 TE_m を公式・非公式の貨幣支出の区別を持つ ME に単純に置き換えることができない。貨幣支出と自家消費の構成比が変化してしまう可能性があり、自家消費の過小/過大評価が生じうるからである(志田 [2011] p. 137)。本推計では、この構成比を維持するために、総支出系列の自家消費を修正した: $TE_n' = ME \times (TE_n/TE_m)$ 。

第2に、公定価格で表示された自家消費 (TE_n) の過小評価を修正するために、市場価格で再評価する必要が生じる。これは『ソ連統計年鑑』の商業統計に基づいて算定される公定価格と市場価格の価格差を用いて修正される: 国営・協同組合小売商業 (*o: official*) とコルホーズ市場 (*k: kolkhoz*) の平均価格をそれぞれ p_o と p_k , その取引量を q_o と q_k とする。このとき、取引額は $R_o = p_o q_o$ と $R_k = p_k q_k$, 総計は $R = R_o + R_k$ として示される。利用可能な公式統計データは、 R_o (ルーブル) と R の部門別構成比率 (% , s) に限られている。国営・協同組合小売商業のシェアを s_o , コルホーズ市場のシェアを s_k として表す。このシェアは2種類の方法で示されている: 1つは実効価格 (p_o および p_k) による評価であり、もう1つは公定価格 (p_o , 同一価格) による評価である; 後者の場合の国営・協同組合小売商業の比率を $s_{o,1}$, 前者の場合の比率を $s_{o,2}$ とする: $s_{o,1} = R_o / (R_o + p_o q_k)$, $s_{o,2} = R_o / (R_o + p_k q_k)$

(1). (1) 式を変形すると、実効価格と公定価格のそれぞれで評価したコルホーズ市場の取引額が計算される: $p_k q_k = R_k = R_o \times [(1 - s_{o,2}) / s_{o,2}]$, $p_o q_k = R_o \times [(1 - s_{o,1}) / s_{o,1}]$ (2). 最後に、(2) 式の2つの式を比較し整理することで、価格差 g_k の算定式を導き出す:

$g_k = p_k/p_o = p_k q_k/p_o q_k = [(1 - S_{o,2})/S_{o,2}]/[(1 - S_{o,1})/S_{o,1}]$ (3). g_k を用いて公定価格表示の自家消費を市場価格に換算する： $E_n = g_k \times TE_n'$.

2.3 推計値の調整

以上で推計された貨幣支出額 (E_m の総計, 各項目の値) は, ロシア共和国の「代表的な家計」の家計構成員 1 人当たりの数値 (x) である. そのマクロ換算値 (X) は, 平均的な家計構成員数 ($member$) と総世帯数 ($family$) の積として得られる「世帯総人口」を乗じることで計算できる： $X = x \times family \times member$ (1). 前述の通り, 貨幣支出 (X) は, (i) 国営・協同組合企業・組織との取引＝公式部門における家計貨幣支出 ($X_{m,o}$) と, (ii) 市民間の直接の取引＝非公式部門における私的な家計貨幣支出 ($X_{m,i}$) の 2 つの部門に区別される.

標本抽出調査である家計調査の信頼性は限定的であるため, 家計調査ベースの家計支出推計値がどの程度／どのようにして利用できるかは, そのマクロ換算値がNMP等の国民経済マクロ経済統計とどの程度整合的であるかに依存する. この際, その判断は, 少なくとも公式部門における家計支出に限っては, より信頼性が高くその他のマクロ統計とも整合的であると考えられる「バランス」の数値と比較することによって可能である (志田 [2012]).¹¹従って, これまでの手続きから得られた貨幣支出の構成項目の内, 公式部門である国営・協同組合セクターにおける支出 ($X_{m,o}$) が, 住民貨幣収支バランスに基づく貨幣支出の公式部門 (Y) とどの程度合致しているかが問題となる： $X_{m,o} = (x_{m,o} \times family \times member) = \alpha Y$ (2). 無論, $\alpha = 1$ である場合, 家計調査ベース・マクロ推計値の修正の必要は生じない.

この際, 次の 2 点に注意する必要がある. 第 1 に, 「世帯総人口」を計算する際に参照する総世帯数と平均家計構成員数の数値 (人口センサス) において単身世帯が考慮されていない. そのため, 原則的に単身世帯者数分だけ「世帯総人口」は実際の総人口よりも小さくなり (世帯総人口・総人口比, β), 結果として家計調査ベースのマクロ換算値も過小になる. 複数人から構成される家計と単身世帯とでは消費のあり方も異なることは容易に予想されるため, 同一に扱うことはできないであろう.

第 2 の問題は家計調査資料ベースの貨幣支出・推計値のバイアスである. 調査対象家計を抽出する際の偏りや報告の信頼性に伴うバイアスを推計から除去することは困難である. その結果, 貨幣支出のマクロ換算値 ($X_{m,o}$) は潜在的に 2 重のバイアスを伴うことになる.

¹¹ 「バランス」の貨幣支出は, 国営・協同組合組織における支出・貯蓄を示す部門 A と, 市民間の取引を示す部門 B の二つの構成部門から成り立っている.

「バランス」に基づいた公式部門における貨幣支出 (Y) と合致しないことを含意する ($\alpha \neq 1$)。 Y も (X) と同様に人口 1 人当たり貨幣支出 (y) と総人口 (*population*) の積であるマクロ換算値として表すことができる: $Y = y \times \text{population}$ (3)。 (2) 式と (3) 式を整理すると、家計調査資料の報告バイアスは次のように示される: $x_{m,o}/y = \alpha/\beta$ (4)。

表 1 に α , β , α/β の計算結果の概要を示した。時系列の推移については Appendix 図 1 を参照されたい。表の通り、家計調査資料および「バランス」ベースのそれぞれのマクロ換算額の差 (α) は 1960–1989 年平均で -16.3% であった。両者の人口構成上の差 (β) は -12.6% となった。¹² このことからマクロ換算額上のギャップの大部分 ($12.6 \div 16.3 = 77.2\%$) は人口構成上の差によることが確認される。一方で、報告バイアス α/β は -4.3% であり、住民貨幣収支バランス (y) を基準とすると、家計調査資料ベースの貨幣支出 ($x_{m,o}$) が過小評価となっていることが示された。¹³

[表 1 を挿入]

以上の検証から次の方針が導かれる。すなわち、本推計では、家計調査ベースの家計支出・マクロ換算額をそのまま用いるのではなく、「バランス」と統合することで、国民経済計算マクロ統計と整合的な系列を整備する。この際、各年 (t) における各家計支出項目に関して算定される $(\alpha/\beta)_t$ を用いて家計調査資料ベースの推計値を修正する方法が考えられる。しかし、この方法は次の問題がある。すなわち、「バランス」と家計調査が同一のフォーマットにおいて作成されていないため、全ての項目に関して調整係数を算定できない。また、個別に調整係数を算定できる場合、調整系列には家計調査ベース・家計支出構成比ではなく、「バランス」自体の構成比が反映されることになる。ここで注意すべき点は、「バランス」には、前述の通り、市民間の直接の取引＝非公式部門における私的な貨幣支出 ($X_{m,i}$) と、自家消費 (X_n) がないため、 $X_{m,o}$ だけが調整されることになり、 $X_{m,o}$, $X_{m,i}$, X_n の構成比率も変化してしまう、ということである。その結果として、各項目の構成比率と、各部門の構成比率の双方が歪められてしまう可能性がある。このような問題を踏まえて、本稿の推計では、「バランス」(国営・協同組合組織における支出・貯蓄を示す部門 A, Y) と家

¹² ここで用いている「バランス」データは、筆者の推計値である。推計方法に関しては、志田 [2012] を参照。1960–19990 年の期間における公式値と筆者推計値の比較を Appendix 表 3 に掲載した。家計調査ベースの貨幣支出の推計値は Appendix 表 4 に掲載した。また、総人口と「世帯総人口」を Appendix 表 5 に掲載した。「バランス」データと家計調査推計値の比較は、Appendix 表 6 および Appendix 図 1 を参照。

¹³ 家計規模の増大に応じて、家計構成員 1 人当たりの支出が逡減することが考えられる。そのため、 α/β は、家計調査の信頼性だけでなく、この家計の規模の経済性の影響も考慮した係数となっている点に注意しなければならない。家計調査の信頼性バイアスのみを取り上げた場合における推計バイアスの符号は明らかではない。

計調査・貨幣支出の項目 (i) 国営・協同組合企業・組織との取引＝公式部門における家計支出 ($X_{m,o}$) から算定される $(\alpha/\beta)_t$ を全ての家計支出構成項目の調整係数として利用する。これは家計調査資料ベースの推計値を $(\beta/\alpha)_t$ 倍することに等しい。また、「バランス」の貨幣支出の総計 Y に家計調査の支出構成比を乗じて、各項目の額を算定することに等しい： $X_{m,o}$ の総額は変化しない。以上の手続きにより得られた「人口 1 人当たり」家計支出（総計，各項目の値）は総人口によってマクロ統計に換算される。なお，1990 年に関しては補外推計値である。¹⁴最終的に再構築された家計調査ベースの家計支出推計系列を巻末の統計表 1（人口 1 人当たり）と統計表 2（マクロ換算額）に示した。

3 名目系列の推計

3.1 推計方法

次に名目・非公式 GDP 系列を推計する。ロシア共和国の国民所得統計（GDP/GNP）の代替推計は，NMP 統計を改訂・補完することによって消費支出を算定するか（Kuboniwa and Ponomarenko [2000]），公式統計に基づいて「バランス」に近似的な消費支出を算出するか（CIA [1975]；JEC [1982；1990]）の方法で支出面 GDP を推計している。いずれも基礎となる資料が「バランス」や代替的／疑似的な系列であった（志田 [2012]）。繰り返し述べた通り，「バランス」は計画外における家計の経済活動をどの程度捕捉し，反映しているかという点に問題があった。NMP やそれをベースとする GDP/GNP に「非公式」的な経済活動が含まれているのであれば，家計部門の非公式経済活動を新たに追加することは，必然的に二重計算に帰結する。

しかし，ソ連全体に関して「バランス」を記載した Gosbank 資料では，1960－1990 年において，市民間の取引による私的な経済活動（部門 B）は総貨幣支出の平均 1.4%（最大 2.8%，最小 0.8%）に過ぎないのに対して，家計調査資料に基づくロシアの推計では平均 14.4%（最大 21.7%，最小 10.7%）であり，両者の間に大きな差が確認できる。¹⁵従って，「バランス」と NMP に基づいた既存の GDP 推計において，家計の非公式経済活動は十分に反映されていない，もしくは無視しうるくらいに小さい，と評価される。このことは CIA による代替推計においても同様である。CIA によるソ連の家計貨幣支出推計（CIA [1975]；JEC [1982]；[1990]）において，市民の間における直接の取引に伴って発生する私的な貨幣支出が総貨幣所得に占める比率は，1970 年 1.10%，1982 年に 1.91% に過ぎなかった（志田 [2012]）

¹⁴ 貨幣支出の項目である (i) 国営・協同組合企業・組織との取引＝公式部門における家計支出 ($X_{m,o}$) を基準とする家計支出の構成比率を Appendix 表 7 に示した。

¹⁵ 「バランス」は Kashin and Mikov (eds.) [2006]，家計調査は統計表 1（人口 1 人当たり）に基づいて算定している。

p. 48). このCIA推計は「バランス」に近い構造を持っており、その再現・復元に近い試みであったと評価される (ibid., p. 48). そのため、その作成の方法論と性質ゆえに、公式的な現金の流通を適切に捕捉したとしても、非公式な経済活動を十分適切に評価できていないという「バランス」の問題がCIA推計にも継承されていると判断される。

そこで、家計調査資料に基づき、「バランス」公式・貨幣所得額と整合的であり、それと同時に家計の非公式・私的な経済活動の結果をより適切に反映していると評価しうる代替的な家計支出系列を整備した。この代替的な家計支出系列によって既存の GDP/GNP 名目 (推計) 値を置き換えることで、新しい公式・非公式統合 GDP 系列が推計される。次の手続きに従い、最終家計消費系列を筆者の代替系列に置き換える。

a) CIA [1983] が示す支出面・名目 GNP の構成項目に適合的な消費支出系列を家計調査資料ベースの家計支出推計値から抽出する。CIA [1983] の支出面 GNP は、消費、投資、その他政府支出から構成される。消費は、財とサービスから構成される。財は、食料品、軽工業品、耐久財から構成される：これは、筆者のデータベースの食料品 (統計表 2, 項目 1, 以下カッコ内は項目番号のみ)、非食料品 (2), 家禽・家畜 (3), 農業・漁業用具等 (5) に対応する。サービスは、住宅、公共サービス、輸送、通信、修理・個人サービス、娯楽、教育、保健から構成される：それぞれ、住宅 (4), 家賃・公共料金 (10), 交通・輸送・通信 (9), サービス (8)・その他サービス (11), 娯楽 (7), 施設使用料 (6) に対応する。集計の都合上、対応が難しい項目は、その他・不明 (15) に含まれるとする。

b) 家計最終消費支出を既存の支出面 GDP/GNP 推計系列の対応する部分と置き換える。既存系列はロシア共和国の支出面 GDP 系列 (Kuboniwa and Ponomarenko [2000]) とソ連全体の GNP 推計 (CIA [1983]) である。それぞれ次の処理を行う。

b-1) Kuboniwa and Ponomarenko [2000] 推計の改訂：この最終消費支出は家計とそれ以外 (政府支出) の区分がないため、非公式支出だけが計上されていないと想定して、 $E_{m,i}$ と E_n を追加する。

b-2) CIA [1983] 推計の改訂：ロシア共和国に限定した GNP 推計値がないため、あらかじめソ連全体の GNP 名目推計値 (1960 年, 1970 年, 1976 年, 1980 年) からロシア共和国分を抽出する：NMP 名目値・公式データ, 年央人口, 「バランス」貨幣支出 (マクロ総額) それぞれに関して、ロシア共和国の構成比を算出し、ソ連の推計値を按分する。そこで得られた家計消費支出全体を筆者推計値 ($E_{m,o}$, $E_{m,i}$, E_n) に置き換える。

3.2 推計結果

統計表 3 にメインの推計結果 (b-1) を示した。また、1960-1990 年の非公式 GDP が公式・非公式 GDP 総計に占める比率と構成の推移を図 2 に示した。1960 年、1970 年、1976 年、1980 年に関して推計 (b-1) と (b-2) を比較した結果を表 2 に示した。

推計結果を概観して明らかになった点は以下の通りである。

第 1 に、名目・非公式 GDP シェアには趨勢的な減少傾向が確認される。本推計の起点となる 1960 年の公式・非公式 GDP 総計に占める非公式 GDP のシェアは 17.7%であった。それが 1960 年代を通して急激に縮小し、1970 年には 12.5%にまで縮小した。その後の推移はより安定的に緩やかな縮小傾向を示し、1980 年 12.4%、1985 年 10.5%、1990 年には 9.9%に縮小した。非公式 GDP は、計画システムを経由しない家計間の直接の私的・非公式的な市場取引と、自宅付属地や家庭菜園などにおける生産物の自家消費によって構成され、その半分以上は自家消費に占められている。商業流通の発展に伴い、国営・協同組合小売商業を経由した商品購入が拡大したことによって、非公式経済の相対的な規模は縮小していった (志田 [2015] 第 1 章)。1960 年と 1990 年のシェアはそれぞれ 9.2%および 5.1%であり、30 年間でほぼ半分近くにまで縮小した。同様に、非公式的な市場取引のシェアも 8.5%から 4.7%へ縮小した。なお、自家消費を支出面 GDP に含めない場合、非公式 GDP のシェアは期間平均 6.5%となる：1960 年 10.0%、1970 年 6.1%、1980 年 6.9%、1990 年 5.4%。ロシア共和国の非公式経済の相対的規模は期間平均で 6.5~12.6%の間にあった。

CIA・GNP 推計ベースの非公式 GNP の推計結果 (b-2) においても同様の時系列的推移が確認できる。ただし、CIA ベースの GNP が Kuboniwa and Ponomarenko [2000] と比べて小さいため、非公式 GNP のシェアはより大きくなる。名目 NMP、総人口、貨幣支出のそれぞれでソ連の GNP を按分したロシア共和国の名目 GNP と非公式経済を合計した GNP 総計に占める非公式 GNP のシェアは、平均で 1960 年 20.3%、1970 年 14.2%、1976 年 12.7%、1980 年 14.0%である。これに対して推計結果 (b-1) においては、それぞれ 17.7%、12.5%、11.4%、12.4%であった。両者の差 (%ポイント) はそれぞれ -2.6、-1.7、-1.3、-1.7 であり、本推計のメインの結果 (b-1) における非公式 GDP シェアの方が CIA の場合よりも小さい。また、推計結果 (b-2) において、1970 年代後半から 1980 年初頭における非公式経済の拡大がよりはっきりと観察される。

[図 2 を挿入]

[表 2 を挿入]

4 実質系列の推計

4.1 推計方法

本稿の最後の推計として、非公式経済の実質成長系列を整備する。Kuboniwa and Ponomarenko [2000] で示された名目 GDP と実質 GDP 指数の系列に基づき、公式 GDP 実質額を再計算し、非公式名目 GDP 実質額と合算して、公式・非公式 GDP 実質値統合系列を整備する。公式 GDP の実質化の方法は、Kuboniwa and Ponomarenko [2000] に従い A～D のデフレーターを用いた：A：公式デフレーター；B：連鎖方式・鉱工業指数（改訂値）；C：連鎖方式・鉱工業指数（公式）；D：固定ウェイト・鉱工業指数（公式）。非公式 GDP の実質化は、A～D のデフレーターを用いる場合と、コルホーズ市場価格指数をデフレーターとして用いる 2 つの算定法で行う。t 年におけるコルホーズ市場価格は、第 2.2 節の (3) 式に基づき、 $p_{k,t} = p_{o,t} \times g_{k,t}$ として算定される。1961 年を基準とするコルホーズ市場価格指数は、 $I_{k,t} = p_{k,t}/p_{k,1961} = I_{o,t} \times (g_{k,t}/g_{k,1961})$ として推計される。

4.2 推計結果

成長指数（1961=100）の推計結果を統計表 4 に、実質成長率の推計結果を統計表 5 に示した：(a) A～D の同一のデフレーターを用いたケース、(b) コルホーズ市場価格指数を非公式 GDP のデフレーターとして用いるケースの 2 つの方法で推計している。また統計表 4 (b) および統計表 5 (b) に基づき、実質成長指数と年成長率をそれぞれ図示した（図 3 および図 4）。両図は、Kuboniwa and Ponomarenko [2000] で示されている公式 GDP 成長の推移と軌を一にしている。しかし、公式 GDP のみの場合と比較して、公式・非公式 GDP 統合系列の方がより緩慢な成長を示している。これは、推計起点の名目 GDP が最も過小評価されていること、公式 GDP に比べて非公式 GDP の名目成長が緩やかであった結果、非公式 GDP のシェアが縮小していったこと、全体として価格上昇が前者よりも後者の方が著しかったことによる。1961 年を 100 とした 1990 年の名目・公式 GDP は 450.0、非公式 GDP は 252.2 であった。また、1990 年のデフレーターの数値は、A～D に関してそれぞれ 131.5、210.1、149.8、171.7 であるのに対して、コルホーズ市場価格指数は 186.4 となっている。公式 GDP を推計した Kuboniwa and Ponomarenko [2000] による 1990 年の成長指数は、A：375.2、B：234.8、C：329.3、D：287.4 であった。これに対して、非公式 GDP を考慮に入れた場合、成長指数がそれぞれ、A：336.3、B：219.1、C：298.0、D：263.1 となる。¹⁶

また、1962－1990 年における公式 GDP の年平均成長率は、A：4.7%、B：3.1%、C：4.2%、

¹⁶ 公式 GDP と同一のデフレーター (a) を用いた場合、A：346.0、B：216.5、C：303.7、D：265.0 となり、B の場合を除いて、成長に上方バイアスが生じている。

D : 3.7% (Kuboniwa and Ponomarenko [2000]) であるのに対して、表 3 に示した期間平均の年平均成長率によれば、非公式GDPを考慮に入れた場合、成長率 (b) がそれぞれ、A : 4.3%, B : 2.7%, C : 3.9%, D : 3.4%となった。¹⁷非公式経済の成長を考慮した場合、ロシア共和国の経済成長率は年率で 0.24~0.38%ポイント低下することに相応する。

[図 3 を挿入]

[図 4 を挿入]

[表 3 を挿入]

5 おわりに

本稿では、機密解除資料であるアーカイブ家計調査資料(「ロシア国立経済文書館」所蔵)を活用し 1960-1990 年のロシア共和国の非公式 GDP の名目・実質成長を検証した。その結果、家計の非公式経済活動、即ち、公式市場外の取引と自家消費を考慮した場合、ロシア共和国の名目 GDP が期間平均で 12.6%過小であったことが確認された。自家消費を含めない場合でも平均 6.5%の過小評価となる。また、同期間の実質 GDP の成長指数が 15~39 ポイント、年率 0.24~0.38%低下することが確認された。このことは、推計起点の名目 GDP が最も過小評価されていること、名目・非公式 GDP シェアが趨勢的に縮小したこと、そして、価格が計画的・硬直的に設定された公式経済部門よりも、より柔軟な価格調整機能を有する非公式経済において、価格上昇が著しかったことによって説明される。公式経済における不足は価格調整を伴わず、それが非公式経済に転嫁されたため、非公式経済成長は鈍化した。

これまでの研究では、ソ連の非公式経済=第二経済はその長短両面において議論が行われてきた。計画経済を確立し維持するためには必然的に計画外の非公式的な活動や調整が必要となるという側面と、非公式経済の存在が計画経済システムに負の影響を与える、という側面である(志田 [2015])。本稿では非公式経済成長に注目することでこの問題に接近した。分析から明らかとなったのは、非公式経済はロシア共和国の経済規模の拡大に確かに寄与していたという点である。しかし、その一方で、実質経済成長の速度を抑制するという事実も確認された。公式経済部門のパフォーマンスが悪化した際、非公式経済部門はそれを補完する機能を発揮することが期待される。しかし、志田 [2015] (第 4 章) の分析が示す通り、ロシア共和国の非公式経済は構成共和国の中で最も公式経済に依存していた。すなわち、非公式経済の発展には公式経済から供給されるリソースが必要となり、自

¹⁷ 公式 GDP と同一のデフレーター (a) を用いた場合 A : 4.4%, B : 2.7%, C : 3.9%, D : 3.4%。

立的な発展の可能性が限られていた。そのため公式経済部門の成長が鈍化すれば、非公式経済の成長も鈍化する可能性があった。非公式経済に十分な量的な拡大は伴わず、公式部門から非公式経済へ未充足需要が流入し、価格が上昇する結果として、実質成長が鈍化したと考えられる。

歴史統計に基づく以上の検証は、それ自体がこれまで利用不可能であった資料に基づくという意味で、新たな事実発見であるが、それだけにとどまらない。ソ連末期であり経済移行の起点ともなる1989年及び1990年のロシア共和国のGDPが5～10%程度過小評価されていたという事実は、体制転換不況に陥った現代ロシアの経済復興の時期の特定にも影響し得る。本稿の分析の範囲の外にあるが、最後に簡単に確認しておこう。国連・国民所得統計データベースによると、1990年レベルのGDPの回復年は2007年と算定され、それ以降1990年レベル以下に低下することはない。¹⁸これに対して、起点となる1990年のGDPを非公式GDPの分（10.5%、5.4%）だけ増大させると、回復年は2007～2008年であるが、その後の世界通貨金融危機の影響により、2009～2010年のGDPが1990年を下回ってしまう。これらの問題に関しては、現代ロシアの非公式GDPの算定を含め別稿の課題としたい。

参考文献

志田仁完 [2011] 「ソ連構成共和国における第二経済，1969-1988年—アーカイブ資料に基づく新推計—」『スラブ研究』58号，pp. 123-157

———— [2012] 「ソ連構成共和国の住民貨幣収支推計，1960-1989」『比較経済研究』49巻1号，pp. 45-57.

———— [2015] 『不足と家計行動の経済分析：ソ連経済への数量経済史的接近』一橋大学経済学博士学位論文。

栖原学 [2014] 「近代経済成長の挫折：ソ連工業の興隆と低迷」『比較経済研究』51巻1号，pp. 17-28.

Cheremukhin, A., M. Golosov, S. Guriev and A. Tsyvinski [2013] *Was Stalin Necessary for Russia's Economic Development?* NBER Working Paper No. 19425.

CIA (Central Intelligence Agency, Directorate of Intelligence) [1983] *Soviet Gross National Product in Current Prices, 1960-80: A Research Paper*, Sov 83-10037.

Ericson, R. [2006] “Command Versus ‘Shadow’: The Conflicted Soul of the Soviet Economy,” *Comparative Economic Studies*, Vol. 48, No. 1, pp. 50-76.

¹⁸ UN National Accounts Main Aggregates Database, アクセス日：2016年3月16日。

- Grossman, G. [1977] "The Second Economy of the USSR," *Problems of Communism*, Vol 26, No. 5, Sept.-Oct., pp. 25–40.
- JEC (US Congress, Joint Economic Committee) [1982] *USSR: Measures of Economic Growth and Development, 1950–80*, U.S. Government Printing Office, Washington, D.C.
- JEC (US Congress, Joint Economic Committee) [1990] *Measures of Soviet Gross National Product in 1982 Prices, A Study Prepared for the Use of the Joint Economic Committee, Congress of the United States*, U.S. Government Printing Office, Washington, D.C.
- Kim, B.-Y. [2002] "Causes of Repressed Inflation in the Soviet Consumer Market, 1965–1989: Retail Price Subsidies, the Siphoning Effect, and the Budget Deficit," *Economic History Review*, Vol. 55, No. 1, pp. 105–127.
- [2003] "Informal Economic Activities of Soviet Households: Size and Dynamics," *Journal of Comparative Economics*, Vol. 31, No. 3, pp. 532–551.
- Kuboniwa, M. [1997] "Economic Growth in Postwar Russia: Estimating GDP," *Hitotsubashi Journal of Economics*, Vol. 38, No. 1, pp. 21–32.
- Kuboniwa, M. and A. Ponomarenko [2000] "Revised and Enlarged GDP Estimates for Russia, 1961–1990," in K. Odaka, Y. Kiyokawa and M. Kuboniwa (eds.), *Constructing a Historical Macroeconomic Database for Trans-Asian Regions*, Institute of Economic Research, Hitotsubashi University, pp. 109–125.
- Mau, V., and T. Drobyshevskaya [2013] "Modernization and the Russian Economy: Three Hundred Years of Catching Up," in M. Alexeev and S. Weber (eds.), *The Oxford Handbook of the Russian Economy*, Oxford University Press, pp. 29–51.
- Markevich, A. and M. Harrison [2011] "Great War, Civil War, and Recovery: Russia's National Income, 1913 to 1928," *Journal of Economic History*, Vol. 71, No. 3, pp. 672–703.
- Schroeder, G. and R. Greenslade [1979] "On the Measurement of the Second Economy in the USSR," *The ACES Bulletin*, Vol. 21, No. 1, pp. 3–22.
- Schroeder, G. [1980] "Regional Dimensions of the Legal Private Economy in the USSR," *NCSEER Paper*, No. 620–5.
- Shenfield, S. [1983] "A Note on Data Quality in the Soviet Family Budget Survey," *Soviet Studies*, Vol. 35, No. 4, pp. 561–568.
- Babaev, L. [1972] "Oblastnoe sobranie predstavitelei semei, vedushchikh zapisi lichnykh biudzhetrov," *Vestnik statistiki*, No. 6.

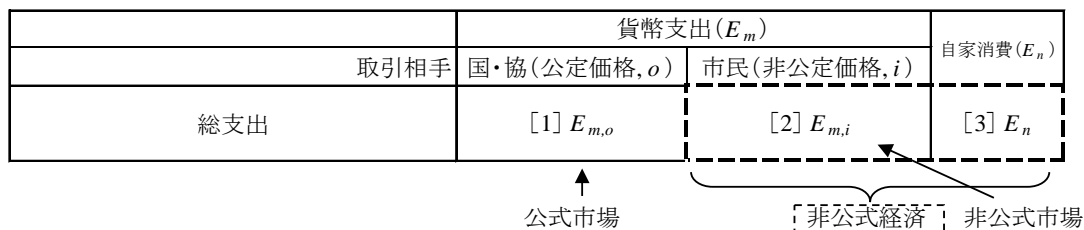
- Belova, N.F. and I.I. Dmitrichev [1990] *Semeinyi biudzhët: statisticheskii aspekt*, Fianansy i statistika, Moscow.
- D.D. [1979] “Soveshchanie po statistike biudzhëtov naseleniia,” *Vestnik statistiki*, No. 9.
- Dumnov, D. and K. Riik [1978] “Mezhdunarodnoe soveshchanie po voprosam metodologii obsledovaniï domashchnikh khoziastv,” *Vestnik statistiki*, No. 12.
- El’fterov, D.P. [2010] “Istoriia isledovaniia biudzhëtov domashnikh khoziastv,” *Voprosy statistiki*, No. 6, pp. 78–81.
- Kashin, Iu.I., and V.V. Mikov (eds.) [2006] *Denezhnyie dokhody i raskhody naseleniia 1924–1990 gg.* [Po stranitsam arkhivnykh fondov Tsentral’nogo banka Rossiiskoi Federatsii, vypusk 1], CBR, Moscow.
- Kuz’menkova, L. [1988] “Statistika semeinykh biudzhëtov,” *Vestnik statistiki*, No. 3.
- Matiukha, I.Ia. [1967] *Statistika biudzhëtov naseleniia*, Statistika, Moscow.
- Osipov, V.A. [2009] “Chastnaia khoziaistvennaia deiatel’nost’ v zerkale sovetskoi statistiki,” in A.K. Sorokin (eds.), *Ekonomicheskaiia istoriia ezhegodnik 2009*, ROSSPEN, Moscow, pp. 579–636.
- Panina, P. [1983] “Sobranie rabochikh i sluzhashchikh moskovskoi oblasti, vedushchikh biudzhëtnye zapisi,” *Vestnik statistiki*, № 3.
- Rovinskaia, N. [1965] “Sobranie semei, vedushchikh biudzhëtnye zapis,” *Vestnik statistiki*, No. 3, pp. 80–81.
- UN National Accounts Main Aggregates Database.*
- V.B. [1964] “Soveshchanie po statistike biudzhëtov naseleniia,” *Vestnik statistiki*, No. 10.
- [資料]
- 『ロシア統計年鑑 1995年版』: Goskomstat Rossii [1995] *Rossiiskii statisticheskii ezhegodnik 1995*, Goskomstat Rossii, Moscow.
- 『ロシア統計年鑑 2003年版』: Goskomstat Rossii [2003] *Rossiiskii statisticheskii ezhegodnik 2003*, Goskomstat Rossii, Moscow.
- Biuro sotiologicheskikh obsledovaniï (Goskomstat SSSR, informatsionno-izdatel’skii tsentr, biuro sotiologicheskikh obsledovaniï) [1990] *Biudzhety rabochikh, sluzhashchikh i kolkhoznikov v 1975-1988 gg., sbornik materialov po dannym biudzhëtnykh obsledovaniï*, Informatsionn-izdatel’skii tsentr goskomstata, Moscow.
- CISstat (Statisticheskii komitet Sodruzhestva Nezavisimykh Gosdarstv) [1993] *Itogi vsesoiuznoi perepisi naseleniia 1959 goda: chislo i sostav semei v SSSR*, Tom 3, Statistika, Moscow.

Goskomstat SSSR [1990] *Itogi vsesoiuznoi perepisi naseleniia 1979 goda: chislo i sostav semei v SSSR*, Tom 6, Chast' 2, Statistika, Moscow.

TsSU SSSR (Tsentral'noe statisticheskoe upravlenie SSSR) [1963] *Itogi vsesoiuznoi perepisi naseleniia 1959 goda: RSFSR*, Gosstatizdat, Moscow.

TsSU SSSR (Tsentral'noe statisticheskoe upravlenie SSSR) [1974] *Itogi vsesoiuznoi perepisi naseleniia 1970 goda: migratsiia naseleniia, chislo i sostav semei v SSSR*, Tom 7, Statistika, Moscow.

図1 家計部門の非公式経済：統計区分の概念図



(出所) 筆者作成.

表1 家計調査資料の推計バイアス

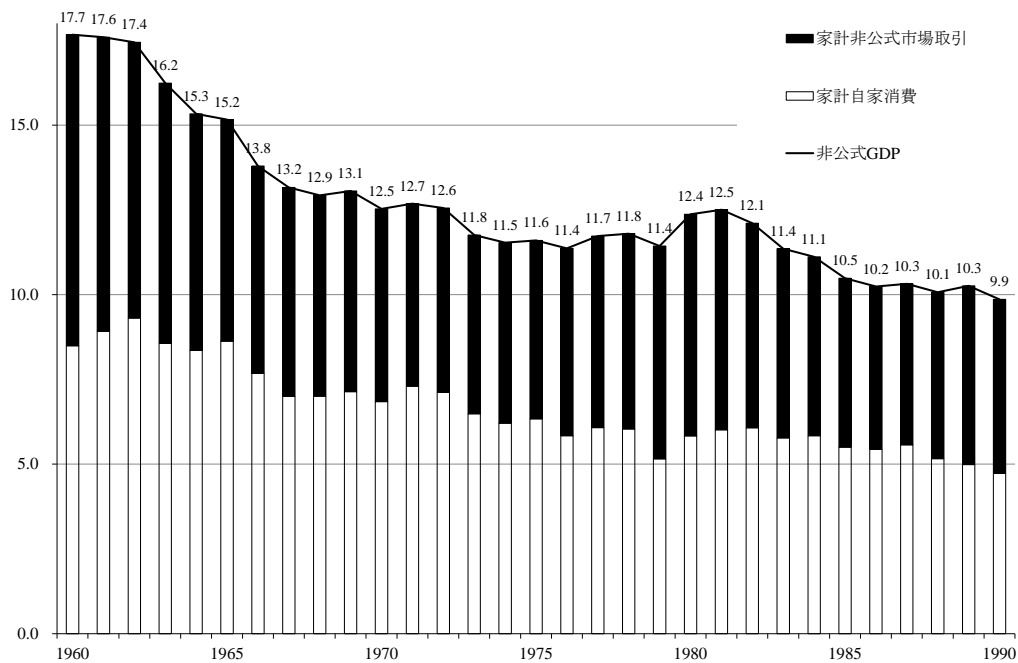
	1	2	3	4	5
	マクロ			世帯総人口・ 総人口比, (%)	
	住民貨幣収支 バランス (推計値)	家計調査ベース 総貨幣支出	国営・協同組 合商業での支 出		
	(Y) 公式値, 比	(X_m) バランス, 比	($X_{m,o}$) バランス, 比		($y/x_{m,o}$)
			α	β	α/β
平均	0.999	0.979	0.837	0.874	0.957
最大	1.009	1.065	0.868	0.881	0.985
最小	0.993	0.904	0.802	0.862	0.920
標準偏差	0.004	0.039	0.018	0.007	0.019
変動係数	0.004	0.040	0.021	0.008	0.020

(注)

- 1) 1960-1989年の期間についての算定値.
- 2) 系列 [5] は, 系列 [3] と [4] の比として算定.

(出所) Appendix 表 3, Appendix 表 4, Appendix 表 5 に基づき筆者算定.

図2 公式・非公式GDPに占める非公式GDPのシェアと構成(%)



(出所) 統計表3に基づき筆者作成.

表2 名目非公式 GDP/GNP の推計

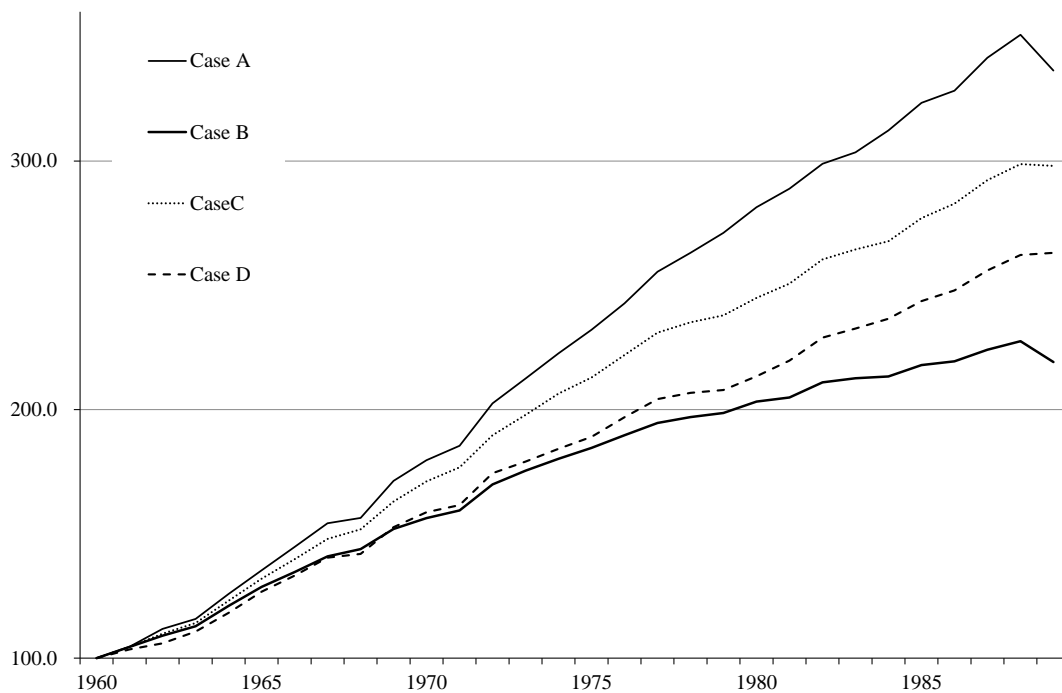
	1960	1970	1976	1980
b-1) ロシアの非公式名目GDP: 筆者推計値				
1 消費支出(原データ)	91.4	168.2	221.4	263.9
2 非公式家計支出	24.4	32.1	38.8	51.6
3 投資	21.8	54.0	82.5	101.1
4 純輸出	0.3	1.6	-1.4	0.5
5=1+2+3+4 GDP	137.9	255.9	341.3	417.1
非公式経済, 比率	17.7%	12.5%	11.4%	12.4%
b-2) 1. 名目NMPシェアによるソ連GNP(CIA推計)の按分	<i>0.62</i>	<i>0.60</i>	<i>0.59</i>	<i>0.59</i>
1 消費・改訂	74.6	126.2	166.1	203.2
内, 非公式支出	24.4	32.1	38.8	51.6
2 投資	30.5	65.4	90.6	104.3
3 その他政府支出	16.4	37.7	53.9	67.2
4=1+2+3 GNP	121.5	229.3	310.7	374.7
非公式経済, 比率	20.1%	14.0%	12.5%	13.8%
b-2) 2. 総人口シェアによるソ連GNP(CIA推計)の按分	<i>0.56</i>	<i>0.54</i>	<i>0.53</i>	<i>0.52</i>
1 消費・改訂	74.6	126.2	166.1	203.2
内, 非公式支出	24.4	32.1	38.8	51.6
2 投資	27.5	58.7	80.8	91.9
3 その他政府支出	14.8	33.8	48.0	59.2
4=1+2+3 GNP	116.9	218.6	294.9	354.3
非公式経済, 比率	20.9%	14.7%	13.1%	14.6%
b-2) 3. 貨幣支出シェア(バランス)によるソ連GNP(CIA推計)の按分	<i>0.63</i>	<i>0.60</i>	<i>0.60</i>	<i>0.59</i>
1 消費・改訂	74.6	126.2	166.1	203.2
内, 非公式支出	24.4	32.1	38.8	51.6
2 投資	31.1	65.5	91.4	104.0
3 その他政府支出	16.7	37.7	54.4	67.0
4=1+2+3 GNP	122.4	229.4	311.9	374.2
非公式経済, 比率	19.9%	14.0%	12.4%	13.8%

(注)

- 1) イタリックの数値は、ソ連全体に占めるロシア共和国のシェア。
- 2) b-1 は統計表3に基づく。
- 3) b-2 は、CIA [1983] におけるソ連全体のGNP推計値を用いた算定値。
- 4) NMPデータはCISstat提供資料、総人口は『ソ連統計年鑑』(各年版)、貨幣支出は「バランス」推計値(志田 [2012])に基づく。

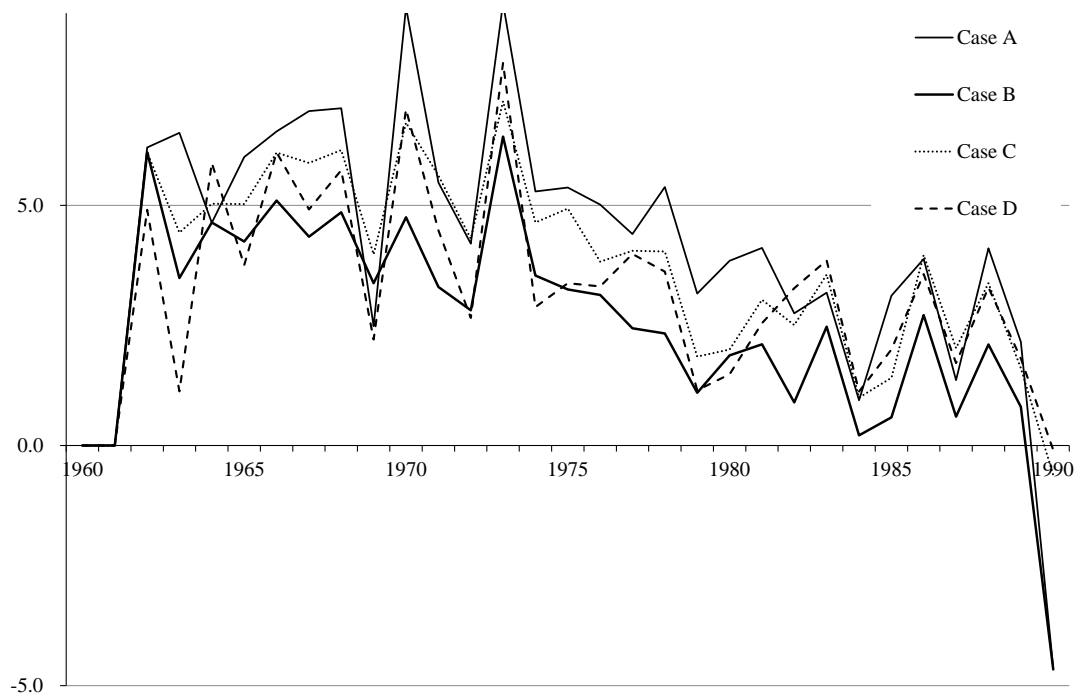
(出所) 統計表3, CIA [1983] (p. 18, Table 15), 『ソ連統計年鑑』(各年版), 志田 [2012], CISstat提供資料に基づき, 筆者算定。

図3 ロシアの公式・非公式 GDP 実質成長 (1961=100)



(出所) 統計表 4 (b) に基づき筆者作成.

図4 ロシアの公式・非公式 GDP の実質成長率 (%)



(出所) 統計表 5 (b) に基づき筆者作成.

表3 ロシアの公式・非公式 GDP の実質成長率：期間平均（％）

	1961-70	1971-80	1981-85	1986-90	1961-90
A 公式デフレーター	6.2	4.7	2.9	1.5	4.3
B 連鎖・鉱工業生産指数（更新済み）	4.8	2.7	1.4	0.5	2.7
C 連鎖・鉱工業生産指数（公式）	5.6	3.9	2.4	2.2	3.8
D 固定ウェイト・鉱工業生産指数（）公式	4.8	3.1	2.6	2.1	3.4

（出所）統計表5に基づく筆者推計値。

統計表 1 家計支出推計：人口1人当たり，ルーブル

Statistical table 1 Estimates of per capita household expenditures, rubles

	1	2	3	4	5	6	7	8	9	10	11	12	13	14	15	16	17	18	19	20	21
	[1], [2], [3], [6]	[4], [5]	[7]	[8]	[9], [10]	[11], [12], [13]	[14], [15]	[16]	[17], [18]	[19], [20], [21], [22], [23], [24]	[25], [26], [27], [28]	[29], [30], [31], [32]	[33]	[34], [35]	[36], [37]	[38], [1], [19], [25], [37]	[39], [40], [41], [42]	[39]	[43], [38], [39], [40], [41], [42]	[44]	[45], [43], [44]
	食費	非食料品	家畜・家禽	住宅	農業・漁業用具等	施設使用料	娯楽	サービス(サウナ、美容院、他)	交通・輸送・通信	家賃・公共料金	その他サービス(住宅サービス、個人サービス、生活用輸送、他)	税・徴収・納付金	保険料	国債・宝くじ	その他・不明	合計	預金・信用	預金	総貸借支出	期末現金残高	バランス
	food	non-food	livestock	house	agricultural and fishery implements	facility fee	entertainment	services	transport	house rent and public utility charge	other services	taxes	insurance fee	state bond and lottery	other	total	savings	deposits	Total	cash balance at the end of the year	
1960 A 貨幣支出	245.8	174.0	7.9	1.5	5.6	18.4	3.9	2.7	13.3	13.8	6.6	37.0	1.0	0.2	31.3	563.1	53.1	18.0	616.1	5.3	621.4
1961 A 貨幣支出	286.2	171.3	6.5	2.0	5.1	19.5	3.9	2.7	14.4	14.2	5.8	37.1	1.3	0.1	32.8	574.5	50.7	16.6	625.2	6.8	632.1
1962 A 貨幣支出	273.1	174.7	6.7	3.6	4.8	19.9	3.6	2.7	16.1	15.3	9.5	39.1	1.8	0.2	30.8	601.9	61.2	19.4	663.1	8.1	671.2
1963 A 貨幣支出	283.6	176.9	5.9	2.9	4.2	21.3	3.5	2.8	17.1	16.5	9.1	40.7	2.1	0.2	28.9	615.8	66.2	20.8	682.0	8.1	690.1
1964 A 貨幣支出	294.1	178.6	5.5	2.6	3.7	22.7	3.4	2.9	18.1	17.8	8.7	42.3	2.4	0.2	27.1	630.1	71.6	22.3	701.7	8.1	709.8
1965 A 貨幣支出	301.8	191.3	7.3	3.6	4.1	23.5	3.5	2.9	19.7	18.9	9.2	45.5	2.9	0.2	28.7	663.3	79.1	26.1	742.4	8.8	751.2
1966 A 貨幣支出	320.3	204.6	6.8	3.2	4.7	23.4	3.5	3.0	21.1	20.1	9.6	49.2	3.4	0.2	29.9	703.0	83.1	29.9	786.2	10.3	796.5
1967 A 貨幣支出	342.4	224.3	6.8	2.7	4.9	24.4	4.0	3.0	23.7	21.5	9.9	54.5	4.0	0.2	34.9	761.2	87.8	35.0	849.1	11.6	860.7
1968 A 貨幣支出	365.4	253.5	6.6	2.7	2.6	24.8	4.1	3.0	25.5	22.8	10.0	60.8	4.7	0.3	34.8	821.3	94.6	42.6	915.9	26.2	942.1
1969 A 貨幣支出	373.2	265.9	5.7	2.1	2.3	27.1	8.4	2.9	27.0	24.1	10.0	65.6	8.1	0.3	37.6	860.3	108.8	53.5	969.0	27.5	996.5
1970 A 貨幣支出	394.1	284.1	6.7	3.2	2.7	27.7	8.8	3.0	28.2	26.3	9.8	71.9	10.6	0.4	38.8	916.3	116.4	62.3	1031.7	29.2	1060.9
1971 A 貨幣支出	403.5	301.7	6.4	3.9	2.6	26.9	5.4	3.1	29.5	28.2	9.7	76.3	11.7	0.3	41.2	982.5	124.6	68.5	1076.0	30.2	1106.2
1972 A 貨幣支出	421.0	317.4	6.0	2.7	2.5	27.7	5.4	3.1	31.0	30.0	10.2	82.3	16.9	0.4	43.9	1000.5	138.0	10.2	1137.4	30.6	1168.1
1973 A 貨幣支出	432.0	332.2	6.0	2.8	2.8	30.0	5.3	3.1	32.6	31.7	10.4	87.4	20.3	0.4	48.0	1045.1	145.4	83.0	1189.4	33.4	1222.8
1974 A 貨幣支出	447.8	348.0	6.2	4.1	2.4	32.6	10.4	3.2	35.0	33.3	11.0	94.2	23.5	0.5	51.7	1103.9	165.8	99.2	1268.5	34.3	1302.8
1975 A 貨幣支出	472.0	374.0	5.7	3.2	2.5	35.2	5.4	3.2	36.7	35.8	10.4	100.6	26.7	0.5	54.0	1166.0	178.4	112.5	1343.3	37.0	1380.3
1976 A 貨幣支出	488.9	387.5	5.5	2.8	2.5	36.8	10.7	3.2	37.8	37.0	10.8	106.0	29.2	0.6	58.6	1218.0	181.2	117.1	1398.1	40.6	1438.7
1977 A 貨幣支出	500.2	408.1	6.7	3.3	2.7	39.7	10.9	3.2	40.1	38.9	11.5	110.7	32.0	0.5	62.8	1271.2	191.4	125.7	1461.5	43.5	1505.0
1978 A 貨幣支出	515.9	424.7	6.8	3.2	2.9	41.5	11.5	3.4	42.0	40.3	11.1	116.2	34.7	0.5	66.5	1321.0	204.4	138.2	1524.2	46.4	1570.6
1979 A 貨幣支出	540.5	442.6	6.8	3.2	3.2	42.0	11.5	3.6	43.9	42.7	11.4	120.7	37.0	1.4	71.0	1385.4	214.1	150.6	1596.7	50.4	1649.0
1980 A 貨幣支出	571.4	464.0	6.6	3.7	4.4	44.0	12.0	3.7	45.1	44.2	12.3	128.0	40.0	1.3	77.6	1458.2	221.1	155.3	1678.3	50.4	1728.7
1981 A 貨幣支出	585.9	490.9	6.3	3.4	5.2	45.8	12.4	3.8	45.9	45.6	13.1	131.9	42.2	1.2	76.4	1510.1	233.7	164.1	1742.9	50.9	1793.8
1982 A 貨幣支出	595.0	506.3	6.7	4.1	5.7	46.1	11.5	3.9	46.7	46.9	13.9	136.4	44.5	1.4	80.6	1549.8	243.6	168.7	1792.4	53.0	1845.4
1983 A 貨幣支出	597.5	514.7	6.6	5.9	6.0	47.1	11.3	4.1	48.1	48.8	15.2	140.2	46.8	1.3	81.2	1574.7	260.8	182.8	1834.4	57.2	1891.6
1984 A 貨幣支出	599.1	521.4	6.7	6.0	6.4	48.3	11.0	4.2	48.5	49.9	15.2	145.1	48.2	1.3	84.2	1594.4	276.2	194.4	1869.3	63.0	1932.3
1985 A 貨幣支出	593.6	541.2	5.5	6.6	6.4	49.2	10.9	4.4	48.0	50.8	15.1	148.6	48.2	1.3	83.9	1614.6	289.9	207.3	1903.4	63.4	1966.9
1986 A 貨幣支出	587.9	551.2	6.4	6.4	6.6	51.5	11.0	4.5	47.7	50.9	15.2	153.5	49.5	1.4	85.8	1629.5	311.9	228.4	1940.1	67.7	2007.8
1987 A 貨幣支出	597.9	558.1	5.2	8.0	7.4	52.4	11.4	4.8	49.1	51.8	15.8	150.0	50.3	1.4	88.4	1658.1	332.4	251.5	1989.3	71.6	2060.9
1988 A 貨幣支出	610.0	605.3	6.0	7.0	8.2	61.7	12.8	5.2	51.8	53.5	20.5	175.2	52.8	1.7	94.8	1766.5	380.2	283.0	2145.6	66.2	2211.8
1989 A 貨幣支出	663.4	689.5	6.8	9.2	9.3	62.7	14.7	5.4	55.0	55.7	23.7	196.4	55.6	2.0	101.7	1951.1	430.8	334.7	2380.6	78.2	2458.8
1960 B 国営・協同組合	206.2	156.5	0.4	0.7	1.8	18.4	3.9	2.6	12.0	13.2	0.7	37.0	1.0	0.2	2.8	457.4	25.1	18.0	482.6	-	-
1961 B 国営・協同組合	213.9	157.5	0.5	0.9	1.5	19.5	3.9	2.6	13.0	13.6	0.7	37.1	1.3	0.1	2.9	469.0	24.5	16.6	493.5	-	-
1962 B 国営・協同組合	229.6	162.5	0.5	1.6	1.4	19.9	3.6	2.7	15.0	14.8	1.8	39.1	1.9	0.2	1.3	495.6	30.0	19.4	525.6	-	-
1963 B 国営・協同組合	239.5	165.9	0.6	1.1	1.1	21.3	3.5	2.8	16.0	16.0	1.8	40.7	2.1	0.2	1.4	513.9	33.3	20.8	547.1	-	-
1964 B 国営・協同組合	249.4	168.8	0.8	1.0	0.9	22.7	3.4	2.8	17.0	17.3	1.9	42.3	2.4	0.2	1.5	523.3	36.9	22.3	569.1	-	-
1965 B 国営・協同組合	265.1	181.6	1.2	1.5	1.4	23.5	3.5	2.9	18.6	18.2	1.9	45.5	2.9	0.2	1.5	569.7	43.7	26.1	613.4	-	-
1966 B 国営・協同組合	284.6	193.7	1.2	1.2	1.9	24.4	3.5	3.0	20.0	19.5	2.0	49.2	3.4	0.2	1.7	606.6	48.3	29.9	656.8	-	-
1967 B 国営・協同組合	305.4	211.4	1.2	0.9	2.0	24.4	4.0	3.0	22.5	20.8	2.1	54.5	4.0	0.2	2.0	658.4	52.9	35.0	711.3	-	-
1968 B 国営・協同組合	326.6	237.8	1.1	0.8	1.2	24.3	4.1	2.9	24.3	22.0	2.3	60.8	4.7	0.3	2.1	715.7	60.9	42.6	776.7	-	-
1969 B 国営・協同組合	334.7	250.1	1.0	0.6	1.0	27.1	8.3	2.9	25.9	23.3	2.8	65.6	8.1	0.3	1.7	753.4	74.1	53.5	827.5	-	-
1970 B 国営・協同組合	354.5	267.7	1.4	0.7	1.3	27.7	8.6	3.0	27.2	25.3	2.7	71.9	10.6	0.4	1.8	804.8	82.1	62.3	886.9	-	-
1971 B 国営・協同組合	368.4	283.6	1.5	1.6	1.2	26.9	5.3	3.1	28.6	27.0	2.9	76.3	13.7	0.3	1.7	842.1	90.6	68.5	932.7	-	-
1972 B 国営・協同組合	385.4	298.2	1.4	0.8	1.3	27.7	5.4	3.1	30.0	28.9	2.9	82.3	16.9	0.4	2.0	886.6	102.6	78.0	989.2	-	-
1973 B 国営・協同組合	395.9	313.1	1.5	1.0	1.2	30.0	5.3	3.1	31.6	30.7	3.3	87.4	20.3	0.4	2.1	927.0	109.4	83.0	1036.3	-	-
1974 B 国営・協同組合	412.2	328.4	1.6	1.1	1.2	32.6	10.2	3.2	34.1	32.0	3.6	94.2	23.5	0.5	2.0	980.4	126.9	99.2	1107.3	-	-
1975 B 国営・協同組合	423.9	353.5	1.8	1.0	1.2	35.2	5.4	3.2	35.8	34.5	4.5	101.6	26.7	0.5	0.3	1038.3	141.1	112.5	1179.3	-	-
1976 B 国営・協同組合	443.4	366.6	1.4	0.8	1.4	36.8	10.5	3.2	37.0	35.6	3.7	106.0	29.2	0.6	2.2	1078.4	145.4	117.1	1223.8	-	-
1977 B 国営・協同組合	450.3	387.8	2.0	1.2	1.5	39.7	10.7	3.2	39.2	37.2	4.2	110.7	32.0	0.7	2.2	1122.4	154.6	125.7	1277.0	-	-
1978 B 国営・協同組合	461.4	401.8	2.2	0.6	1.9	41.2	11.2	3.3	41.1	38.8	4.1	116.2	34.7	0.5	2.2	1161.1	167.4	138.2	1328.5	-	-
1979 B 国営・協同組合	489.0	406.4	1.4	1.3	2.7	41.5</															

統計表 1 (つづき)

Statistical table 1 (cont'd)

	1	2	3	4	5	6	7	8	9	10	11	12	13	14	15	16	17	18	19	20	21
	(1), (2), (3), (6)	(4), (5)	(7)	(8)	(9), (10)	(11), (12), (13)	(14), (15)	(16)	(17), (18)	(19), (20), (21), (22), (23), (24)	(25), (26), (27), (28)	(29), (30), (31), (32)	(33)	(34), (35)	(36), (37)	(38), (11), (19), (25), (37)	(39), (40), (41), (42)	(39)	(43), (38), (39), (40), (41), (42)	(44)	(45), (43), (44)
	食費	非食料品	家畜・家禽	住宅	農業・漁業用具等	施設使用料	娯楽	サービス(サウナ, 美容院, 他)	交通・輸送・通信	家賃・公共料金	その他サービス(住宅サービス, 個人サービス, 生産用輸送, 他)	税・徴収・納付金	保険料	国債・宝くじ	その他・不明	合計	預金・信用	預金	総貸借支出	期末現金残高	バランス
	food	non-food	livestock	house	agricultural and fishery implements	facility fee	entertainment	services	transport	house rent and public utility charge	other services	taxes	insurance fee	state bond and lottery	other	total	savings	deposits	Total	cash balance at the end of the year	balance
1960 C 市民間取引	39.6	17.6	7.5	0.8	3.8	0.0	0.0	0.1	1.3	0.6	5.9	0.0	0.0	0.0	28.5	105.6	27.9	-	133.6	-	-
1961 C 市民間取引	44.3	13.8	6.1	1.2	3.6	0.0	0.0	0.0	1.1	0.5	5.0	0.0	0.0	0.0	30.0	105.6	26.2	-	131.8	-	-
1962 C 市民間取引	43.5	12.2	6.2	2.1	3.5	0.0	0.0	0.0	1.2	0.5	7.7	0.0	0.0	0.0	29.5	106.3	31.2	-	137.5	-	-
1963 C 市民間取引	44.1	11.0	5.4	1.8	3.1	0.0	0.0	0.0	1.1	0.5	7.2	0.0	0.0	0.0	27.5	101.9	33.0	-	134.9	-	-
1964 C 市民間取引	44.7	9.9	4.7	1.6	2.8	0.0	0.0	0.0	1.1	0.6	6.8	0.0	0.0	0.0	25.6	97.8	34.8	-	132.6	-	-
1965 C 市民間取引	36.7	9.7	6.1	2.1	2.6	0.0	0.0	0.0	1.1	0.7	7.3	0.0	0.0	0.0	27.2	93.6	35.4	-	129.0	-	-
1966 C 市民間取引	35.7	10.9	5.6	2.1	2.8	0.0	0.0	0.0	1.1	0.5	7.6	0.0	0.0	0.0	28.1	94.5	34.9	-	129.3	-	-
1967 C 市民間取引	37.1	12.8	5.6	1.9	2.9	0.0	0.0	0.0	1.2	0.7	7.8	0.0	0.0	0.0	32.9	102.8	34.9	-	137.8	-	-
1968 C 市民間取引	38.8	15.7	5.5	1.9	1.4	0.0	0.0	0.0	1.2	0.8	7.7	0.0	0.0	0.0	32.6	105.6	33.6	-	139.3	-	-
1969 C 市民間取引	38.5	15.8	4.7	1.5	1.2	0.0	0.1	0.0	1.1	0.7	7.2	0.0	0.0	0.0	35.9	107.0	34.6	-	141.5	-	-
1970 C 市民間取引	39.6	16.4	5.3	2.5	1.4	0.0	0.2	0.0	1.0	1.0	7.1	0.0	0.0	0.0	37.1	111.5	33.3	-	144.8	-	-
1971 C 市民間取引	35.2	18.1	4.9	2.4	1.4	0.0	0.0	0.0	0.9	1.2	6.8	0.0	0.0	0.0	39.5	110.4	33.0	-	143.4	-	-
1972 C 市民間取引	35.6	19.2	4.6	1.9	1.3	0.0	0.0	0.0	1.0	1.0	7.3	0.0	0.0	0.0	42.0	113.9	34.3	-	148.2	-	-
1973 C 市民間取引	36.1	19.1	4.5	1.8	1.6	0.0	0.0	0.0	1.0	1.0	7.1	0.0	0.0	0.0	45.9	118.1	34.9	-	153.0	-	-
1974 C 市民間取引	35.6	19.6	4.6	3.0	1.2	0.0	0.2	0.0	0.9	1.3	7.4	0.0	0.0	0.0	49.7	123.5	37.7	-	161.2	-	-
1975 C 市民間取引	38.2	20.6	3.9	2.1	1.2	0.0	0.0	0.0	0.9	1.3	5.9	0.0	0.0	0.0	53.7	127.7	36.2	-	163.9	-	-
1976 C 市民間取引	45.5	20.9	4.0	2.0	1.2	0.0	0.2	0.0	0.9	1.4	7.1	0.0	0.0	0.0	56.4	139.6	34.7	-	174.3	-	-
1977 C 市民間取引	49.9	20.3	4.7	2.1	1.3	0.0	0.2	0.0	0.9	1.7	7.3	0.0	0.0	0.0	60.6	148.9	35.6	-	184.5	-	-
1978 C 市民間取引	54.5	22.9	4.7	2.3	1.5	0.0	0.2	0.0	0.9	1.5	7.0	0.0	0.0	0.0	64.3	159.9	35.9	-	195.8	-	-
1979 C 市民間取引	60.5	28.2	4.9	1.9	2.3	0.0	0.3	0.0	1.2	1.3	8.0	0.0	0.0	0.0	71.1	179.6	34.8	-	214.3	-	-
1980 C 市民間取引	68.1	32.5	5.0	2.2	2.1	0.0	0.2	0.0	1.1	1.3	8.1	0.0	0.0	0.0	76.0	196.5	36.9	-	233.4	-	-
1981 C 市民間取引	73.2	33.7	4.6	2.3	2.7	0.0	0.2	0.0	1.1	1.2	8.9	0.0	0.0	0.0	74.9	202.9	40.5	-	243.3	-	-
1982 C 市民間取引	70.3	31.0	4.9	3.1	2.2	0.0	0.2	0.0	1.1	1.2	8.6	0.0	0.0	0.0	79.2	201.9	43.6	-	245.5	-	-
1983 C 市民間取引	64.5	26.0	4.9	2.2	2.0	0.0	0.2	0.0	1.1	1.2	8.9	0.0	0.0	0.0	79.4	190.9	42.3	-	233.2	-	-
1984 C 市民間取引	59.6	23.5	3.9	3.0	2.2	0.0	0.2	0.0	1.2	1.3	8.5	0.0	0.0	0.0	81.6	184.9	39.0	-	223.9	-	-
1985 C 市民間取引	57.6	21.9	4.6	2.7	2.0	0.0	0.1	0.0	1.1	1.2	8.4	0.0	0.0	0.0	80.7	180.3	36.6	-	216.9	-	-
1986 C 市民間取引	54.7	20.1	4.6	2.3	1.6	0.0	0.1	0.0	0.8	1.1	8.1	0.0	0.0	0.0	81.5	174.8	36.0	-	210.8	-	-
1987 C 市民間取引	53.3	21.9	3.1	2.7	1.6	0.0	0.1	0.0	0.8	1.0	7.7	0.0	0.0	0.0	85.0	177.1	35.0	-	212.1	-	-
1988 C 市民間取引	55.8	30.4	3.2	3.2	1.7	0.0	0.2	0.0	0.7	1.2	8.4	0.0	0.0	0.0	86.7	191.4	46.3	-	237.7	-	-
1989 C 市民間取引	63.3	44.2	3.5	3.4	1.7	0.0	0.2	0.0	0.9	1.1	8.7	0.0	0.0	0.0	94.5	221.4	48.1	-	269.5	-	-
1960 D 現物支出	62.3	12.0	-	-	-	-	-	1.0	-	-	-	-	-	-	-	-	-	-	75.3	-	-
1961 D 現物支出	61.5	8.4	-	-	-	-	-	0.9	-	-	-	-	-	-	-	-	-	-	70.8	-	-
1962 D 現物支出	65.0	6.4	-	-	-	-	-	0.8	-	-	-	-	-	-	-	-	-	-	72.2	-	-
1963 D 現物支出	64.9	5.2	-	-	-	-	-	0.7	-	-	-	-	-	-	-	-	-	-	70.8	-	-
1964 D 現物支出	63.1	4.1	-	-	-	-	-	0.7	-	-	-	-	-	-	-	-	-	-	67.9	-	-
1965 D 現物支出	81.4	3.1	-	-	-	-	-	0.7	-	-	-	-	-	-	-	-	-	-	85.2	-	-
1966 D 現物支出	82.8	2.7	-	-	-	-	-	0.6	-	-	-	-	-	-	-	-	-	-	86.1	-	-
1967 D 現物支出	82.1	2.3	-	-	-	-	-	0.5	-	-	-	-	-	-	-	-	-	-	84.9	-	-
1968 D 現物支出	85.7	2.7	-	-	-	-	-	0.0	-	-	-	-	-	-	-	-	-	-	88.4	-	-
1969 D 現物支出	79.2	3.0	-	-	-	-	-	0.0	-	-	-	-	-	-	-	-	-	-	82.1	-	-
1970 D 現物支出	84.3	2.7	-	-	-	-	-	0.0	-	-	-	-	-	-	-	-	-	-	87.0	-	-
1971 D 現物支出	89.9	2.7	-	-	-	-	-	0.0	-	-	-	-	-	-	-	-	-	-	92.6	-	-
1972 D 現物支出	83.8	2.5	-	-	-	-	-	0.0	-	-	-	-	-	-	-	-	-	-	86.2	-	-
1973 D 現物支出	81.4	2.5	-	-	-	-	-	0.0	-	-	-	-	-	-	-	-	-	-	83.9	-	-
1974 D 現物支出	78.3	2.2	-	-	-	-	-	0.0	-	-	-	-	-	-	-	-	-	-	80.5	-	-
1975 D 現物支出	80.2	2.1	-	-	-	-	-	0.0	-	-	-	-	-	-	-	-	-	-	82.3	-	-
1976 D 現物支出	70.7	2.0	-	-	-	-	-	0.0	-	-	-	-	-	-	-	-	-	-	72.7	-	-
1977 D 現物支出	77.0	2.1	-	-	-	-	-	0.0	-	-	-	-	-	-	-	-	-	-	79.1	-	-
1978 D 現物支出	80.6	2.1	-	-	-	-	-	0.0	-	-	-	-	-	-	-	-	-	-	82.7	-	-
1979 D 現物支出	70.4	2.3	-	-	-	-	-	0.0	-	-	-	-	-	-	-	-	-	-	72.8	-	-
1980 D 現物支出	74.0	2.7	-	-	-	-	-	0.0	-	-	-	-	-	-	-	-	-	-	76.7	-	-
1981 D 現物支出	80.6	2.2	-	-	-	-	-	0.0	-	-	-	-	-	-	-	-	-	-	82.8	-	-
1982 D 現物支出	83.3	2.4	-	-	-	-	-	0.0	-	-	-	-	-	-	-	-	-	-	85.7	-	-
1983 D 現物支出	84.5	2.0	-	-	-	-	-	0.0	-	-	-	-	-	-	-	-	-	-	86.6	-	-
1984 D 現物支出	86.8	2.6	-	-	-	-	-	0.0	-	-	-	-	-	-	-	-	-	-	89.4	-	-
1985 D 現物支出	81.1	1.9	-	-	-	-	-	0.0	-	-	-	-	-	-	-	-	-	-	83.0	-	-
1986 D 現物支出	77.4	2.0	-	-	-	-	-	0.0	-	-	-	-	-	-	-	-	-	-	79.4	-	-
1987 D 現物支出	81.2	2.0	-	-	-	-	-	0.0	-	-	-	-	-	-	-	-	-	-	83.2	-	-
1988 D 現物支出	78.0	1.3	-	-	-	-	-	0.0	-	-	-	-	-	-	-	-	-	-	79.3	-	-
1989 D 現物支出	84.9	1.1	-	-	-	-	-	0.0	-	-	-	-	-	-	-	-	-	-	86.0	-	-

統計表 1 (つづき)

Statistical table 1 (cont'd)

	1	2	3	4	5	6	7	8	9	10	11	12	13	14	15	16	17	18	19	20	21
	[1], [2], [3], [6]	[4], [5]	[7]	[8]	[9], [10]	[11], [12], [13]	[14], [15]	[16]	[17], [18]	[19], [20], [21], [22], [23], [24]	[25], [26], [27], [28]	[29], [30], [31], [32]	[33]	[34], [35]	[36], [37]	[38], [11], [19], [25], [37]	[39], [40], [41], [42]	[39]	[43], [38], [39], [40], [41], [42]	[44]	[45], [43], [44]
	食費	非食料品	家畜・家禽	住宅	農業・漁業用用具等	施設使用料	娯楽	サービス(サウナ、美容院、他)	交通・輸送・通信	家賃・公共料金	その他サービス(住宅サービス、個人サービス、生産用輸送、他)	税・徴収・納付金	保険料	国債・宝くじ	その他・不明	合計	預金・信用	預金	総貨幣支出	期末現金残高	バランス
	food	non-food	livestock	house	agricultural and fishery implements	facility fee	entertainment	services	transport	house rent and public utility charge	other services	taxes	insurance fee	state bond and lottery	other	total	savings	deposits	Total	cash balance at the end of the year	balance
1960 F 総支出	308.1	186.1	7.9	1.5	5.6			90.9				37.0	1.0	0.2	31.3	669.6	53.1	18.0	722.7	5.3	728.0
1961 F 総支出	319.8	179.7	6.5	2.0	5.1			93.8				37.1	1.3	0.1	32.8	678.2	50.7	16.6	728.9	6.8	735.7
1962 F 総支出	338.0	181.2	6.7	3.6	4.8			96.8				39.1	1.8	0.2	30.8	704.9	61.2	19.4	766.1	8.1	774.2
1963 F 総支出	348.5	182.1	5.9	2.9	4.2			100.0				40.7	2.1	0.2	28.9	715.4	66.2	20.8	781.7	8.1	789.8
1964 F 総支出	357.2	182.7	5.5	2.6	3.7			101.4				42.3	2.4	0.2	27.1	728.1	71.6	22.3	796.7	8.1	804.8
1965 F 総支出	383.2	194.4	7.3	3.6	4.1			107.2				45.5	2.9	0.2	27.2	777.2	79.1	26.1	856.3	8.8	865.1
1966 F 総支出	403.1	207.3	6.8	3.2	4.7			111.2				49.2	3.4	0.2	29.9	819.0	83.1	29.9	902.1	10.3	912.4
1967 F 総支出	424.5	226.6	6.8	2.7	4.9			121.8				54.5	4.0	0.2	34.9	881.0	87.8	35.0	968.8	11.6	980.4
1968 F 総支出	451.1	256.2	6.6	2.7	2.6			124.8				60.8	4.7	0.3	34.8	944.5	94.6	42.6	1039.1	26.2	1065.3
1969 F 総支出	452.4	268.8	5.7	2.1	2.3			137.1				65.6	8.1	0.3	37.6	980.0	108.8	53.5	1088.8	27.5	1116.3
1970 F 総支出	478.4	286.8	6.7	3.2	2.7			142.7				71.9	10.6	0.4	38.8	1042.1	116.4	62.3	1158.6	29.2	1187.7
1971 F 総支出	491.4	304.4	6.4	3.9	2.6			144.0				82.3	13.7	0.3	41.2	1086.3	124.6	68.5	1216.8	30.2	1247.0
1972 F 総支出	504.8	319.8	6.0	2.7	2.5			151.4				82.3	16.9	0.4	43.9	1130.7	138.0	78.0	1288.7	30.6	1299.3
1973 F 総支出	513.4	334.7	6.0	2.8	2.8			161.2				87.4	20.3	0.4	48.0	1177.0	145.4	83.0	1322.3	33.4	1355.8
1974 F 総支出	526.1	350.2	6.2	4.1	2.4			177.2				94.2	23.5	0.5	51.7	1236.1	165.8	99.2	1401.9	34.3	1436.3
1975 F 総支出	552.2	376.1	5.7	3.2	2.5			180.7				100.6	26.7	0.5	54.0	1302.3	178.4	112.5	1480.7	37.0	1517.7
1976 F 総支出	559.6	389.5	5.5	2.8	2.5			195.0				106.0	29.2	0.6	58.6	1349.4	181.2	117.1	1530.6	40.6	1571.2
1977 F 総支出	577.2	410.1	6.7	3.3	2.7			207.0				110.7	32.0	0.5	62.8	1413.1	191.4	125.7	1604.5	43.5	1648.0
1978 F 総支出	596.5	426.8	6.8	2.9	3.3			215.9				116.2	34.7	0.5	66.5	1470.1	204.4	138.2	1674.5	46.4	1720.9
1979 F 総支出	619.9	436.9	6.2	3.2	5.0			227.9				120.7	37.0	1.4	73.0	1531.2	214.1	150.6	1745.3	50.4	1795.6
1980 F 総支出	645.4	466.7	6.6	4.4	4.4			238.8				128.0	40.0	1.3	77.6	1612.5	221.1	155.3	1833.6	50.4	1884.0
1981 F 総支出	665.6	493.0	6.3	3.4	5.2			243.0				131.9	42.2	1.2	76.4	1669.3	233.7	164.1	1903.0	50.9	1953.9
1982 F 総支出	678.3	508.7	6.7	4.1	5.7			249.6				136.4	44.5	1.4	80.6	1716.1	243.6	168.7	1959.7	53.0	2012.7
1983 F 総支出	682.0	516.7	6.6	5.9	6.0			255.7				140.2	46.8	1.3	81.2	1742.5	260.8	182.8	2003.3	57.2	2060.5
1984 F 総支出	685.9	524.0	5.7	6.0	6.4			261.3				145.1	48.2	1.3	84.2	1768.0	276.2	194.4	2044.2	63.0	2107.3
1985 F 総支出	674.7	543.1	6.6	6.4	6.4			262.2				148.6	48.2	1.3	83.9	1781.5	289.9	207.3	2071.4	63.4	2134.9
1986 F 総支出	665.2	553.2	6.4	6.4	6.6			266.6				153.5	49.5	1.4	85.8	1794.6	311.9	228.4	2106.5	67.7	2174.1
1987 F 総支出	679.1	560.1	5.2	8.0	7.4			273.7				156.0	50.3	1.4	88.4	1829.6	332.4	251.5	2162.1	71.6	2233.7
1988 F 総支出	688.1	606.6	6.0	7.0	8.2			300.3				175.2	52.8	1.7	94.8	1940.6	380.2	283.0	2320.8	66.2	2387.0
1989 F 総支出	748.3	660.7	6.8	9.2	9.3			319.0				190.4	55.6	2.0	101.7	2138.8	430.8	334.7	2569.6	78.2	2647.8

(注)

- 1) 本表の現物支出 (D) は公定価格評価の数値である。そのため、総支出 (F) は、市場価格で評価した貨幣支出 (A) と公定価格で評価した現物支出 (D) の合計となる。
- 2) 総支出系列は、現物支出 (D) と貨幣支出 (E) から構成されるが、貨幣支出系列と総支出系列を調整し統合した結果、貨幣支出系列 (A) と総支出系列・貨幣支出 (E) が等しくなるので、表中の記載は不要になる。
- 3) 鍵括弧 [・] で示される数字は、貨幣支出系列オリジナル表の項目番号である。総支出系列に関しては、可能な限り対応項目を調整している。
- 4) A : $E_{m,0} + E_{m,i}$; B : $E_{m,0}$; C : $E_{m,i}$; D : E_n ; F : $E = E_{m,0} + E_{m,i} + E_n$.

(出所) 筆者推計。

統計表 2 家計支出マクロ推計：100 万ルーブル

Statistical table 2 Estimates of aggregated household expenditures, million rubles

	1	2	3	4	5	6	7	8	9	10	11	12	13	14	15	16	17	18	19	20	21
	[1], [2], [3], [6]	[4], [5]	[7]	[8]	[9], [10]	[11], [12], [13]	[14], [15]	[16]	[17], [18]	[19], [20], [21], [22], [23], [24]	[25], [26], [27], [28]	[29], [30], [31], [32]	[33]	[34], [35]	[36], [37]	[38], [11], [19], [25], [37]	[39], [40], [41], [42]	[39]	[43], [38], [39], [40], [41], [42]	[44]	[45], [43], [44]
	食費	非食料品	家畜・家食	住宅	農業・漁業用用具等	施設使用料	娯楽	サービス(サウナ、美容院、他)	交通・輸送・通信	家賃・公共料金	その他サービス(住宅サービス、生活用輸送、他)	税・徴収・納付金	保険料	国債・宝くじ	その他・不明	合計	預金・信用	預金	総経費支出	期末現金残高	バランズ
	food	non-food	livestock	house	agricultural and fishery implements	facility fee	entertainment	services	transport	house rent and public utility charge	other services	taxes	insurance fee	state bond and lottery	other	total	savings	deposits	Total	cash balance at the end of the year	
1960 A 貨幣支出	29,449.4	20,800.7	990.7	177.0	67.1	2,208.2	465.3	321.7	1,990.2	1,647.5	792.0	4,436.1	123.3	22.2	3,747.4	67,484.8	6,357.6	2,188.6	73,012.4	62.0	74,444.3
1961 A 貨幣支出	31,328.7	20,779.2	792.8	243.9	628.8	2,360.6	471.3	322.8	1,711.5	1,717.8	707.4	4,503.3	152.1	13.0	3,982.4	97,022.6	4,151.6	2,016.2	75,854.3	835.8	76,081.1
1962 A 貨幣支出	33,522.2	21,451.9	820.2	442.5	595.2	2,443.3	440.9	335.2	1,981.9	1,877.7	1,168.0	4,801.2	216.9	20.8	3,776.9	73,894.7	7,513.3	2,377.6	81,408.1	993.6	82,401.7
1963 A 貨幣支出	35,191.9	21,945.6	737.2	356.3	586.1	2,638.9	435.2	348.4	2,126.3	2,082.7	1,126.3	5,051.6	255.8	23.3	3,583.8	76,998.8	8,218.7	2,585.9	84,617.4	1,099.6	85,627.0
1964 A 貨幣支出	36,829.5	22,367.8	690.1	323.1	462.4	2,838.4	428.6	360.7	2,271.6	2,233.9	1,085.9	5,294.8	300.3	26.0	3,392.8	78,906.1	8,969.0	2,793.5	87,675.0	1,020.2	88,895.2
1965 A 貨幣支出	38,175.8	24,196.6	929.6	460.0	512.3	2,975.5	446.9	365.9	2,489.6	2,394.9	1,164.0	5,735.3	364.6	29.6	3,633.9	83,892.6	10,003.8	3,300.7	93,996.4	1,112.4	95,008.8
1966 A 貨幣支出	40,798.5	26,054.6	861.8	409.8	600.8	2,984.6	447.5	383.8	2,691.3	2,555.1	1,227.0	6,268.3	430.7	30.6	3,802.2	89,546.5	10,588.8	3,802.2	100,135.3	1,310.7	101,446.0
1967 A 貨幣支出	43,737.2	28,644.2	870.8	346.1	627.0	3,121.8	506.7	389.3	3,121.8	2,744.1	1,258.9	6,957.8	512.6	31.5	4,456.7	97,232.4	11,220.7	4,473.4	108,453.1	1,481.7	109,934.8
1968 A 貨幣支出	46,848.7	32,307.6	841.7	347.6	327.0	3,174.4	526.4	384.9	3,819.7	3,265.5	2,919.8	7,794.2	603.1	36.4	4,456.5	105,312.1	12,126.7	5,467.5	117,438.8	1,620.2	120,800.5
1969 A 貨幣支出	48,259.0	34,778.6	738.9	268.5	292.9	3,508.2	1,090.6	375.4	3,491.8	3,110.2	1,296.3	8,475.9	1,052.1	43.6	4,860.4	111,242.4	14,062.4	6,917.9	125,293.7	3,553.7	128,847.3
1970 A 貨幣支出	51,302.4	37,039.9	873.4	416.7	380.3	3,608.9	1,148.3	397.2	3,679.6	3,435.3	1,361.6	9,376.6	1,386.1	51.0	5,007.7	119,473.9	15,179.4	8,124.8	134,520.2	3,806.0	138,326.2
1971 A 貨幣支出	52,889.0	39,540.3	835.8	516.6	343.1	3,528.8	791.7	404.3	3,870.1	3,692.8	1,277.5	9,996.8	1,809.9	40.0	5,402.5	124,840.2	16,326.1	8,982.3	141,033.2	3,952.4	144,985.6
1972 A 貨幣支出	55,495.6	41,183.7	787.7	333.6	337.7	3,654.9	712.0	411.3	4,086.2	3,948.8	1,343.7	10,852.2	2,210.0	49.3	5,793.1	131,861.6	18,188.3	10,286.2	149,930.3	4,077.0	153,967.2
1973 A 貨幣支出	57,259.4	44,033.4	795.1	376.7	368.5	3,974.4	707.1	415.5	4,321.5	4,204.8	1,377.3	11,811.2	2,687.2	58.7	6,363.0	138,524.0	19,268.0	11,008.1	157,649.9	4,429.2	162,079.1
1974 A 貨幣支出	59,697.6	46,400.1	823.2	549.4	434.1	4,389.5	664.2	434.1	4,646.4	4,472.3	1,472.3	12,571.6	3,130.0	63.0	6,894.5	147,177.0	22,105.5	13,226.1	169,127.8	4,576.9	173,704.7
1975 A 貨幣支出	63,343.5	50,191.0	760.8	423.7	340.6	4,726.5	722.6	428.1	4,925.0	4,803.8	1,397.0	13,906.4	3,585.9	72.9	7,250.5	156,468.3	23,943.6	15,102.9	180,259.6	4,964.7	185,224.3
1976 A 貨幣支出	66,062.5	52,388.9	737.4	378.0	333.2	4,969.4	737.4	429.2	5,111.7	5,003.7	1,459.0	14,585.5	3,952.3	80.5	7,918.9	164,585.5	24,486.5	15,817.4	188,923.6	5,483.9	194,407.5
1977 A 貨幣支出	68,065.2	55,525.6	909.9	452.9	372.3	5,408.8	1,479.6	432.9	5,450.3	5,291.9	1,559.8	15,077.3	4,358.0	67.7	8,546.2	172,978.3	26,043.2	17,109.7	198,867.9	5,915.9	204,783.7
1978 A 貨幣支出	70,706.6	58,205.3	977.4	461.5	457.0	5,650.2	1,571.7	459.6	5,760.3	5,519.8	1,518.2	15,622.6	4,750.8	69.2	9,113.8	181,088.1	28,011.9	18,945.4	208,994.0	6,366.7	215,260.8
1979 A 貨幣支出	75,809.3	59,950.1	860.9	450.0	485.2	5,724.2	1,563.7	494.5	6,058.2	5,985.2	1,424.4	16,653.1	5,017.7	97.5	10,064.0	191,125.5	29,577.1	20,774.9	220,549.0	6,946.3	227,495.4
1980 A 貨幣支出	79,202.5	64,388.2	909.9	511.5	612.8	6,102.9	1,665.5	510.8	6,256.3	6,131.4	1,795.9	17,066.0	5,547.2	176.4	10,766.6	202,344.8	30,677.8	21,550.7	233,990.6	6,985.7	239,986.3
1981 A 貨幣支出	81,787.7	68,518.9	884.5	469.7	724.6	6,392.7	1,727.9	589.6	6,414.1	6,369.7	1,832.0	18,418.6	6,096.8	210.7	11,059.8	210,796.1	32,625.1	22,909.9	243,293.7	7,108.5	250,402.2
1982 A 貨幣支出	83,612.5	71,141.8	946.6	581.6	799.6	6,483.0	1,614.7	587.7	6,591.1	6,585.6	1,947.8	19,680.0	6,254.3	200.2	11,229.5	217,773.1	34,225.7	23,704.4	251,861.2	7,440.4	259,301.6
1983 A 貨幣支出	84,588.1	72,859.5	939.5	538.4	858.4	6,669.6	1,614.7	604.7	6,804.2	6,910.4	2,152.8	19,844.4	6,624.6	187.8	11,492.3	222,926.7	36,923.5	25,875.2	259,683.3	8,102.2	267,787.6
1984 A 貨幣支出	85,428.5	74,348.0	814.6	853.7	904.4	6,888.1	1,565.6	592.4	6,912.6	7,120.1	2,173.1	20,693.1	6,867.9	186.0	12,010.0	227,363.4	39,384.4	27,720.4	266,569.2	8,989.0	275,558.2
1985 A 貨幣支出	85,230.2	77,707.5	933.8	947.9	916.3	7,061.2	1,559.6	631.2	6,888.6	7,293.2	2,173.9	21,831.8	6,924.0	190.6	12,047.6	231,837.3	41,625.7	29,760.6	273,303.8	9,109.3	282,413.1
1986 A 貨幣支出	85,060.3	79,756.6	930.7	925.5	952.3	7,457.5	1,584.8	657.3	6,902.9	7,365.7	2,203.9	22,167.7	7,157.4	198.3	12,409.7	235,779.8	43,124.0	30,046.7	280,728.4	9,789.8	290,518.2
1987 A 貨幣支出	87,201.1	81,395.3	762.5	1,160.5	1,083.0	7,641.0	1,656.1	695.7	7,166.4	7,549.2	2,384.7	22,554.4	7,377.0	200.6	12,894.4	241,801.0	46,476.6	36,681.6	290,109.8	10,442.5	300,552.2
1988 A 貨幣支出	89,603.8	88,903.9	877.2	1,030.1	1,208.1	9,068.7	1,886.4	760.4	7,602.7	7,855.0	2,408.1	25,728.5	7,754.1	255.7	13,629.8	259,460.5	53,838.5	41,566.6	315,137.5	9,728.2	324,865.7
1989 A 貨幣支出	92,990.6	101,859.9	1,005.9	1,365.1	1,366.5	9,266.4	2,167.6	797.9	8,123.4	8,232.6	3,504.7	29,098.2	8,206.1	300.2	15,024.6	288,219.8	63,632.7	49,438.4	351,658.8	11,554.3	363,213.1
1960 B 貨幣・協同組合	24,700.1	18,746.1	49.9	82.5	212.7	2,208.2	465.3	314.7	1,432.5	1,579.8	86.5	4,436.1	123.3	22.2	338.0	54,796.8	3,011.7	2,159.5	57,810.6	-	-
1961 B 貨幣・協同組合	25,951.8	19,108.2	57.2	104.1	180.8	2,360.6	471.3	317.1	1,581.3	1,653.5	90.1	4,503.3	152.1	13.0	348.6	56,892.8	2,973.0	2,016.9	59,865.8	-	-
1962 B 貨幣・協同組合	28,187.5	19,954.8	60.4	190.4	168.9	2,443.3	440.9	329.7	1,838.4	1,813.8	218.1	4,801.2	216.9	20.8	160.5	60,845.2	3,683.7	2,377.6	64,528.9	-	-
1963 B 貨幣・協同組合	29,719.0	20,583.4	68.9	130.8	136.4	2,638.9	435.2	343.5	1,983.7	1,985.2	227.7	5,051.6	255.8	23.3	171.5	63,755.3	4,126.8	2,585.9	67,882.1	-	-
1964 B 貨幣・協同組合	31,234.6	21,134.0	101.4	120.5	109.8	2,838.4	428.6	356.4	2,130.5	2,163.1	238.3	5,294.8	300.3	26.0	182.0	66,658.8	4,616.1	2,793.5	71,274.8	-	-
1965 B 貨幣・協同組合	33,538.7	22,974.2	154.7	194.4	178.3	2,975.5	446.9	360.9	2,358.8	2,303.9	279.9	5,735.3	364.6	29.6	194.3	72,850.8	5,522.6	3,300.7	77,577.6	-	-
1966 B 貨幣・協同組合	36,251.3	24,666.4	151.4	148.7	264.4	2,984.6	447.5	378.8	2,580.7	2,485.3	256.0	6,268.3	430.7	30.6	218.1	75,514.6	6,146.6	3,802.2	83,661.2	-	-
1967 B 貨幣・協同組合	39,004.0	27,004.0	181.1	109.3	255.0	3,121.8	506.7	383.2	2,877.9	2,653.2	298.8	6,957.8	512.6	31.5	252.3	84,096.1	6,756.7	4,473.4	90,822.8	-	-
1968 B 貨幣・協同組合	41,878.5	30,493.2	139.9	97.8	148.7	3,174.4	526.4	376.7	3,111.7	2,821.5	288.9	7,794.2	603.1	36.4	275.3	91,766.8	7,814.1	5,467.5	99,580.9	-	-
1969 B 貨幣・協同組合	43,275.5	32,322.2	129.7	73.4	132.8	3,508.2	1,071.5	371.2	3,347.5	3,016.2	360.8	8,475.9	1,052								

統計表 2 (つづき)

Statistical table 2 (cont'd)

	1	2	3	4	5	6	7	8	9	10	11	12	13	14	15	16	17	18	19	20	21
	(1), (2), (3), (4)	(4), (5)	(7)	(8)	(9), (10)	(11), (12), (13)	(14), (15)	(16)	(17), (18)	(19), (20), (21), (22), (23), (24)	(25), (26), (27), (28)	(29), (30), (31), (32)	(33)	(34), (35)	(36), (37)	(38), (11), (19), (25), (37)	(39), (40), (41), (42)	(39)	(43), (38), (39), (40), (41), (42)	(44)	(45), (43), (44)
	食費	非食料品	家畜・家禽	住宅	農業・漁業用用具等	施設使用料	娯楽	サービス(サウナ、美容院、他)	交通・輸送・通信	家賃・公共料金	その他サービス(住宅サービス、個人サービス、生産用輸送、他)	税・徴収・納付金	保険料	国債・宝くじ	その他・不明	合計	預金・信用	預金	総貸借支出	期末現金残高	バランス
	food	non-food	livestock	house	agricultural and fishery implements	facility fee	entertainment	services	transport	house rent and public utility charge	other services	taxes	insurance fee	state bond and lottery	other	total	savings	deposits	Total	cash balance at the end of the year	
1960 C 市民間取引	4,748.4	2,104.6	900.8	94.5	460.4	0.0	0.0	7.0	157.7	67.7	705.5	0.0	0.0	0.0	3,409.4	12,656.0	3,345.9	-	16,001.9	-	-
1961 C 市民間取引	5,377.3	1,671.2	735.5	139.8	440.0	0.0	0.0	5.7	130.2	64.3	612.0	0.0	0.0	0.0	3,633.8	12,809.8	3,178.6	-	15,988.4	-	-
1962 C 市民間取引	5,334.7	1,977.1	739.9	252.1	426.3	0.0	0.0	5.5	143.5	64.0	949.9	0.0	0.0	0.0	3,616.5	13,049.5	3,259.6	-	16,309.1	-	-
1963 C 市民間取引	5,472.9	1,362.2	668.3	225.6	388.5	0.0	0.0	4.9	146.2	67.5	898.7	0.0	0.0	0.0	3,412.3	12,643.5	4,091.9	-	16,735.3	-	-
1964 C 市民間取引	5,594.9	1,233.9	588.6	202.6	352.6	0.0	0.0	4.3	141.1	70.8	847.6	0.0	0.0	0.0	3,210.8	12,247.3	4,352.9	-	16,600.2	-	-
1965 C 市民間取引	4,645.1	1,222.4	774.9	265.6	334.1	0.0	0.0	5.0	133.8	91.0	926.1	0.0	0.0	0.0	3,439.6	11,837.6	4,481.2	-	16,318.8	-	-
1966 C 市民間取引	4,547.2	1,388.1	710.4	261.1	354.4	0.0	0.0	5.0	140.6	69.8	971.0	0.0	0.0	0.0	3,384.1	12,031.9	4,442.2	-	16,474.1	-	-
1967 C 市民間取引	4,733.2	1,640.3	712.7	236.8	372.1	0.0	0.0	6.1	149.7	90.9	990.1	0.0	0.0	0.0	4,204.4	13,136.3	4,464.0	-	17,600.3	-	-
1968 C 市民間取引	4,970.3	2,014.4	701.8	249.8	178.3	0.0	0.0	5.1	153.8	98.2	992.4	0.0	0.0	0.0	4,181.2	13,545.3	4,312.6	-	17,857.9	-	-
1969 C 市民間取引	4,983.5	2,046.4	693.3	195.0	160.1	0.0	19.1	4.2	144.3	94.0	935.4	0.0	0.0	0.0	4,639.6	13,830.9	4,467.4	-	18,298.4	-	-
1970 C 市民間取引	5,162.6	2,136.2	685.6	322.0	184.2	0.0	28.7	3.1	128.3	135.1	930.4	0.0	0.0	0.0	4,831.9	14,538.3	4,338.3	-	18,876.5	-	-
1971 C 市民間取引	4,607.4	2,371.8	644.8	310.2	181.9	0.0	1.6	3.5	134.0	153.5	902.5	0.0	0.0	0.0	5,174.7	14,485.8	4,234.6	-	18,760.4	-	-
1972 C 市民間取引	4,697.7	2,529.9	599.8	289.9	167.7	0.0	1.8	2.1	129.7	135.4	964.6	0.0	0.0	0.0	5,533.4	15,012.9	4,526.9	-	19,539.9	-	-
1973 C 市民間取引	4,784.3	2,525.9	599.5	245.1	206.4	0.0	1.3	2.6	127.8	139.1	944.0	0.0	0.0	0.0	6,078.2	15,654.2	4,627.1	-	20,281.3	-	-
1974 C 市民間取引	4,742.5	2,617.0	609.4	403.2	163.4	0.0	28.2	2.2	118.8	167.0	991.6	0.0	0.0	0.0	6,623.8	16,467.1	5,027.3	-	21,494.5	-	-
1975 C 市民間取引	5,121.1	2,758.0	520.8	286.3	163.8	0.0	1.5	1.4	116.8	169.8	795.8	0.0	0.0	0.0	7,204.1	17,139.3	4,856.8	-	21,996.1	-	-
1976 C 市民間取引	6,148.1	2,825.7	545.4	265.0	156.5	0.0	28.7	1.5	115.8	189.3	962.0	0.0	0.0	0.0	7,622.2	18,860.2	4,694.1	-	23,554.3	-	-
1977 C 市民間取引	6,788.5	2,756.0	641.1	285.4	170.6	0.0	27.2	0.0	126.4	230.9	993.9	0.0	0.0	0.0	8,246.0	20,256.7	4,848.7	-	25,105.3	-	-
1978 C 市民間取引	7,472.2	3,139.9	639.8	321.1	202.5	0.0	30.0	0.9	116.1	207.2	956.9	0.0	0.0	0.0	8,815.2	21,012.7	4,916.6	-	26,929.3	-	-
1979 C 市民間取引	8,344.3	3,388.8	674.0	257.8	310.8	0.0	27.1	2.8	162.5	180.9	1,103.5	0.0	0.0	0.0	9,868.1	24,770.7	4,794.4	-	29,565.0	-	-
1980 C 市民間取引	9,445.9	4,516.0	695.1	300.9	267.2	0.0	23.9	1.2	149.1	1,210.0	1,210.0	0.0	0.0	0.0	10,542.7	27,367.4	5,121.0	-	32,388.5	-	-
1981 C 市民間取引	10,222.8	4,700.3	643.4	379.5	315.8	0.0	23.4	1.6	160.3	1,706	1,241.2	0.0	0.0	0.0	10,457.3	28,316.1	5,652.9	-	33,968.9	-	-
1982 C 市民間取引	9,875.0	4,361.4	694.5	435.6	308.5	0.0	27.4	0.9	150.6	172.2	1,213.6	0.0	0.0	0.0	11,129.8	28,367.3	6,126.2	-	34,493.4	-	-
1983 C 市民間取引	9,132.5	3,673.9	690.5	370.0	306.9	0.0	21.6	1.1	161.2	1,263.0	1,263.0	0.0	0.0	0.0	11,234.9	27,031.5	5,986.6	-	33,018.0	-	-
1984 C 市民間取引	8,493.0	3,349.7	551.0	432.9	309.4	0.0	24.2	3.3	167.4	1,845	1,206.9	0.0	0.0	0.0	11,641.8	26,364.1	5,561.6	-	31,925.8	-	-
1985 C 市民間取引	8,266.5	3,140.2	665.1	387.8	286.5	0.0	18.2	0.9	155.1	1,719	1,203.3	0.0	0.0	0.0	11,590.8	25,886.4	5,259.6	-	31,145.9	-	-
1986 C 市民間取引	7,911.0	2,905.4	668.6	331.6	226.9	0.0	13.5	1.8	118.4	1,577	1,170.3	0.0	0.0	0.0	11,792.6	25,297.9	5,205.9	-	30,903.8	-	-
1987 C 市民間取引	7,765.7	3,198.5	454.9	386.6	226.1	0.0	13.3	1.4	123.7	1,387	1,121.3	0.0	0.0	0.0	12,998.4	25,828.7	5,102.2	-	30,930.9	-	-
1988 C 市民間取引	8,188.5	4,464.4	468.0	475.8	249.1	0.0	24.8	1.1	97.8	1,697	1,232.9	0.0	0.0	0.0	12,734.2	28,106.4	6,807.6	-	34,914.0	-	-
1989 C 市民間取引	9,345.8	6,524.4	511.9	507.2	246.4	0.0	36.4	1.5	127.3	1,644	1,282.7	0.0	0.0	0.0	13,962.2	32,708.2	7,100.0	-	39,808.2	-	-
1960 D 現物支出	7,460.3	1,442.6	-	-	-	-	-	-	117.8	-	-	-	-	-	-	-	-	-	9,020.8	-	-
1961 D 現物支出	7,465.6	1,024.3	-	-	-	-	-	-	105.4	-	-	-	-	-	-	-	-	-	8,595.4	-	-
1962 D 現物支出	7,975.7	789.5	-	-	-	-	-	-	102.7	-	-	-	-	-	-	-	-	-	8,867.8	-	-
1963 D 現物支出	8,046.3	643.6	-	-	-	-	-	-	90.9	-	-	-	-	-	-	-	-	-	8,780.8	-	-
1964 D 現物支出	7,906.1	513.6	-	-	-	-	-	-	85.3	-	-	-	-	-	-	-	-	-	8,504.9	-	-
1965 D 現物支出	10,206.6	296.2	-	-	-	-	-	-	88.4	-	-	-	-	-	-	-	-	-	10,744.2	-	-
1966 D 現物支出	10,549.2	343.6	-	-	-	-	-	-	71.7	-	-	-	-	-	-	-	-	-	10,866.5	-	-
1967 D 現物支出	10,485.7	296.6	-	-	-	-	-	-	58.1	-	-	-	-	-	-	-	-	-	10,840.4	-	-
1968 D 現物支出	10,991.7	345.4	-	-	-	-	-	-	0.0	-	-	-	-	-	-	-	-	-	11,337.1	-	-
1969 D 現物支出	10,234.7	382.6	-	-	-	-	-	-	0.0	-	-	-	-	-	-	-	-	-	10,617.4	-	-
1970 D 現物支出	10,993.6	354.3	-	-	-	-	-	-	0.0	-	-	-	-	-	-	-	-	-	11,347.9	-	-
1971 D 現物支出	11,779.0	353.0	-	-	-	-	-	-	0.0	-	-	-	-	-	-	-	-	-	12,132.0	-	-
1972 D 現物支出	11,041.9	323.1	-	-	-	-	-	-	0.0	-	-	-	-	-	-	-	-	-	11,365.0	-	-
1973 D 現物支出	10,791.5	332.1	-	-	-	-	-	-	0.0	-	-	-	-	-	-	-	-	-	11,123.6	-	-
1974 D 現物支出	10,445.6	293.1	-	-	-	-	-	-	0.0	-	-	-	-	-	-	-	-	-	10,738.7	-	-
1975 D 現物支出	10,757.1	284.4	-	-	-	-	-	-	0.0	-	-	-	-	-	-	-	-	-	11,041.4	-	-
1976 D 現物支出	9,553.3	271.7	-	-	-	-	-	-	0.0	-	-	-	-	-	-	-	-	-	9,827.0	-	-
1977 D 現物支出	10,479.4	281.9	-	-	-	-	-	-	0.0	-	-	-	-	-	-	-	-	-	10,761.3	-	-
1978 D 現物支出	11,046.4	281.1	-	-	-	-	-	-	0.0	-	-	-	-	-	-	-	-	-	11,327.5	-	-
1979 D 現物支出	9,717.0	323.7	-	-	-	-	-	-	0.0	-	-	-	-	-	-	-	-	-	10,040.8	-	-
1980 D 現物支出	10,271.8	373.2	-	-	-	-	-	-	0.0	-	-	-	-	-	-	-	-	-	10,645.0	-	-
1981 D 現物支出	11,257.5	303.3	-	-	-	-	-	-	0.0	-	-	-	-	-	-	-	-	-	11,560.8	-	-
1982 D 現物支出	11,699.3	341.8	-	-	-	-	-	-	0.0	-	-	-	-	-	-	-	-	-	12,041.1	-	-
1983 D 現物支出	11,963.4	289.9	-	-	-	-	-	-	0.0	-	-	-	-	-	-	-	-	-	12,253.2	-	-
1984 D 現物支出	12,381.0	373.6	-	-	-	-	-	-	0.0	-	-	-	-	-	-	-	-	-	12,754.6	-	-
1985 D 現物支出	11,642.5	270.6	-	-	-	-	-	-	0.0	-	-	-	-	-	-	-	-	-	11,913.0	-	-
1986 D 現物支出	11,196.7	287.7	-	-	-	-	-	-	0.0	-	-	-	-	-	-	-	-	-	11,484.4	-	-
1987 D 現物支出	11,838.9	288.7	-	-	-	-	-	-	0.0	-	-	-	-	-	-	-	-	-	12,127.6	-	-
1988 D 現物支出	11,457.6	189.0	-	-	-	-	-	-	0.0	-	-	-	-	-	-	-	-	-	11,646.6	-	-
1989 D 現物支出	12,542.5	164.3	-	-	-	-	-	-	0.0	-	-	-	-	-	-	-	-	-	12,706.8	-	-

統計表 2 (つづき)

Statistical table 2 (cont'd)

	1	2	3	4	5	6	7	8	9	10	11	12	13	14	15	16	17	18	19	20	21
	[1], [2], [3], [6]	[4], [5]	[7]	[8]	[9], [10]	[11], [12], [13]	[14], [15]	[16]	[17], [18]	[19], [20], [21], [22], [23], [24]	[25], [26], [27], [28]	[29], [30], [31], [32]	[33]	[34], [35]	[36], [37]	[38], [11], [19], [25], [37]	[39], [40], [41], [42]	[39]	[43], [38], [39], [40], [41], [42]	[44]	[45], [43], [44]
	食費	非食料品	家畜・家禽	住宅	農業・漁業用用具等	施設使用料	娯楽	サービス(サウナ、美容院、他)	交通・輸送・通信	家賃・公共料金	その他サービス(住宅サービス、個人サービス、生産用輸送、他)	税・徴収・納付金	保険料	国債・宝くじ	その他・不明	合計	預金・信用	預金	総貨幣支出	期末現金残高	バランス
	food	non-food	livestock	house	agricultural and fishery implements	facility fee	entertainment	services	transport	house rent and public utility charge	other services	taxes	insurance fee	state bond and lottery	other	total	savings	deposits	Total	cash balance at the end of the year	
1960 F 総支出	36,909.8	22,293.4	980.7	177.0	673.1			10,890.1				4,436.1	123.3	22.2	3,747.4	80,223.1	6,357.6	2,158.6	86,580.7	632.0	87,212.7
1961 F 総支出	38,794.8	21,803.7	792.8	243.9	630.8			11,373.9				4,503.1	152.1	13.0	3,982.4	82,280.4	6,151.6	2,016.2	88,432.0	828.8	89,258.9
1962 F 総支出	41,497.9	22,241.4	820.2	442.5	596.2			12,126.5				4,801.2	216.9	20.8	3,776.9	86,539.5	7,513.3	2,377.6	94,923.8	993.6	95,046.5
1963 F 総支出	43,238.3	22,589.3	737.2	356.3	525.0			12,402.9				5,031.6	255.8	23.3	3,283.8	88,333.4	8,218.7	2,585.9	96,821.1	1,099.6	97,991.6
1964 F 総支出	44,735.6	22,881.4	690.1	323.1	462.4			12,697.3				5,294.8	300.3	26.0	3,392.8	90,803.9	8,969.0	2,793.5	99,722.8	1,020.2	100,793.0
1965 F 総支出	48,465.4	24,592.8	600.0	292.6	400.0			13,559.1				5,753.5	364.6	29.6	3,353.9	98,300.7	10,003.8	3,300.7	108,304.6	1,112.4	109,416.9
1966 F 総支出	51,347.7	26,398.2	861.8	409.8	600.0			14,165.1				6,268.3	430.7	30.6	3,802.2	104,315.2	10,588.8	3,802.2	114,904.0	1,310.7	116,214.7
1967 F 総支出	54,222.9	28,940.8	870.8	346.1	627.8			15,563.2				6,957.8	512.6	31.5	4,456.7	112,529.5	11,220.7	4,473.4	123,750.2	1,481.7	125,231.9
1968 F 総支出	57,840.4	32,853.1	841.7	347.6	327.0			16,005.7				7,794.2	603.1	36.4	4,456.5	121,057.7	12,126.7	5,467.5	133,232.4	3,361.7	136,594.1
1969 F 総支出	58,493.8	34,761.2	738.9	268.5	292.9			17,732.9				8,475.9	1,052.1	43.6	4,860.4	126,720.1	14,062.4	6,917.9	140,782.6	3,533.7	144,316.3
1970 F 総支出	62,376.0	37,394.2	873.4	416.7	350.3			18,600.5				9,373.6	1,386.1	51.0	5,060.7	135,882.5	15,179.4	8,124.8	151,061.9	3,866.0	154,867.9
1971 F 総支出	64,668.0	39,893.2	835.8	516.6	343.1			18,877.5				9,996.8	1,800.9	40.0	5,402.5	142,574.6	16,326.1	8,862.3	158,703.8	3,852.4	162,556.1
1972 F 総支出	66,537.5	42,159.8	787.7	353.6	19,950.0			333.7				10,822.2	2,223.0	49.3	5,793.1	149,039.8	18,188.3	10,286.2	167,228.1	4,077.0	171,265.1
1973 F 総支出	68,050.9	44,365.5	795.1	376.7	368.5			21,363.7				11,581.2	2,687.2	58.7	6,363.0	156,010.6	19,268.0	11,008.1	175,278.6	4,292.2	179,707.8
1974 F 総支出	70,143.1	46,693.2	823.2	549.4	321.8			23,615.5				12,557.6	3,133.0	68.0	6,894.5	164,810.2	22,105.5	13,226.1	186,915.7	4,576.9	191,492.6
1975 F 総支出	74,100.6	50,475.4	760.8	423.7	330.6			24,253.6				13,506.4	3,585.9	72.9	7,250.5	174,760.3	23,943.6	15,102.9	198,703.9	4,964.7	203,668.6
1976 F 総支出	75,617.8	52,630.6	737.4	378.0	343.2			26,343.4				14,329.3	3,952.3	80.5	7,918.9	182,331.4	24,486.5	15,817.4	206,817.9	5,483.9	212,301.8
1977 F 総支出	78,544.6	55,807.4	909.9	452.9	372.3			28,169.4				15,057.3	4,358.0	67.7	8,546.2	192,285.8	26,043.2	17,109.7	218,329.0	5,915.9	224,244.8
1978 F 総支出	81,746.9	58,486.4	937.4	401.5	477.0			29,593.7				15,922.6	4,750.8	69.2	9,113.8	201,479.4	28,011.9	18,945.4	229,491.3	6,356.7	235,848.1
1979 F 総支出	85,526.3	60,273.8	860.9	435.0	685.2			31,437.7				16,653.1	5,101.7	197.5	10,064.9	211,236.2	29,537.1	20,774.9	240,733.3	6,946.3	247,679.6
1980 F 総支出	89,266.2	64,761.4	909.9	511.5	912.8			33,140.4				17,760.0	5,547.2	176.4	10,766.6	223,796.4	30,677.8	21,597.7	254,434.2	6,995.7	261,429.9
1981 F 総支出	93,042.2	68,822.2	884.5	469.7	734.6			33,925.2				18,418.6	5,896.7	170.1	10,859.8	233,016.7	32,625.1	22,909.9	265,641.7	7,108.5	272,750.2
1982 F 総支出	95,311.8	71,483.6	946.6	581.6	799.6			35,088.5				19,180.0	6,254.3	200.2	11,329.5	241,143.7	34,225.7	23,704.4	275,369.3	7,404.4	282,809.8
1983 F 総支出	96,551.5	73,149.3	939.5	833.4	852.4			36,196.9				19,844.4	6,624.6	187.8	11,492.3	246,672.3	36,923.5	25,875.2	283,995.8	8,102.2	291,698.0
1984 F 総支出	97,869.5	74,721.6	814.6	853.7	909.4			37,262.1				20,693.1	6,867.9	186.0	12,010.0	252,128.1	39,384.4	27,720.4	291,512.5	8,989.0	300,501.5
1985 F 総支出	96,872.6	77,978.1	933.8	947.9	916.3			38,581.8				21,391.8	6,924.0	190.6	12,047.6	255,797.9	41,625.7	29,760.6	297,423.6	9,109.3	306,532.9
1986 F 総支出	96,257.0	80,044.3	930.7	925.5	952.3			38,581.8				22,216.7	7,157.4	198.3	12,409.7	259,673.8	45,124.0	33,046.7	304,797.8	9,789.8	314,587.6
1987 F 総支出	99,038.9	81,684.0	872.2	1,140.5	1,083.0			39,907.7				22,744.4	7,337.0	200.6	12,894.4	266,823.0	48,476.6	36,681.6	315,299.7	10,442.5	325,742.1
1988 F 総支出	101,659.4	89,092.9	877.2	1,030.1	1,208.1			44,101.1				25,728.5	7,754.1	255.7	13,929.8	285,036.9	55,838.5	41,566.6	340,875.4	9,726.2	350,601.6
1989 F 総支出	110,533.1	102,024.2	1,008.9	1,365.1	1,366.5			47,117.3				29,008.2	8,206.1	300.2	15,024.6	315,951.2	63,632.7	49,438.4	379,584.0	11,554.3	391,138.3

(注)

- 1) 本表の現物支出 (D) は公定価格評価の数値である。そのため、総支出 (F) は、市場価格で評価した貨幣支出 (A) と公定価格で評価した現物支出 (D) の合計となる。
- 2) 総支出系列は、現物支出 (D) と貨幣支出 (E) から構成されるが、貨幣支出系列と総支出系列を調整し統合した結果、貨幣支出系列 (A) と総支出系列・貨幣支出 (E) が等しくなるので、表中の記載は不要になる。
- 3) A : $E_{m,0} + E_{m,i}$; B : $E_{m,0}$; C : $E_{m,i}$; D : E_n ; F : $E = E_{m,0} + E_{m,i} + E_n$ 。

(出所) 筆者推計。

統計表 3 ロシア共和国の非公式名目 GDP (支出面アプローチ) : 10 億ルーブル

Statistical table 3 Russia's informal GDP (Expenditure Side) at Current Prices: bill. rubles

	1	2	3	4	5	6	7	8	9
	名目GDP(支出面アプローチ) GDP (expenditure) at market prices		家計最終消費支出 Household final consumption				名目GDP改訂値 Revised GDP	非公式経済, 比率(%) informal economy, share	
		内, 最終消費支出 Expenditures on final consumption	3=4+5+6	公式・貨幣支出 official money expenditure	非公式・貨幣支出 informal money expenditure	自家消費(市場価格) informal self-consumption, evaluated at market prices	7=1+5+6		非公式市場, 比率(%) informal market share
1960	113.6	91.4	74.6	50.2	12.7	11.7	138.0	17.7	9.2
1961	121.7	96.6	78.2	52.2	12.8	13.2	147.7	17.6	8.7
1962	132.4	104.6	83.8	55.8	13.0	14.9	160.4	17.4	8.1
1963	138.0	111.7	85.2	58.4	12.6	14.1	164.7	16.2	7.7
1964	148.6	115.0	87.9	61.0	12.2	14.7	175.5	15.3	7.0
1965	153.6	121.6	93.4	65.9	11.8	15.6	181.1	15.2	6.5
1966	169.4	129.5	97.9	70.8	12.0	15.1	196.5	13.8	6.1
1967	185.0	139.6	104.6	76.6	13.1	14.9	213.0	13.2	6.2
1968	199.0	149.6	112.9	83.3	13.5	16.0	228.5	12.9	5.9
1969	203.2	155.7	118.4	87.8	13.8	16.7	233.7	13.1	5.9
1970	223.8	168.2	126.2	94.1	14.5	17.5	255.9	12.5	5.7
1971	234.4	176.4	132.6	98.5	14.5	19.6	268.5	12.7	5.4
1972	241.7	185.0	138.4	103.7	15.0	19.7	276.4	12.6	5.4
1973	262.1	192.6	143.5	108.5	15.7	19.3	297.0	11.8	5.3
1974	273.5	201.5	150.6	115.0	16.5	19.2	309.2	11.5	5.3
1975	287.7	213.9	159.9	122.2	17.1	20.6	325.5	11.6	5.3
1976	302.5	221.4	166.1	127.4	18.9	19.9	341.3	11.4	5.5
1977	316.5	230.3	175.3	133.2	20.3	21.8	358.5	11.7	5.6
1978	335.5	241.3	183.3	138.4	21.9	23.0	380.4	11.8	5.8
1979	349.5	251.8	189.5	144.4	24.8	20.3	394.6	11.4	6.3
1980	365.4	263.9	203.2	151.6	27.3	24.3	417.0	12.4	6.5
1981	381.5	276.8	212.5	158.0	28.3	26.2	436.0	12.5	6.5
1982	413.3	287.9	220.7	163.8	28.4	28.6	470.2	12.1	6.0
1983	429.7	296.6	224.3	169.2	27.0	28.0	484.7	11.4	5.6
1984	443.8	305.9	228.8	173.3	26.4	29.1	499.3	11.1	5.3
1985	465.3	315.0	232.0	177.5	25.9	28.6	519.8	10.5	5.0
1986	473.0	322.2	234.9	180.9	25.3	28.7	527.0	10.2	4.8
1987	487.4	332.7	241.8	185.7	25.8	30.3	543.5	10.3	4.8
1988	514.9	350.8	255.3	197.6	28.1	29.6	572.6	10.1	4.9
1989	556.8	374.1	281.6	218.0	32.7	30.9	620.4	10.3	5.3
1990	599.1	413.3	291.9	226.4	34.1	31.4	664.6	9.9	5.1

(出所) 筆者推計値.

統計表 4 ロシア共和国の実質公式・非公式 GDP 成長指数 (1961=100)

Statistical table 4 Alternative Estimates of Real Official and Informal GDP Growth Index of Russia

(a) 同一のデフレーター

	1	2	3	4
	Case A	Case B	Case C	Case D
	公式デフレーター Growth rates based on official deflators	連鎖・鉱工業生産指数 (更新済み) Growth rates based on chain volume indexes and updated industrial output index	連鎖・鉱工業生産指数 (公式) Growth rates based on chain volume indexes and official industrial output index	固定ウェイト・鉱工業生 産指数 Growth rates based on fixed weight volume indexes and official industrial output index
1960	-	-	-	-
1961	100.0	100.0	100.0	100.0
1962	106.2	106.1	106.1	104.9
1963	113.1	109.8	110.8	106.1
1964	118.4	114.9	116.4	112.3
1965	125.5	119.8	122.2	116.5
1966	133.7	125.9	129.7	123.7
1967	143.0	131.4	137.3	129.7
1968	153.0	137.7	145.8	137.2
1969	156.8	142.4	151.6	140.2
1970	171.1	149.2	161.7	150.0
1971	180.5	154.1	170.8	156.7
1972	188.1	158.4	178.2	160.9
1973	205.4	168.6	190.9	173.7
1974	216.2	174.6	199.8	178.7
1975	227.8	180.2	209.7	184.7
1976	239.3	185.9	217.7	190.9
1977	249.8	190.4	226.5	198.5
1978	263.2	194.9	235.7	205.6
1979	271.6	197.0	240.0	208.0
1980	282.0	200.7	244.8	211.1
1981	293.6	204.9	252.2	216.5
1982	301.7	206.8	258.6	223.6
1983	311.3	211.9	267.8	232.2
1984	314.2	212.3	270.4	234.8
1985	324.0	213.6	274.2	239.5
1986	336.6	219.4	285.1	248.0
1987	341.2	220.7	290.9	252.3
1988	355.2	225.3	300.7	260.6
1989	362.8	227.1	305.6	265.3
1990	346.0	216.5	303.7	265.0

(注)

1) 公式 GDP および非公式 GDP 双方とも A~D の方法で実質額を算定し合計した値に基づき指数を算定している。

(出所) 前節, Kuboniwa and Ponomarenko [2000], 統計表 3 に基づき筆者推計。

統計表 4 (つづき)

Statistical table 4 (cont'd)

(b) コルホーズ市場価格指数

	1	2	3	4
	Case A	Case B	Case C	Case D
	公式デフレーター Growth rates based on official deflators	連鎖・鉱工業生産指数 (更新済み) Growth rates based on chain volume indexes and updated industrial output index	連鎖・鉱工業生産指数 (公式) Growth rates based on chain volume indexes and official industrial output index	固定ウェイト・鉱工業生 産指数 Growth rates based on fixed weight volume indexes and official industrial output index
1960	-	-	-	-
1961	100.0	100.0	100.0	100.0
1962	104.6	104.5	104.5	103.5
1963	111.8	109.0	109.9	105.9
1964	115.8	112.9	114.1	110.7
1965	125.9	121.0	123.1	118.3
1966	135.4	128.7	132.0	126.8
1967	144.7	134.6	139.8	133.2
1968	154.3	140.9	148.0	140.4
1969	156.5	143.9	151.9	141.9
1970	171.3	152.0	163.1	152.7
1971	179.7	156.4	171.1	158.7
1972	185.5	159.4	176.8	161.6
1973	202.5	169.9	189.7	174.4
1974	212.5	175.4	197.9	179.1
1975	222.6	180.2	206.4	184.2
1976	232.1	184.6	212.9	189.0
1977	242.7	189.7	221.9	196.9
1978	255.5	194.6	230.9	204.2
1979	263.1	197.0	235.1	206.7
1980	271.1	198.6	237.9	207.9
1981	281.4	203.2	245.0	213.4
1982	288.8	204.9	250.7	219.7
1983	298.9	211.0	260.4	228.9
1984	303.5	212.6	264.4	232.6
1985	312.3	213.3	267.7	236.6
1986	323.4	217.9	277.1	243.7
1987	328.3	219.4	282.8	248.0
1988	341.5	224.1	292.3	256.0
1989	350.7	227.5	298.7	262.2
1990	336.3	219.1	298.0	263.1

(注)

- 1) 公式 GDP は A~D による実質額, 非公式 GDP はコルホーズ市場価格指数を用いた実質額であり, 両者の合計値に基づき 1961 年を基準とする指数を算定した.
- 2) コルホーズ市場価格指数は, 『ソ連統計年鑑』(各年版) のソ連全体の指数を援用.
(出所) 前節, Kuboniwa and Ponomarenko [2000], 統計表 3, 『ソ連統計年鑑』(各年版) に基づき筆者推計.

統計表 5 ロシア共和国の実質公式・非公式 GDP の実質成長率

Statistical table 5 Alternative Estimates of Real Official and Informal GDP Growth Rates of Russia

(a) 同一のデフレーター

	1	2	3	4
	Case A	Case B	CaseC	Case D
	公式デフレーター Growth rates based on official deflators	連鎖・鉱工業生産指数 (更新済み) Growth rates based on chain volume indexes and updated industrial output index	連鎖・鉱工業生産指数 (公式) Growth rates based on chain volume indexes and official industrial output index	固定ウェイト・鉱工業生 産指数 Growth rates based on fixed weight volume indexes and official industrial output index
1960	-	-	-	-
1961	-	-	-	-
1962	6.2	6.1	6.1	4.9
1963	6.5	3.5	4.4	1.1
1964	4.6	4.6	5.0	5.9
1965	6.0	4.2	5.0	3.8
1966	6.5	5.1	6.1	6.1
1967	7.0	4.3	5.9	4.9
1968	7.0	4.9	6.1	5.7
1969	2.5	3.4	4.0	2.2
1970	9.1	4.8	6.7	7.0
1971	5.5	3.3	5.6	4.5
1972	4.2	2.8	4.3	2.7
1973	9.2	6.4	7.2	8.0
1974	5.3	3.5	4.6	2.9
1975	5.4	3.2	4.9	3.4
1976	5.0	3.1	3.8	3.3
1977	4.4	2.4	4.1	4.0
1978	5.4	2.3	4.0	3.6
1979	3.2	1.1	1.9	1.2
1980	3.8	1.9	2.0	1.5
1981	4.1	2.1	3.0	2.5
1982	2.8	0.9	2.5	3.3
1983	3.2	2.5	3.6	3.9
1984	0.9	0.2	1.0	1.1
1985	3.1	0.6	1.4	2.0
1986	3.9	2.7	4.0	3.6
1987	1.4	0.6	2.0	1.7
1988	4.1	2.1	3.4	3.3
1989	2.2	0.8	1.6	1.8
1990	-4.6	-4.7	-0.6	-0.1

(出所) 統計表 4 (a) に基づき筆者算定.

統計表 5 (つづき)

Statistical table 5 (cont'd)

(b) コルホーズ価格指数

	1	2	3	4
	Case A	Case B	Case C	Case D
	公式デフレーター Growth rates based on official deflators	連鎖・鉱工業生産指数 (更新済み) Growth rates based on chain volume indexes and updated industrial output index	連鎖・鉱工業生産指数 (公式) Growth rates based on chain volume indexes and official industrial output index	固定ウェイト・鉱工業生 産指数 Growth rates based on fixed weight volume indexes and official industrial output index
1960	-	-	-	-
1961	-	-	-	-
1962	4.6	4.5	4.5	3.5
1963	6.8	4.3	5.1	2.3
1964	3.6	3.5	3.9	4.5
1965	8.7	7.2	7.9	6.8
1966	7.6	6.3	7.2	7.2
1967	6.9	4.6	5.9	5.1
1968	6.6	4.7	5.8	5.4
1969	1.4	2.1	2.6	1.1
1970	9.5	5.6	7.4	7.6
1971	4.9	2.9	5.0	3.9
1972	3.2	2.0	3.3	1.8
1973	9.2	6.6	7.3	7.9
1974	4.9	3.2	4.3	2.7
1975	4.8	2.7	4.3	2.9
1976	4.2	2.4	3.1	2.6
1977	4.6	2.8	4.3	4.2
1978	5.3	2.6	4.1	3.7
1979	3.0	1.2	1.8	1.2
1980	3.0	0.8	1.2	0.5
1981	3.8	2.3	3.0	2.7
1982	2.6	0.8	2.3	3.0
1983	3.5	3.0	3.9	4.2
1984	1.5	0.8	1.5	1.6
1985	2.9	0.4	1.2	1.7
1986	3.6	2.1	3.5	3.0
1987	1.5	0.7	2.1	1.8
1988	4.0	2.1	3.3	3.2
1989	2.7	1.6	2.2	2.4
1990	-4.1	-3.7	-0.2	0.3

(出所) 統計表 4 (b) に基づき筆者算定.

Appendix

Appendix 表1 アーカイブ資料一覧

Appendix table 1 List of archival materials

対象年 Year	目録番号(O.) Number of opis'	ファイル番号 (D.) Number of delo		
		住民貨幣収支バランス Monetary balance of income and expenditure of the	家計調査 Household budget survey	
			貨幣所得・貨幣支出 Money income and expenditure	総所得・総支出 Total income and expenditure
1960	3	1580		
	26		880, 1190	956
1961	26		981, 985, 986, 1190, 1196	1200
	337	155		
1962	26		1229, 1230, 1231, 1269	1287
	337	3158		
1963	337	6559	10060, 10064, 10065, 10066, 10067, 10068, 10069, 10070, 10071, 10072, 10091, 10092	10109
1964	37	165	3605, 3642, 3661, 3662, 3643	3669
1965	44	143	3708, 3709, 3710, 3718, 3720	3733
1966	45	126	3278, 3279, 3280	3275, 3303
1967	45	3644	6744, 6747, 6771, 6772	6737, 6769
1968	45	7065	10514, 10517, 10545, 10546	10512
1969	46	146	2156, 2157, 2195, 2197	2150
1970	47	151	1947, 1948, 1967, 1968, 1969	1971
1971	48	113	1972, 1973, 1991, 1992	1994
1972	49	113	2541, 2544, 2545, 2560, 2561	2563
1973	50	110	2241, 2242, 2256, 2257, 2258	2259
1974	55	110	2385, 2386, 2400, 2401	2403
1975	56	164	2614, 2628, 2629, 2630	
	57		692	691
1976	58	153	2097, 2098, 2113, 2114	2096
1977	59	430, 431	2583, 2585, 2586, 2601, 2602	2584
1978	60	179, 182, 183	2258, 2259, 2274, 2275, 2276	2287
1979	62	158, 160	2338, 2344, 2345, 2362, 2363	2341
1980	63	144, 145	2587, 2596, 2597, 2608, 2609	2625, 2628
1981	64	149, 150	2275, 2286, 2287, 2290, 2291	2309, 2311
1982	65	275, 276, 277	2743, 2755, 2756, 2759, 2760	2778, 2781
1983	66	119	2931, 2942, 2943, 2946, 2947	2965, 2966
1984	67	117	2435, 2446, 2447, 2450, 2451	2471, 2742
1985	68	83		
	70		1887, 1898, 1899, 1902, 1903	1921, 1922, 1923
	68	1773		
1986	70		3263, 3264, 3265, 3266, 3267, 3268, 3281, 3282	3301, 3303
1987	68	2565		
	70		4881, 4882, 4897, 4898	4912, 4914
	65	3557		
1988	68		4119, 4120	4151
	70		6085, 6086	
1989	68	4490	5239, 5240, 5241, 5242, 5245	

(注)

1) 上記の全てのアーカイブ資料はソ連中央統計局文書録（フォンド F.1562）に保管されている。

(出所) 筆者作成。

Appendix 表2 家計支出データの推計：家計カテゴリーの統合

Appendix table 2 Reconstruction and estimation of household budget database for all population representative

(家計構成員1人当たり，ルーブル)

年 year	取引・形態カテゴリー transaction/form	家計カテゴリー household category	ウエイト weight	1	2	3	4	5	6	7	8	9	10	11
				RP (raw)	RP (trend)	RS (raw)	RS (rev)	K (raw)	All (raw)	TF (RP + K)	TF (RS + K)	TF (RS rev + K)	ADJ	Final
				1 食品購入 spending on food goods	1 食品購入 spending on food goods	1 食品購入 spending on food goods	1 食品購入 spending on food goods	1 食品購入 spending on food goods	1 食品購入 spending on food goods	1 食品購入 spending on food goods	1 食品購入 spending on food goods	1 食品購入 spending on food goods	1 食品購入 spending on food goods	1 食品購入 spending on food goods
1960	B	国営・協同組合	0.80	209.0			218.8	31.9		201.0		182.2		188.0
1961	B	国営・協同組合	0.81	211.2			225.0	32.8		207.4		188.0		194.0
1962	B	国営・協同組合	0.81	221.6			233.5	51.8		219.4		199.2		205.6
1963	B	国営・協同組合	0.81	228.3			239.7	54.0		226.2		205.3		212.0
1964	B	国営・協同組合	0.82	235.2			246.1	56.2		233.3		211.7		218.5
1965	B	国営・協同組合	0.82	254.3			257.8	63.5		246.2		223.5		230.7
1966	B	国営・協同組合	0.83	265.7			266.5	75.9		257.4		233.8		241.4
1967	B	国営・協同組合	0.83	280.0			280.3	90.8		273.8		248.8		256.8
1968	B	国営・協同組合	0.84	296.5			296.4	96.1		290.8	270.4	264.2		272.8
1969	B	国営・協同組合	0.85		344.1	310.9		104.4		307.4	279.3		281.8	281.8
1970	B	国営・協同組合	0.85			323.3		110.8			292.0		294.6	294.6
1971	B	国営・協同組合	0.86			329.6		114.6			299.2		301.8	301.8
1972	B	国営・協同組合	0.86			341.5		118.5			311.2		313.9	313.9
1973	B	国営・協同組合	0.87			348.0		124.3			318.8		321.6	321.6
1974	B	国営・協同組合	0.87			358.8		126.0			329.6		332.5	332.5
1975	B	国営・協同組合	0.88			369.4		127.2			340.3		343.3	343.3
1976	B	国営・協同組合	0.89			387.3		137.1			358.6		361.7	361.7
1977	B	国営・協同組合	0.89			389.9		140.1			362.5		365.7	365.7
1978	B	国営・協同組合	0.90			397.9		145.7			371.5		374.7	374.7
1979	B	国営・協同組合	0.90			409.5		211.7	391.3		389.8		1.0038	391.3
1980	B	国営・協同組合	0.90			423.8		221.7	406.8		404.1		1.0067	406.8
1981	B	国営・協同組合	0.90			428.1		228.6	413.0		409.1		1.0097	413.0
1982	B	国営・協同組合	0.91			432.1		232.8	417.6		413.6		1.0098	417.6
1983	B	国営・協同組合	0.91			436.3		246.2	423.5		419.0		1.0106	423.5
1984	B	国営・協同組合	0.91			435.0		252.4	423.9		418.9		1.0121	423.9
1985	B	国営・協同組合	0.91			442.1		265.0	433.1		426.8		1.0088	433.1
1986	B	国営・協同組合	0.92			454.8		284.2	447.2		440.4			447.2
1987	B	国営・協同組合	0.92			465.7		291.4	458.7		451.5			458.7
1988	B	国営・協同組合	0.92			456.2		303.2	455.4		444.1			455.4
1989	B	国営・協同組合	0.92			478.8		315.3	476.9		466.2			476.9

(注)

- 1) 家計調査資料は、貨幣所得・貨幣支出系列と総所得・総支出系列の2種類の表で示される。貨幣所得・貨幣支出は、総計 (A)、国営・協同組合 (B)、市民間取引 (C) の3の取引カテゴリーによって構成される。総所得・総支出に関しては、現物形態 (D)、貨幣形態 (E)、総計 (F) から構成される。両者の表を統合することによって、取引カテゴリーと取引形態の両面を捕捉した家計統計が作成される。本表は、貨幣支出系列のうち、国営・協同組合 (B) における家計の食料品購入への支出を例として取り上げたものである。
- 2) 各家計カテゴリー系列の概要は以下の通りである。「原データ」とは、家計調査資料記載のデータ系列または家計構成員1人当たりで換算したデータを意味している：
 - [1]: 鉱工業労働者家計 (RP: *rabochie promyshlennosti data series*) 原データ；
 - [2]: 1966-1968年データを用いた外挿による1969年の鉱工業労働者家計 (RP trend data) データの推計値；
 - [3]: 労働者・職員家計原データ (RS: *rabochie i sluzhashchie data series*)；
 - [4]: 1968年労働者・職員データに関しては、系列[2]と系列[3]の1969年データの比を1968年鉱工業労働者データに乗じて推計。1965-1967年労働者・職員家計は、1969年労働者・職員データ推計値をベンチマークとして、系列[1]の成長率を用いて遡及推計した (RP rev: *rabochie i sluzhashchie revised data series*)；
 - [5]: コルホーズ員家計 (K: *kolkhozniki data series*) 原データ；
 - [6]: 全住民代表家計 (All: *vse naselenie data series*) 原データ；
 - [7]: 人口センサス家計数データをウェイトとする、鉱工業労働者家計[1]とコルホーズ員家計[5]の統合データ (TF (RP + K): *transformed data based on RP and K data series*)。1969年のデータは、1966-1968年推計値を用いた外挿値；
 - [8]: 人口センサス家計数データをウェイトとする、労働者・職員家計[3]とコルホーズ員家計[5]の統合データ (TF (RS + K): *transformed data based on RS and K data series*)。1968年のデータは、1969-1975年推計値を用いた外挿値；
 - [9]: 修正統合系列。人口センサス家計数データをウェイトとする、労働者・職員家計修正系列[4]とコルホーズ員家計[5]の統合データ (TF (RS rev + K): *transformed data based on RS revised and K data series*)；
 - [10]: 調整系列。全住民代表家計データ[6]の系列に合致するように、統合系列[8]を調整。調整は、1979-1984年に関する系列[6]と[8]の比の平均を、1969-1978年の系列[8]に乗じることで行った (ADJ: *adjusted data series*)；
 - [11]: 最終推計値 (Final: *final results data series*)。1969-1989年に関しては、系列[6]および系列[10]の推計値。1965-1968年のデータは、1969年の系列[10]のデータをベンチマークとして、系列[9]の成長率を用いて遡及推計を行った。

(出所) 筆者作成。

Appendix 表3 家計貨幣支出：推計値（住民貨幣収支バランス）と公式データ

Appendix table 3 Household money expenditure: Estimates (balance data) and official data, rubles

	1	2	3
	住民貨幣収支バランス総貨幣支出，ルーブル		
	Household money expenditure (balance data)		
	総額 (筆者推計値)	総額 (公式統計)	ギャップ ([1]/[2]-1, %)
	total (estimates), rubles	total (official data), rubles	difference (%)
1960	57,810,551,864	57,300,000,000	0.89
1961	59,865,835,891	59,500,000,000	0.61
1962	64,528,921,546	64,400,000,000	0.20
1963	67,882,120,012	67,700,000,000	0.27
1964	71,274,809,081	71,100,000,000	0.25
1965	77,577,645,338	77,500,000,000	0.10
1966	83,661,222,335	83,600,000,000	0.07
1967	90,852,800,000	90,800,000,000	0.06
1968	99,580,908,943	99,600,000,000	-0.02
1969	106,995,320,104	107,100,000,000	-0.10
1970	115,643,649,300	115,800,000,000	-0.14
1971	122,242,833,517	122,300,000,000	-0.05
1972	130,390,404,116	130,500,000,000	-0.08
1973	137,368,611,968	137,500,000,000	-0.10
1974	147,633,314,845	147,900,000,000	-0.18
1975	158,263,458,618	158,500,000,000	-0.15
1976	165,369,344,607	165,800,000,000	-0.26
1977	173,762,535,671	174,200,000,000	-0.25
1978	182,064,701,862	182,800,000,000	-0.40
1979	190,984,025,993	191,800,000,000	-0.43
1980	200,502,169,210	200,000,000,000	0.25
1981	209,324,732,229	210,000,000,000	-0.32
1982	217,367,750,971	217,900,000,000	-0.24
1983	226,667,307,920	227,100,000,000	-0.19
1984	234,643,393,837	235,200,000,000	-0.24
1985	242,157,859,029	243,100,000,000	-0.39
1986	250,224,607,624	251,600,000,000	-0.55
1987	259,178,893,674	260,600,000,000	-0.55
1988	280,223,522,644	281,900,000,000	-0.59
1989	311,850,568,809	314,200,000,000	-0.75
1990	361,278,189,200	364,000,000,000	-0.75
1991	743,498,603,103	749,100,000,000	-0.75
1992	-	6,132,200,000,000	-

(注)

1) 住民貨幣収支バランス・アーカイブ資料に基づく総貨幣所得の推計は志田 [2012] および志田 [2015] (Appendix 1) を参照.

2) 推計に用いた住民貨幣収支バランス・アーカイブ資料一覧は Appendix 表 1 を参照.
(出所) 筆者推計 : 『ロシア統計年鑑』(1995, pp. 84-85) ; 『ロシア統計年鑑』(2003, p. 177) ; 志田 [2015] (Appendix 1).

Appendix 表4 1人当たり家計貨幣支出・推計値（住民貨幣収支バランス，家計調査）

Appendix table 4 Household money expenditure: Estimates (balance and budget survey data), rubles

	1	2	3	4
	住民貨幣収支バランス， 人口1人当たり	家計調査・総貨幣支出（A），家計構成員1人当たり： （B）と（C）の合計		
	balance data, per capita	household budget survey, total money expenditure (A) per family member		
	人口1人当たり （推計値）		国営・協同組合商業 部門における貨幣支 出（B）	市民間の私的な取引 （C）
	per capita (estimates)		expenditures at the socialist sector (B)	expenditures at the private sector (C)
1960	482.6	593.5	464.8	128.7
1961	493.5	595.2	469.8	125.5
1962	525.6	635.8	504.0	131.8
1963	547.1	650.3	521.7	128.6
1964	569.1	667.4	541.3	126.1
1965	613.4	725.0	599.0	126.0
1966	656.8	754.6	630.5	124.1
1967	711.3	818.7	685.9	132.9
1968	776.7	882.6	748.4	134.2
1969	827.5	946.8	808.5	138.3
1970	886.9	1,004.9	863.9	141.0
1971	932.7	1,057.2	916.3	140.9
1972	989.2	1,117.7	972.0	145.7
1973	1,036.3	1,170.6	1,020.0	150.6
1974	1,107.3	1,249.6	1,090.7	158.8
1975	1,179.3	1,296.0	1,137.9	158.1
1976	1,223.8	1,369.6	1,198.8	170.8
1977	1,277.0	1,413.8	1,235.4	178.5
1978	1,328.5	1,462.9	1,275.0	187.9
1979	1,384.4	1,500.8	1,299.6	201.2
1980	1,444.9	1,575.0	1,356.0	219.0
1981	1,499.6	1,625.2	1,398.3	226.9
1982	1,546.9	1,669.7	1,441.0	228.7
1983	1,601.2	1,715.2	1,497.1	218.1
1984	1,645.4	1,736.6	1,528.6	208.0
1985	1,686.5	1,787.0	1,583.4	203.7
1986	1,729.3	1,853.9	1,652.4	201.4
1987	1,777.2	1,915.4	1,711.2	204.2
1988	1,907.9	2,010.7	1,787.9	222.8
1989	2,111.1	2,190.1	1,942.2	247.9
1990	2,436.3	-	-	-
1991	5,005.3	-	-	-
1992	-	-	-	-

Appendix 表 4 (つづき)

Appendix table 4 (cont'd)

	5		6	
	ギャップ			
	difference (%)			
	[2]/[1]-1	[3]/[1]		
1960	23.0		-3.7	
1961	20.6		-4.8	
1962	21.0		-4.1	
1963	18.8		-4.7	
1964	17.3		-4.9	
1965	18.2		-2.3	
1966	14.9		-4.0	
1967	15.1		-3.6	
1968	13.6		-3.6	
1969	14.4		-2.3	
1970	13.3		-2.6	
1971	13.3		-1.8	
1972	13.0		-1.7	
1973	13.0		-1.6	
1974	12.8		-1.5	
1975	9.9		-3.5	
1976	11.9		-2.0	
1977	10.7		-3.3	
1978	10.1		-4.0	
1979	8.4		-6.1	
1980	9.0		-6.2	
1981	8.4		-6.8	
1982	7.9		-6.8	
1983	7.1		-6.5	
1984	5.5		-7.1	
1985	6.0		-6.1	
1986	7.2		-4.4	
1987	7.8		-3.7	
1988	5.4		-6.3	
1989	3.7		-8.0	
1990	-		-	
1991	-		-	
1992	-		-	

(注)

1) 住民貨幣収支バランスデータに基づく人口1人当たり総貨幣支出:『ソ連統計年鑑』(各年版)の年初人口に基づく年央人口値(Appendix 表5)を用いて, Appendix 表3の総貨

幣支出を人口1人当たり換算した。

2) 推計に用いた住民貨幣収支バランスおよび家計調査のアーカイブ資料一覧は Appendix 表 1

を参照。

(出所) 筆者推計：統計表 1；Appendix 表 3；『ソ連統計年鑑』（各年版）；志田 [2015] 第 3 章。

Appendix 表5 世帯数と人口の比較

Appendix table 5 Numbers of population and households compared

	1	2	3	4	5
	ロシア年央人口	世帯			世帯総人口・総人口比: [4]/[1]-1, (%)
	mid-year average	Households			
	世帯数 ※単身世帯は含まれない number of households (excl. single)	世帯平均人数 average number of household member	世帯総人口 total number of household members		
1960	119,799,000	28,900,297.8	3.6	103,778,342	-13.4
1961	121,319,000	29,271,995.6	3.6	104,846,966	-13.6
1962	122,762,500	29,643,693.5	3.6	105,908,832	-13.7
1963	124,070,500	30,015,391.3	3.6	106,963,940	-13.8
1964	125,234,000	30,387,089.1	3.6	108,012,289	-13.8
1965	126,478,500	30,758,786.9	3.5	109,053,881	-13.8
1966	127,369,500	31,130,484.7	3.5	110,088,714	-13.6
1967	127,730,500	31,502,182.5	3.5	111,116,789	-13.0
1968	128,218,500	31,873,880.4	3.5	112,138,106	-12.5
1969	129,302,500	32,245,578.2	3.5	113,152,665	-12.5
1970	130,388,000	32,617,276.0	3.5	114,160,466	-12.4
1971	131,067,000	33,073,644.1	3.5	115,022,785	-12.2
1972	131,813,000	33,530,012.2	3.5	115,864,820	-12.1
1973	132,551,000	33,986,380.3	3.4	116,686,572	-12.0
1974	133,327,000	34,442,748.4	3.4	117,488,042	-11.9
1975	134,195,500	34,899,116.6	3.4	118,269,228	-11.9
1976	135,125,000	35,355,484.7	3.4	119,030,132	-11.9
1977	136,073,000	35,811,852.8	3.3	119,770,752	-12.0
1978	137,048,500	36,268,220.9	3.3	120,491,089	-12.1
1979	137,958,000	36,724,589.0	3.3	121,191,144	-12.2
1980	138,765,000	37,076,747.3	3.3	121,982,499	-12.1
1981	139,591,000	37,428,905.6	3.3	122,766,810	-12.1
1982	140,514,500	37,781,063.9	3.3	123,544,079	-12.1
1983	141,564,500	38,133,222.2	3.3	124,314,304	-12.2
1984	142,603,500	38,485,380.5	3.3	125,077,487	-12.3
1985	143,585,000	38,837,538.8	3.2	125,833,626	-12.4
1986	144,695,500	39,189,697.1	3.2	126,582,722	-12.5
1987	145,833,250	39,541,855.4	3.2	127,324,774	-12.7
1988	146,877,750	39,894,013.7	3.2	128,059,784	-12.8
1989	147,720,500	40,246,172.0	3.2	128,787,750	-12.8
1990	148,292,000	40,598,330.3	3.2	129,508,674	-12.7
1991	148,543,000	40,950,488.6	3.2	130,222,554	-12.3
1992	-	-	-	-	-

(注)

1) 年央人口は、『ソ連統計年鑑』(各年版)の年初人口に基づき算定し、世帯数・世帯平均人数・世帯総人口は、1959年、1970年、1979年、1989年の人口センサスに基づく補間推計値を用いている。

(出所) 筆者推計値: 『ソ連統計年鑑』 TsSU SSSR [1963] pp. 452-453 ; TsSU SSSR [1974] pp. 252-272 ; Goskomstat SSSR [1990] pp. 216-246 ; CISstat [1993] pp. 336-367.

Appendix 表 6 住民貨幣収支バランスと家計調査ベース推計値の比較

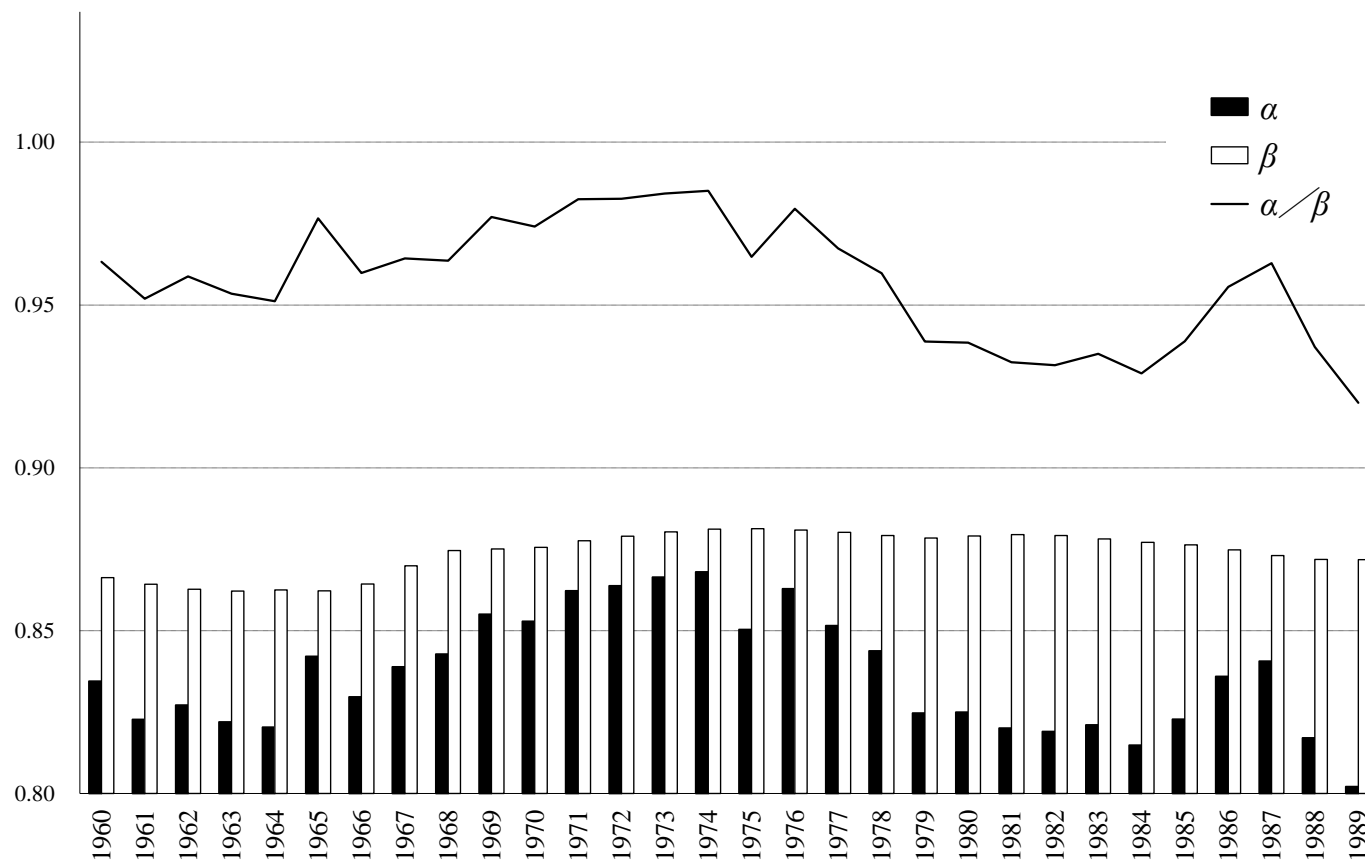
Appendix table 6 Balance and budget survey: alternative estimates compared

	1		2		3		4	
	家計貨幣支出・マクロ換算値(世帯総人口)		Aggregated household money expenditure		バランスデータとのギャップ, (%)		Comparison with balance data, (%)	
	家計調査・総貨幣支出 (A)	国営・協同組合商業部門における貨幣支出 (B)	Total money expenditure (A)	Expenditures at the socialist sector (B)	総貨幣支出：A 世帯・人口換算	国営・協同組合商業部門における貨幣支出 (B)	expenditures at the socialist sector (B)	
1960	61,592,043,788	48,239,440,175			6.5			-16.6
1961	62,405,832,574	49,252,036,614			4.2			-17.7
1962	67,335,119,565	53,373,865,355			4.3			-17.3
1963	69,553,899,894	55,797,792,870			2.5			-17.8
1964	72,087,383,105	58,469,558,541			1.1			-18.0
1965	79,066,530,662	65,325,106,242			1.9			-15.8
1966	83,074,425,944	69,407,149,784			-0.7			-17.0
1967	90,975,880,901	76,211,873,498			0.1			-16.1
1968	98,974,462,841	83,924,262,344			-0.6			-15.7
1969	107,127,929,847	91,482,570,622			0.1			-14.5
1970	114,724,658,962	98,625,930,529			-0.8			-14.7
1971	121,598,109,828	105,397,134,450			-0.5			-13.8
1972	129,498,869,620	112,621,755,028			-0.7			-13.6
1973	136,591,968,863	119,019,746,493			-0.6			-13.4
1974	146,807,212,875	128,149,456,571			-0.6			-13.2
1975	153,276,821,115	134,573,279,325			-3.2			-15.0
1976	163,018,452,441	142,693,949,457			-1.4			-13.7
1977	169,337,192,745	147,959,851,814			-2.5			-14.8
1978	176,260,734,746	153,622,678,709			-3.2			-15.6
1979	181,883,930,427	157,502,041,521			-4.8			-17.5
1980	192,125,935,923	165,406,676,505			-4.2			-17.5
1981	199,516,984,806	171,660,199,626			-4.7			-18.0
1982	206,278,099,518	178,027,447,860			-5.1			-18.1
1983	213,219,995,095	186,109,864,298			-5.9			-17.9
1984	217,211,572,235	191,197,119,097			-7.4			-18.5
1985	224,870,916,029	199,244,424,302			-7.1			-17.7
1986	234,666,505,100	209,167,778,516			-6.2			-16.4
1987	243,878,382,282	217,876,602,564			-5.9			-15.9
1988	257,487,148,629	228,960,220,513			-8.1			-18.3
1989	282,056,518,197	250,127,342,400			-9.6			-19.8
1990	-	-			-			-
1991	-	-			-			-
1992	-	-			-			-

(出所) 筆者推計：Appendix 表 3；Appendix 表 4；Appendix 表 5.

Appendix 図1 家計調査資料ベースの貨幣収支推計のバイアス

Appendix figure 1 Bias coefficients of estimated household money expenditure



(出所) Appendix 表6に基づき筆者作成.

Appendix 表7 家計調査資料に基づく家計支出推計値の調整：構成比

Appendix table 7 Estimated household expenditures: component ratio

	1	2	3	4	5	6	7	8	9	10	11	12	13	14	15	16	17	18	19	20	21
	[1], [2], [3], [6]	[4], [5]	[7]	[8]	[9], [10]	[11], [12], [13]	[14], [15]	[16]	[17], [18]	[19], [20], [21], [22], [23], [24]	[25], [26], [27], [28]	[29], [30], [31], [32]	[33]	[34], [35]	[36], [37]	[38], [11], [19], [25], [37]	[39], [40], [41], [42]	[39]	[43], [38], [39], [40], [41], [42]	[44]	[45], [43], [44]
	食費	非食料品	家畜・家禽	住宅	農業・漁業用用具等	施設使用料	娯楽	サービス(サウナ、美容院、他)	交通・輸送・通信	家賃・公共料金	その他サービス(住宅サービス、個人サービス、生活用輸送、他)	税・徴収・納付金	保険料	国債・宝くじ	その他・不明	合計	預金・信用	預金	総経費支出	期末現金残高	バランス
	food	non-food	livestock	house	agricultural and fishery implements	facility fee	entertainment	services	transport	house rent and public utility charge	other services	taxes	insurance fee	state bond and lottery	other	total	savings	deposits	Total	cash balance at the end of the year	balance
1960 A	0.509	0.361	0.016	0.003	0.012	0.038	0.008	0.006	0.028	0.028	0.014	0.077	0.002	0.000	0.068	1.167	0.110	0.037	1.277	0.011	1.288
1961 A	0.523	0.347	0.013	0.004	0.010	0.039	0.008	0.005	0.029	0.029	0.012	0.075	0.003	0.000	0.067	1.164	0.103	0.024	1.267	0.014	1.281
1962 A	0.519	0.332	0.013	0.007	0.009	0.038	0.007	0.005	0.031	0.029	0.018	0.074	0.003	0.000	0.059	1.145	0.116	0.037	1.262	0.015	1.277
1963 A	0.518	0.323	0.011	0.005	0.008	0.039	0.006	0.005	0.031	0.030	0.017	0.074	0.004	0.000	0.053	1.125	0.121	0.038	1.247	0.015	1.261
1964 A	0.517	0.314	0.010	0.005	0.006	0.040	0.006	0.005	0.032	0.031	0.015	0.074	0.004	0.000	0.048	1.107	0.126	0.039	1.233	0.014	1.247
1965 A	0.492	0.312	0.012	0.006	0.007	0.038	0.006	0.005	0.032	0.031	0.015	0.074	0.005	0.000	0.047	1.081	0.129	0.043	1.210	0.014	1.225
1966 A	0.488	0.311	0.010	0.005	0.007	0.036	0.005	0.005	0.032	0.031	0.015	0.075	0.005	0.000	0.045	1.070	0.127	0.045	1.197	0.016	1.213
1967 A	0.481	0.315	0.010	0.004	0.007	0.034	0.006	0.004	0.033	0.030	0.014	0.077	0.006	0.000	0.049	1.070	0.124	0.049	1.194	0.016	1.210
1968 A	0.470	0.326	0.008	0.003	0.003	0.032	0.005	0.004	0.033	0.029	0.013	0.073	0.006	0.000	0.045	1.058	0.122	0.055	1.179	0.034	1.213
1969 A	0.451	0.321	0.007	0.003	0.003	0.033	0.010	0.004	0.033	0.029	0.012	0.079	0.010	0.000	0.045	1.040	0.131	0.065	1.171	0.033	1.204
1970 A	0.444	0.320	0.008	0.004	0.003	0.033	0.011	0.009	0.032	0.030	0.011	0.081	0.012	0.000	0.044	1.033	0.131	0.070	1.163	0.033	1.196
1971 A	0.433	0.323	0.007	0.004	0.004	0.029	0.006	0.003	0.032	0.030	0.010	0.082	0.015	0.000	0.044	1.021	0.134	0.073	1.154	0.032	1.186
1972 A	0.426	0.321	0.006	0.003	0.003	0.028	0.005	0.003	0.031	0.030	0.010	0.083	0.017	0.000	0.044	1.011	0.139	0.079	1.150	0.031	1.181
1973 A	0.417	0.321	0.006	0.003	0.003	0.029	0.005	0.003	0.031	0.031	0.010	0.084	0.020	0.000	0.046	1.008	0.140	0.080	1.148	0.032	1.180
1974 A	0.404	0.314	0.006	0.004	0.002	0.029	0.009	0.003	0.032	0.030	0.010	0.085	0.021	0.000	0.047	0.997	0.150	0.090	1.146	0.031	1.177
1975 A	0.400	0.317	0.005	0.003	0.002	0.030	0.005	0.003	0.031	0.030	0.009	0.085	0.023	0.000	0.046	0.989	0.151	0.095	1.139	0.031	1.170
1976 A	0.399	0.317	0.004	0.004	0.002	0.030	0.009	0.003	0.031	0.030	0.009	0.087	0.024	0.000	0.048	0.985	0.148	0.096	1.142	0.033	1.176
1977 A	0.392	0.320	0.005	0.003	0.002	0.031	0.009	0.002	0.031	0.030	0.009	0.087	0.025	0.000	0.049	0.995	0.150	0.098	1.144	0.034	1.179
1978 A	0.388	0.320	0.005	0.002	0.002	0.030	0.009	0.003	0.031	0.030	0.009	0.087	0.026	0.000	0.049	0.994	0.154	0.104	1.147	0.035	1.182
1979 A	0.397	0.314	0.005	0.003	0.004	0.030	0.008	0.003	0.032	0.031	0.009	0.087	0.027	0.001	0.052	1.001	0.155	0.109	1.155	0.036	1.191
1980 A	0.395	0.321	0.005	0.003	0.003	0.030	0.008	0.003	0.031	0.031	0.009	0.089	0.028	0.001	0.054	1.009	0.153	0.107	1.162	0.035	1.196
1981 A	0.391	0.327	0.004	0.003	0.003	0.031	0.008	0.003	0.031	0.030	0.009	0.088	0.028	0.001	0.051	1.007	0.156	0.109	1.162	0.034	1.196
1982 A	0.385	0.327	0.004	0.003	0.004	0.030	0.007	0.003	0.030	0.030	0.009	0.088	0.029	0.001	0.052	1.002	0.157	0.109	1.159	0.034	1.193
1983 A	0.373	0.321	0.004	0.004	0.004	0.029	0.007	0.003	0.030	0.030	0.009	0.088	0.029	0.001	0.051	0.983	0.144	0.116	1.146	0.036	1.181
1984 A	0.364	0.317	0.003	0.004	0.004	0.029	0.007	0.003	0.029	0.030	0.009	0.088	0.029	0.001	0.051	0.969	0.168	0.118	1.136	0.038	1.174
1985 A	0.352	0.321	0.004	0.004	0.004	0.029	0.006	0.003	0.028	0.030	0.009	0.088	0.029	0.001	0.050	0.957	0.172	0.123	1.129	0.038	1.166
1986 A	0.340	0.319	0.004	0.004	0.004	0.030	0.006	0.003	0.028	0.029	0.009	0.089	0.029	0.001	0.050	0.942	0.180	0.132	1.122	0.039	1.161
1987 A	0.336	0.314	0.003	0.004	0.004	0.029	0.006	0.003	0.028	0.029	0.009	0.088	0.028	0.001	0.050	0.933	0.187	0.142	1.119	0.040	1.160
1988 A	0.320	0.317	0.003	0.004	0.004	0.032	0.007	0.003	0.028	0.031	0.009	0.092	0.028	0.001	0.050	0.926	0.198	0.148	1.125	0.035	1.159
1989 A	0.314	0.327	0.003	0.004	0.004	0.030	0.007	0.003	0.026	0.026	0.011	0.093	0.026	0.001	0.048	0.924	0.204	0.159	1.128	0.037	1.165
1960 B	0.427	0.324	0.001	0.001	0.004	0.038	0.008	0.005	0.025	0.027	0.001	0.077	0.002	0.000	0.006	0.948	0.052	0.037	1.000	-	-
1961 B	0.434	0.319	0.001	0.002	0.003	0.038	0.008	0.005	0.026	0.028	0.002	0.075	0.003	0.000	0.006	0.950	0.050	0.034	1.000	-	-
1962 B	0.437	0.309	0.001	0.003	0.003	0.038	0.007	0.005	0.028	0.028	0.003	0.074	0.003	0.000	0.002	0.943	0.057	0.037	1.000	-	-
1963 B	0.438	0.303	0.001	0.002	0.002	0.039	0.006	0.005	0.029	0.029	0.003	0.074	0.004	0.000	0.003	0.939	0.061	0.038	1.000	-	-
1964 B	0.438	0.297	0.001	0.002	0.002	0.040	0.006	0.005	0.030	0.030	0.003	0.074	0.004	0.000	0.003	0.935	0.065	0.039	1.000	-	-
1965 B	0.432	0.296	0.002	0.003	0.002	0.038	0.006	0.005	0.030	0.030	0.003	0.074	0.005	0.000	0.003	0.929	0.071	0.043	1.000	-	-
1966 B	0.433	0.295	0.002	0.002	0.003	0.038	0.006	0.005	0.030	0.030	0.003	0.075	0.005	0.000	0.003	0.927	0.073	0.045	1.000	-	-
1967 B	0.429	0.297	0.002	0.001	0.003	0.034	0.006	0.004	0.032	0.029	0.003	0.077	0.006	0.000	0.003	0.926	0.074	0.049	1.000	-	-
1968 B	0.421	0.306	0.001	0.001	0.001	0.032	0.005	0.004	0.028	0.033	0.003	0.078	0.006	0.000	0.003	0.922	0.078	0.055	1.000	-	-
1969 B	0.404	0.302	0.001	0.001	0.001	0.033	0.010	0.003	0.031	0.028	0.003	0.079	0.010	0.000	0.002	0.910	0.090	0.065	1.000	-	-
1970 B	0.400	0.302	0.002	0.001	0.001	0.031	0.010	0.003	0.031	0.029	0.003	0.081	0.012	0.000	0.002	0.907	0.093	0.070	1.000	-	-
1971 B	0.395	0.304	0.002	0.002	0.001	0.029	0.006	0.003	0.031	0.029	0.003	0.082	0.015	0.000	0.002	0.903	0.097	0.073	1.000	-	-
1972 B	0.390	0.301	0.001	0.001	0.001	0.028	0.005	0.003	0.030	0.029	0.003	0.083	0.017	0.000	0.002	0.896	0.104	0.079	1.000	-	-
1973 B	0.382	0.302	0.001	0.001	0.001	0.029	0.005	0.003	0.031	0.030	0.003	0.084	0.020	0.000	0.002	0.894	0.106	0.080	1.000	-	-
1974 B	0.372	0.297	0.001	0.001	0.001	0.029	0.009	0.003	0.031	0.029	0.003	0.085	0.021	0.000	0.002	0.888	0.115	0.090	1.000	-	-
1975 B	0.368	0.300	0.002	0.001	0.001	0.030	0.005	0.003	0.030	0.029	0.004	0.085	0.023	0.000	0.000	0.880	0.120	0.095	1.000	-	-
1976 B	0.362	0.300																			

Appendix 表7 (つづき)

Appendix table 7 (cont'd)

	1	2	3	4	5	6	7	8	9	10	11	12	13	14	15	16	17	18	19	20	21	
	[1], [2], [3], [6]	[4], [5]	[7]	[8]	[9], [10]	[11], [12], [13]	[14], [15]	[16]	[17], [18]	[19], [20], [21], [22], [23], [24]	[25], [26], [27], [28]	[29], [30], [31], [32]	[33]	[34], [35]	[36], [37]	[38], [114], [19], [25], [37]	[39], [40], [41], [42]	[39]	[43], [36], [39], [40], [41], [42]	[44]	[45], [43], [44]	
	食費	非食料品	家畜・家禽	住宅	農業・漁業用用具等	施設使用料	娯楽	サービス(サウナ、美容院、他)	交通・輸送・通信	家賃・公共料金	その他サービス(住宅サービス、個人サービス、生産用輸送、他)	税・徴収・納付金	保険料	国債・宝くじ	その他・不明	合計	預金・信用	預金	総貸借支出	期末現金残高	バランス	
	food	non-food	livestock	house	agricultural and fishery implements	facility fee	entertainment	services	transport	house rent and public utility charge	other services	taxes	insurance fee	state bond and lottery	other	total	savings	deposits	Total	cash balance at the end of the year	balance	
1960	C	市民間取引	0.082	0.036	0.016	0.002	0.008	0.000	0.000	0.000	0.000	0.000	0.000	0.000	0.000	0.000	0.000	0.000	0.000	0.000	0.000	0.000
1961	C	市民間取引	0.090	0.028	0.012	0.002	0.007	0.000	0.000	0.000	0.000	0.000	0.000	0.000	0.000	0.000	0.000	0.000	0.000	0.000	0.000	0.000
1962	C	市民間取引	0.083	0.023	0.012	0.004	0.007	0.000	0.000	0.000	0.000	0.000	0.000	0.000	0.000	0.000	0.000	0.000	0.000	0.000	0.000	0.000
1963	C	市民間取引	0.081	0.020	0.010	0.003	0.006	0.000	0.000	0.000	0.000	0.000	0.000	0.000	0.000	0.000	0.000	0.000	0.000	0.000	0.000	0.000
1964	C	市民間取引	0.078	0.017	0.008	0.003	0.005	0.000	0.000	0.000	0.000	0.000	0.000	0.000	0.000	0.000	0.000	0.000	0.000	0.000	0.000	0.000
1965	C	市民間取引	0.060	0.016	0.003	0.004	0.004	0.000	0.000	0.000	0.000	0.000	0.000	0.000	0.000	0.000	0.000	0.000	0.000	0.000	0.000	0.000
1966	C	市民間取引	0.054	0.017	0.008	0.003	0.004	0.000	0.000	0.000	0.000	0.000	0.000	0.000	0.000	0.000	0.000	0.000	0.000	0.000	0.000	0.000
1967	C	市民間取引	0.052	0.018	0.008	0.003	0.004	0.000	0.000	0.000	0.000	0.000	0.000	0.000	0.000	0.000	0.000	0.000	0.000	0.000	0.000	0.000
1968	C	市民間取引	0.050	0.020	0.007	0.003	0.002	0.000	0.000	0.000	0.000	0.000	0.000	0.000	0.000	0.000	0.000	0.000	0.000	0.000	0.000	0.000
1969	C	市民間取引	0.047	0.019	0.006	0.002	0.001	0.000	0.000	0.000	0.000	0.000	0.000	0.000	0.000	0.000	0.000	0.000	0.000	0.000	0.000	0.000
1970	C	市民間取引	0.045	0.018	0.006	0.003	0.002	0.000	0.000	0.000	0.000	0.000	0.000	0.000	0.000	0.000	0.000	0.000	0.000	0.000	0.000	0.000
1971	C	市民間取引	0.038	0.019	0.005	0.003	0.001	0.000	0.000	0.000	0.000	0.000	0.000	0.000	0.000	0.000	0.000	0.000	0.000	0.000	0.000	0.000
1972	C	市民間取引	0.036	0.019	0.005	0.002	0.001	0.000	0.000	0.000	0.000	0.000	0.000	0.000	0.000	0.000	0.000	0.000	0.000	0.000	0.000	0.000
1973	C	市民間取引	0.035	0.018	0.004	0.002	0.002	0.000	0.000	0.000	0.000	0.000	0.000	0.000	0.000	0.000	0.000	0.000	0.000	0.000	0.000	0.000
1974	C	市民間取引	0.032	0.018	0.004	0.003	0.001	0.000	0.000	0.000	0.000	0.000	0.000	0.000	0.000	0.000	0.000	0.000	0.000	0.000	0.000	0.000
1975	C	市民間取引	0.032	0.017	0.003	0.002	0.001	0.000	0.000	0.000	0.000	0.000	0.000	0.000	0.000	0.000	0.000	0.000	0.000	0.000	0.000	0.000
1976	C	市民間取引	0.037	0.017	0.003	0.002	0.001	0.000	0.000	0.000	0.000	0.000	0.000	0.000	0.000	0.000	0.000	0.000	0.000	0.000	0.000	0.000
1977	C	市民間取引	0.039	0.016	0.004	0.002	0.001	0.000	0.000	0.000	0.000	0.000	0.000	0.000	0.000	0.000	0.000	0.000	0.000	0.000	0.000	0.000
1978	C	市民間取引	0.041	0.017	0.004	0.002	0.001	0.000	0.000	0.000	0.000	0.000	0.000	0.000	0.000	0.000	0.000	0.000	0.000	0.000	0.000	0.000
1979	C	市民間取引	0.044	0.020	0.004	0.001	0.002	0.000	0.000	0.000	0.000	0.000	0.000	0.000	0.000	0.000	0.000	0.000	0.000	0.000	0.000	0.000
1980	C	市民間取引	0.047	0.023	0.003	0.002	0.001	0.000	0.000	0.000	0.000	0.000	0.000	0.000	0.000	0.000	0.000	0.000	0.000	0.000	0.000	0.000
1981	C	市民間取引	0.049	0.022	0.003	0.002	0.002	0.000	0.000	0.000	0.000	0.000	0.000	0.000	0.000	0.000	0.000	0.000	0.000	0.000	0.000	0.000
1982	C	市民間取引	0.045	0.020	0.003	0.002	0.001	0.000	0.000	0.000	0.000	0.000	0.000	0.000	0.000	0.000	0.000	0.000	0.000	0.000	0.000	0.000
1983	C	市民間取引	0.040	0.016	0.003	0.002	0.001	0.000	0.000	0.000	0.000	0.000	0.000	0.000	0.000	0.000	0.000	0.000	0.000	0.000	0.000	0.000
1984	C	市民間取引	0.036	0.014	0.002	0.002	0.001	0.000	0.000	0.000	0.000	0.000	0.000	0.000	0.000	0.000	0.000	0.000	0.000	0.000	0.000	0.000
1985	C	市民間取引	0.034	0.013	0.003	0.002	0.001	0.000	0.000	0.000	0.000	0.000	0.000	0.000	0.000	0.000	0.000	0.000	0.000	0.000	0.000	0.000
1986	C	市民間取引	0.032	0.012	0.003	0.001	0.001	0.000	0.000	0.000	0.000	0.000	0.000	0.000	0.000	0.000	0.000	0.000	0.000	0.000	0.000	0.000
1987	C	市民間取引	0.030	0.012	0.002	0.001	0.001	0.000	0.000	0.000	0.000	0.000	0.000	0.000	0.000	0.000	0.000	0.000	0.000	0.000	0.000	0.000
1988	C	市民間取引	0.029	0.016	0.002	0.002	0.001	0.000	0.000	0.000	0.000	0.000	0.000	0.000	0.000	0.000	0.000	0.000	0.000	0.000	0.000	0.000
1989	C	市民間取引	0.030	0.021	0.002	0.002	0.001	0.000	0.000	0.000	0.000	0.000	0.000	0.000	0.000	0.000	0.000	0.000	0.000	0.000	0.000	0.000
1960	D	現物支出	0.129	0.025	-	-	-	-	0.002	-	-	-	-	-	-	-	-	-	-	0.156	-	-
1961	D	現物支出	0.125	0.017	-	-	-	-	0.002	-	-	-	-	-	-	-	-	-	-	0.144	-	-
1962	D	現物支出	0.124	0.012	-	-	-	-	0.002	-	-	-	-	-	-	-	-	-	-	0.137	-	-
1963	D	現物支出	0.119	0.009	-	-	-	-	0.001	-	-	-	-	-	-	-	-	-	-	0.129	-	-
1964	D	現物支出	0.111	0.007	-	-	-	-	0.001	-	-	-	-	-	-	-	-	-	-	0.119	-	-
1965	D	現物支出	0.133	0.005	-	-	-	-	0.001	-	-	-	-	-	-	-	-	-	-	0.139	-	-
1966	D	現物支出	0.126	0.004	-	-	-	-	0.001	-	-	-	-	-	-	-	-	-	-	0.131	-	-
1967	D	現物支出	0.115	0.003	-	-	-	-	0.001	-	-	-	-	-	-	-	-	-	-	0.119	-	-
1968	D	現物支出	0.110	0.003	-	-	-	-	0.000	-	-	-	-	-	-	-	-	-	-	0.114	-	-
1969	D	現物支出	0.096	0.004	-	-	-	-	0.000	-	-	-	-	-	-	-	-	-	-	0.099	-	-
1970	D	現物支出	0.095	0.003	-	-	-	-	0.000	-	-	-	-	-	-	-	-	-	-	0.098	-	-
1971	D	現物支出	0.096	0.003	-	-	-	-	0.000	-	-	-	-	-	-	-	-	-	-	0.099	-	-
1972	D	現物支出	0.085	0.002	-	-	-	-	0.000	-	-	-	-	-	-	-	-	-	-	0.087	-	-
1973	D	現物支出	0.079	0.002	-	-	-	-	0.000	-	-	-	-	-	-	-	-	-	-	0.081	-	-
1974	D	現物支出	0.071	0.002	-	-	-	-	0.000	-	-	-	-	-	-	-	-	-	-	0.073	-	-
1975	D	現物支出	0.068	0.002	-	-	-	-	0.000	-	-	-	-	-	-	-	-	-	-	0.070	-	-
1976	D	現物支出	0.058	0.002	-	-	-	-	0.000	-	-	-	-	-	-	-	-	-	-	0.059	-	-
1977	D	現物支出	0.060	0.002	-	-	-	-	0.000	-	-	-	-	-	-	-	-	-	-	0.062	-	-
1978	D	現物支出	0.061	0.002	-	-	-	-	0.000	-	-	-	-	-	-	-	-	-	-	0.062	-	-
1979	D	現物支出	0.051	0.002	-	-	-	-	0.000	-	-	-	-	-	-	-	-	-	-	0.053	-	-
1980	D	現物支出	0.051	0.002	-	-	-	-	0.000	-	-	-	-	-	-	-	-	-	-	0.053	-	-
1981	D	現物支出	0.054	0.001	-	-	-	-	0.000	-	-	-	-	-	-	-	-	-	-	0.055	-	-
1982	D	現物支出	0.054	0.002	-	-	-	-	0.000	-	-	-	-	-	-	-	-	-	-	0.055	-	-
1983	D	現物支出	0.053	0.001	-	-	-	-	0.000	-	-	-	-	-	-	-	-	-	-	0.054	-	-
1984	D	現物支出	0.053	0.002	-	-	-	-	0.000	-	-	-	-	-	-	-	-	-	-	0.054	-	-
1985	D	現物支出	0.048	0.001	-	-	-	-	0.000	-	-	-	-	-	-	-	-	-	-	0.049	-	-
1986	D	現物支出	0.045	0.001	-	-	-	-	0.000	-	-	-	-	-	-	-	-	-	-	0.046	-	-
1987	D	現物支出	0.046	0.001	-	-	-	-	0.000	-	-	-	-	-	-	-	-	-	-	0.047	-	-
1988	D	現物支出	0.041	0.001	-	-	-	-	0.000	-	-	-	-	-	-	-	-	-	-	0.042	-	-
1989	D	現物支出	0.040	0.001	-	-	-	-	0.000	-	-	-	-	-	-	-	-	-	-	0.041	-	-

Appendix 表7 (つづき)

Appendix table 7 (cont'd)

	1	2	3	4	5	6	7	8	9	10	11	12	13	14	15	16	17	18	19	20	21
	[1], [2], [3], [6]	[4], [5]	[7]	[8]	[9], [10]	[11], [12], [13]	[14], [15]	[16]	[17], [18]	[19], [20], [21], [22], [23], [24]	[25], [26], [27], [28]	[29], [30], [31], [32]	[33]	[34], [35]	[36], [37]	[38], [11], [19], [25], [37]	[39], [40], [41], [42]	[39]	[43], [38], [39], [40], [41], [42]	[44]	[45], [43], [44]
	食費	非食料品	家畜・家禽	住宅	農業・漁業用具等	施設使用料	娯楽	サービス(サウナ、美容院、他)	交通・輸送・通信	家賃・公共料金	その他サービス(住宅サービス、個人サービス、生産用輸送、他)	税・徴収・納付金	保険料	国債・宝くじ	その他・不明	合計	預金・信用	預金	総貸借支出	期末現金残高	バランス
	food	non-food	livestock	house	agricultural and fishery implements	facility fee	entertainment	services	transport	house rent and public utility charge	other services	taxes	insurance fee	state bond and lottery	other	total	savings	deposits	Total	cash balance at the end of the year	
1960 F 総支出	0.638	0.386	0.016	0.003	0.012			0.188				0.077	0.002	0.000	0.065	1.388	0.110	0.037	1.498	0.011	1.509
1961 F 総支出	0.648	0.364	0.013	0.004	0.010			0.190				0.075	0.003	0.000	0.067	1.374	0.103	0.034	1.477	0.014	1.491
1962 F 総支出	0.643	0.345	0.013	0.007	0.009			0.188				0.074	0.003	0.000	0.059	1.341	0.116	0.027	1.458	0.015	1.473
1963 F 総支出	0.637	0.333	0.011	0.005	0.008			0.183				0.074	0.004	0.000	0.053	1.308	0.121	0.038	1.429	0.015	1.444
1964 F 総支出	0.628	0.321	0.010	0.005	0.006			0.178				0.074	0.004	0.000	0.048	1.274	0.126	0.039	1.400	0.014	1.414
1965 F 総支出	0.625	0.317	0.012	0.006	0.007			0.175				0.074	0.005	0.000	0.047	1.267	0.129	0.043	1.396	0.014	1.410
1966 F 総支出	0.614	0.316	0.010	0.005	0.007			0.169				0.075	0.005	0.000	0.045	1.247	0.127	0.045	1.373	0.016	1.389
1967 F 総支出	0.597	0.319	0.010	0.004	0.007			0.171				0.077	0.006	0.000	0.049	1.239	0.124	0.049	1.362	0.016	1.378
1968 F 総支出	0.581	0.330	0.008	0.003	0.003			0.161				0.078	0.006	0.000	0.045	1.216	0.122	0.055	1.338	0.034	1.372
1969 F 総支出	0.547	0.325	0.007	0.003	0.003			0.166				0.079	0.010	0.000	0.045	1.184	0.131	0.065	1.316	0.033	1.349
1970 F 総支出	0.539	0.323	0.008	0.004	0.003			0.161				0.081	0.012	0.000	0.044	1.175	0.131	0.070	1.306	0.033	1.339
1971 F 総支出	0.529	0.326	0.007	0.004	0.003			0.154				0.082	0.015	0.000	0.044	1.165	0.134	0.073	1.298	0.032	1.331
1972 F 総支出	0.510	0.323	0.006	0.003	0.003			0.153				0.083	0.017	0.000	0.044	1.143	0.139	0.079	1.283	0.031	1.313
1973 F 総支出	0.495	0.323	0.006	0.003	0.003			0.156				0.084	0.020	0.000	0.046	1.136	0.140	0.080	1.276	0.032	1.308
1974 F 総支出	0.475	0.316	0.006	0.004	0.002			0.160				0.085	0.021	0.000	0.047	1.116	0.150	0.090	1.266	0.031	1.297
1975 F 総支出	0.468	0.319	0.005	0.003	0.002			0.153				0.085	0.023	0.000	0.046	1.104	0.151	0.095	1.256	0.031	1.287
1976 F 総支出	0.457	0.318	0.004	0.002	0.002			0.159				0.087	0.024	0.000	0.048	1.103	0.148	0.096	1.251	0.033	1.284
1977 F 総支出	0.452	0.321	0.005	0.003	0.002			0.162				0.087	0.025	0.000	0.049	1.107	0.150	0.098	1.256	0.034	1.291
1978 F 総支出	0.449	0.321	0.005	0.003	0.003			0.163				0.087	0.026	0.000	0.050	1.107	0.154	0.104	1.260	0.035	1.295
1979 F 総支出	0.448	0.316	0.005	0.002	0.004			0.165				0.087	0.027	0.001	0.053	1.106	0.155	0.109	1.261	0.036	1.297
1980 F 総支出	0.447	0.323	0.005	0.003	0.003			0.165				0.089	0.028	0.001	0.054	1.116	0.153	0.107	1.269	0.035	1.304
1981 F 総支出	0.445	0.329	0.004	0.002	0.003			0.162				0.088	0.028	0.001	0.051	1.113	0.156	0.109	1.269	0.034	1.303
1982 F 総支出	0.438	0.329	0.004	0.003	0.004			0.161				0.088	0.029	0.001	0.052	1.109	0.157	0.109	1.267	0.034	1.301
1983 F 総支出	0.426	0.323	0.004	0.004	0.004			0.160				0.088	0.029	0.001	0.051	1.088	0.163	0.114	1.251	0.036	1.287
1984 F 総支出	0.417	0.318	0.003	0.004	0.004			0.159				0.088	0.029	0.001	0.051	1.075	0.168	0.118	1.242	0.038	1.281
1985 F 総支出	0.400	0.322	0.004	0.004	0.004			0.155				0.088	0.029	0.001	0.050	1.056	0.172	0.123	1.238	0.038	1.266
1986 F 総支出	0.385	0.320	0.004	0.004	0.004			0.154				0.089	0.029	0.001	0.050	1.038	0.180	0.132	1.218	0.039	1.257
1987 F 総支出	0.382	0.315	0.003	0.004	0.004			0.154				0.088	0.028	0.001	0.050	1.029	0.187	0.142	1.217	0.040	1.257
1988 F 総支出	0.361	0.318	0.003	0.004	0.004			0.157				0.092	0.028	0.001	0.050	1.017	0.199	0.148	1.216	0.035	1.251
1989 F 総支出	0.354	0.327	0.003	0.004	0.004			0.151				0.093	0.026	0.001	0.048	1.013	0.204	0.159	1.217	0.037	1.254

(出所) 筆者推計