

グローバル化が国内労働市場 に与える影響

一橋大学経済研究所・RIETI

深尾京司

今日の報告の構成と配布資料

報告の構成

1. 国際貿易と労働市場
2. 直接投資と労働市場

配布資料

1. Ito, Keiko and Kyoji Fukao (2003) “Physical and Human Capital Deepening and New Trade Patterns in Japan,* Paper prepared for the Fourteenth Annual East Asian Seminar on Economics *International Trade*, September 5-7, 2003, Taipei.
2. Fukao, Kyoji and Yukako Murakami (2003) “Do Foreign Firms Bring Greater Total Factor Productivity to Japan?” Paper prepared for the Conference, *Rapid Economic Growth and Technology Transfers*, October 17-18, 2003, Groningen.
3. 深尾京司・天野倫文『対日直接投資と日本経済』、日本経済新聞社、近刊、の第2章、第6章。

1. 国際貿易と労働市場

国際貿易は生産要素移動と同じように要素価格を均等化させる効果を持つ。

- 90年代に東アジアからの製品輸入が拡大。米国で80年代に起きたことに匹敵。

Figure 3.1.A Commodity Composition of Japan's Exports: 1980-2000

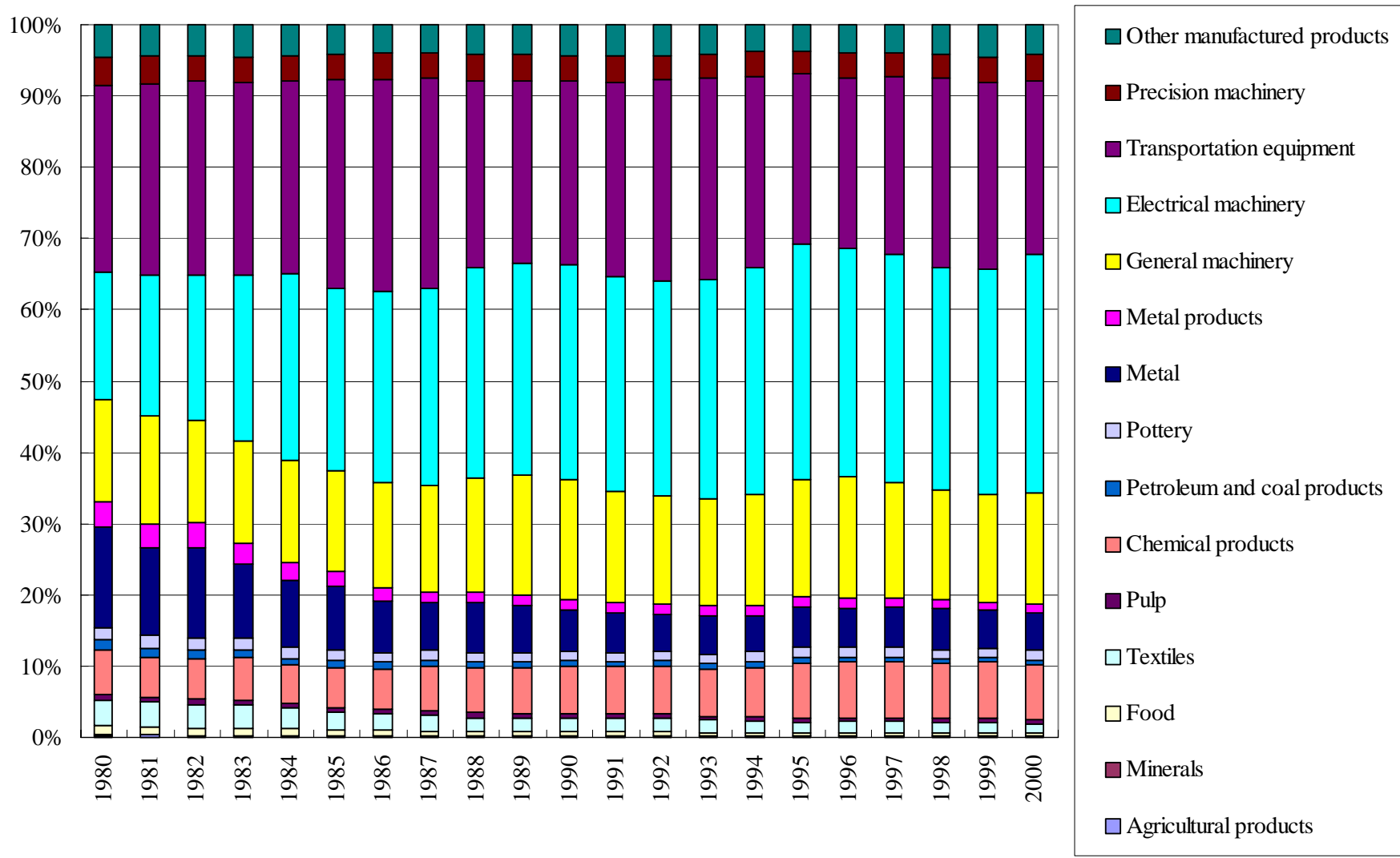


Figure 3.1.B Commodity Composition of Japan's Imports: 1980-2000

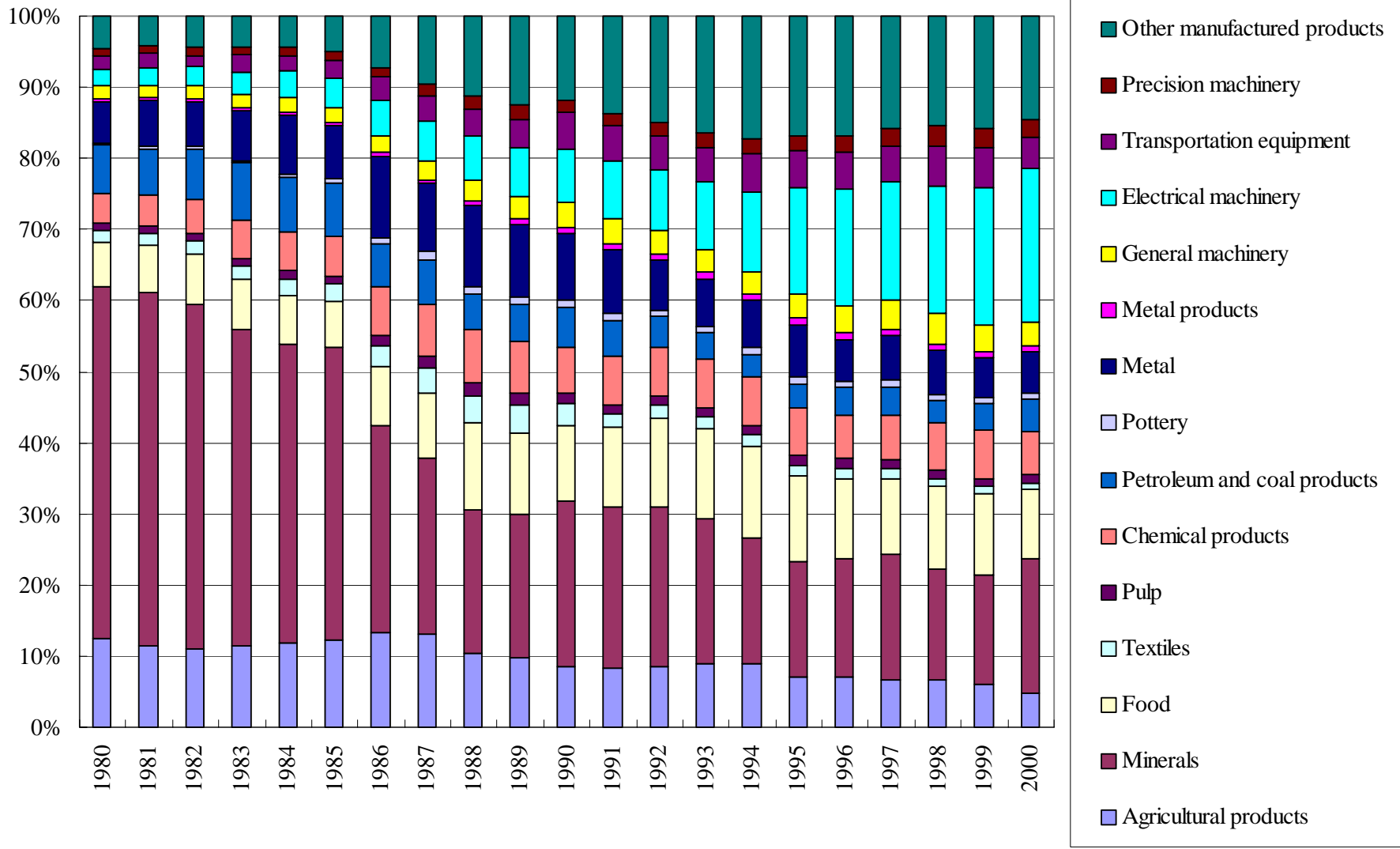


Figure 3.2.B Share of Nine East Asian Economies in Japan's Imports

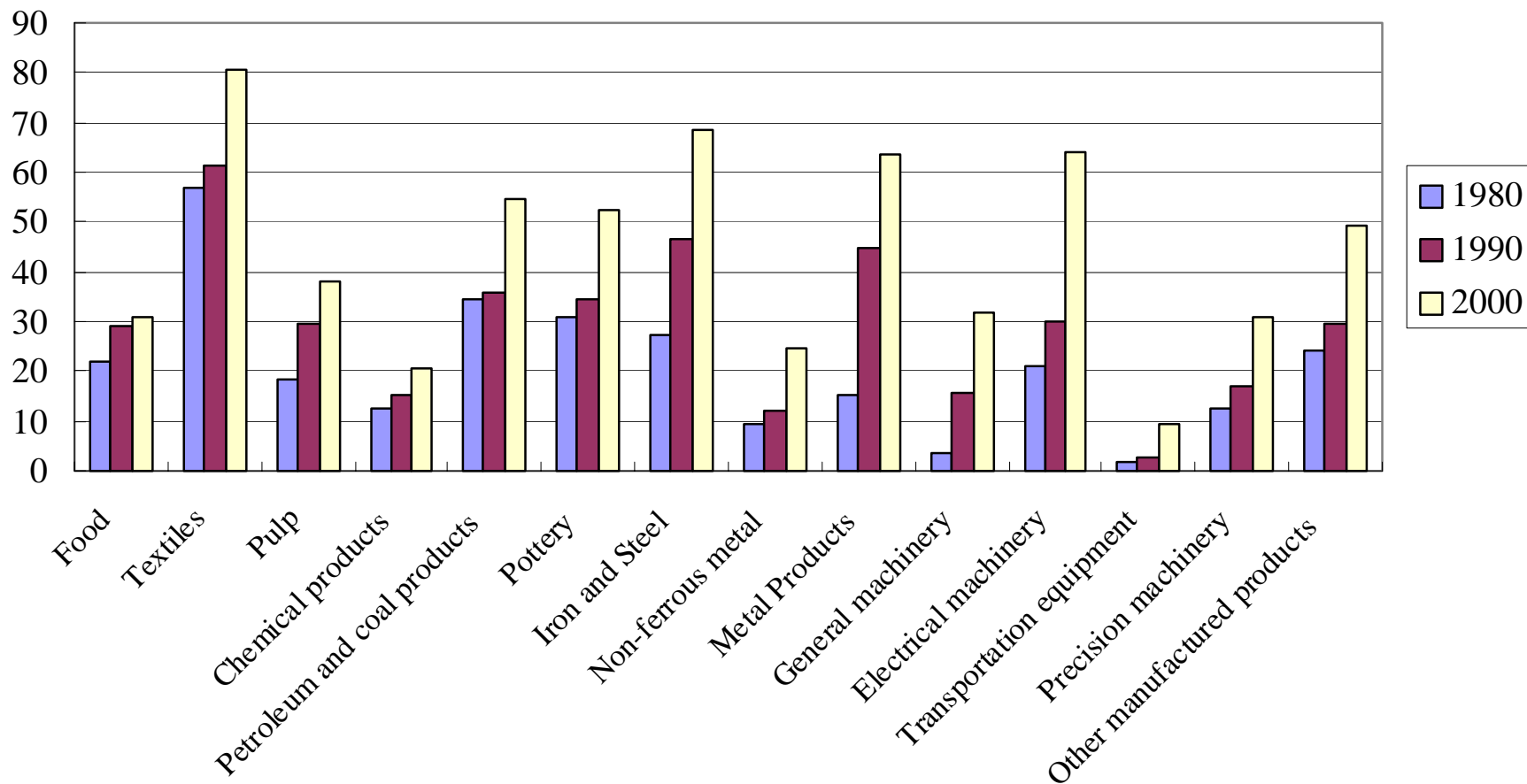


Table 3.1 Japan's Share of Imports and Manufacturing Sector in GDP, Employment, and Gross Value Added

	Imports of goods and services/GDP	Imports of manufactured products (CIF)/GDP	Imports of services/GDP	Share of manufacturing sector in total GDP	Share of manufacturing sector in total employed persons	Imports of manufactured products (CIF)/gross value added by manufacturing sector
1980	15.1%	5.1%	1.7%	29.2%	26.2%	17.4%
1985	11.3%	4.5%	1.6%	29.5%	26.5%	15.2%
1990	9.4%	5.3%	1.6%	28.2%	26.2%	18.7%
1995	7.8%	5.0%	1.3%	24.7%	24.7%	20.3%
2000	9.5%	6.3%	1.3%	23.4%	22.3%	26.7%

Notes: Official SNA statistics for the year 2000 are based on 1993 SNA. For years before 1989, only statistics based on 1968 SNA are available. In order to make long-term comparisons we derived values for 2000 by an extrapolation based on values of 1995 and the 1995-2000 growth rate of each variable reported in SNA statistics based on 1993 SNA.

Sources: Economic and Social Research Institute, Cabinet Office, Government of Japan, *Annual Report on National Accounts 2002*, Economic Planning Agency, Government of Japan, *Annual Report on National Accounts 2000*.

Factor content in Japan's trade in year t ($t=1980, 1990, 2000$) is calculated by

$$X_t = D(I - A)^{-1} T_t$$

where

$X_t = [x_k, t]$: the total contents of factor k in Japan's trade of year t .

$D = [d_{k,j}]$: the quantity of primary factor k directly used per unit of output in industry j in year 1990.

A : the input-output matrix of year 1990.

T_t : the net-export vector of year t in 1990 prices.

Table 2.4 Changes in Factor Contents (Direct plus Indirect) of Net Exports for Japan's Manufacturing Sector: 1980-2000,

Production labor				
	1980 - 90		1990 - 2000	
World total	10,403	(0.1%)	-264,073	(-3.4%)
China and Hong Ko	-40,272	(-0.5%)	-281,049	(-3.6%)
NIEs 3	15,614	(0.2%)	74,152	(1.0%)
ASEAN 4	-320	(-0.0%)	-39,603	(-0.5%)
US	130,101	(1.7%)	47,335	(0.6%)
EU	40,513	(0.5%)	3,651	(0.0%)
Other economies	-135,234	(-1.8%)	-68,557	(-0.9%)

Notes: Data in parentheses denote the ratio of factor contents to total input in Japan's manufacturing sector in 1990. The data on total input are taken from the Ministry of

Non-production labor

Non-production labor					
		Net exports			
		1980-90		1990-2000	
World total		94,244	(2.7%)	-5,505	(-0.2%)
China and Hong		-3,098	(-0.1%)	-30,721	(-0.9%)
NIEs 3		25,332	(0.7%)	23,641	(0.7%)
ASEAN 4		8,953	(0.3%)	-16,986	(-0.5%)
US		73,868	(2.1%)	29,205	(0.8%)
EU		37,347	(1.1%)	8,286	(0.2%)
Other economie		-48,157	(-1.4%)	-18,929	(-0.5%)

Capital stock (million yen, in 1990 prices)					
		Net exports			
		1980-90		1990-2000	
World total		189,751	(0.3%)	906,001	(1.6%)
China and Hong		-157,936	(-0.3%)	-53,436	(-0.1%)
NIEs 3		405,001	(0.7%)	602,262	(1.1%)
ASEAN 4		146,286	(0.3%)	-176,004	(-0.3%)
US		1,246,611	(2.2%)	590,880	(1.1%)
EU		469,492	(0.8%)	128,781	(0.2%)
Other economie		-1,919,705	(-3.5%)	-186,482	(-0.3%)

- しかし、貿易に体化された生産要素の変化よりもずっと大きな要素賦存・投入の変化が起きた。
- 要素投入の変化は産業構造の変化ではなく産業内の集約度変化で吸収された。

Decomposition of Physical and Human Capital Deepening

We decompose the increase in the share of non-production workers (skilled workers) in all manufacturing industry as well as the Japanese economy as a whole into $(\Delta \frac{E_{n,t+1}}{E_{t+1}})$

the increase in the share of non-production workers within each industry (within effect)

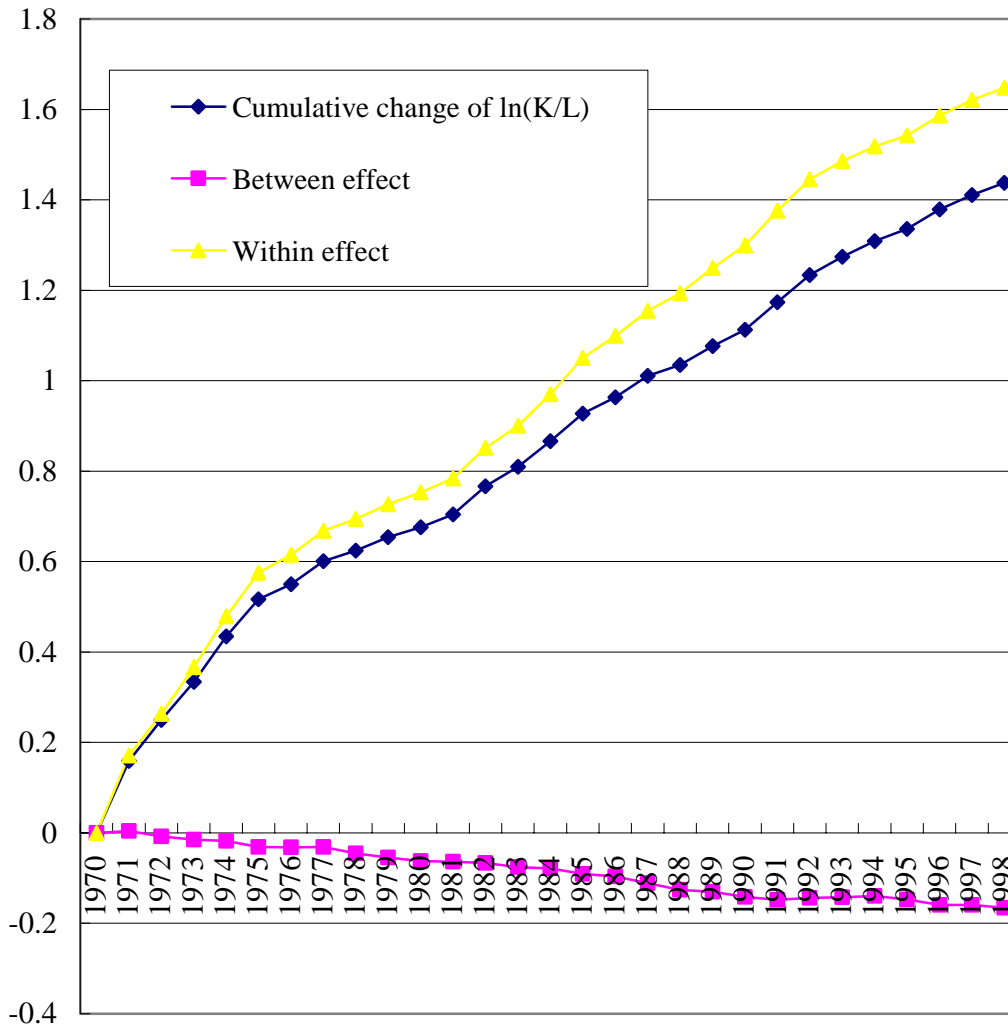
$$\sum_i \left(\frac{E_{ni,t+1}}{E_{i,t+1}} - \frac{E_{ni,t}}{E_{i,t}} \right) * \left(\left(\frac{E_{i,t+1}}{E_{t+1}} + \frac{E_{i,t}}{E_t} \right) / 2 \right)$$

and the reallocation between industries (between effect)

$$\sum_i \left(\frac{E_{i,t+1}}{E_{t+1}} - \frac{E_{i,t}}{E_t} \right) * \left(\left(\frac{E_{ni,t+1}}{E_{i,t+1}} + \frac{E_{ni,t}}{E_{i,t}} \right) / 2 \right)$$

	1980-90	1990-2000	1980-2000
Table 2.5, Panel B Decomposition of the growth of the share of skilled workers: Manufacturing sector (annual rate, %)			
Growth rate of the share	0.65	0.97	0.84
Between effect	0.29	0.25	0.27
Within effect	0.36	0.71	0.57
“Skilled workers” are persons whose profession is classified either as professional and technical or as managerial and administrative.			

Figure 2.5 Decomposition of Capital-Labor Ratio Growth: Non-service Sector, 1970-98



何が各産業内での要素集約度変化を引き起こしたか

仮説1．要素価格比の変化： 玄田

仮説2．資本・非生産労働投入を拡大するような技術進歩

仮説3．垂直的な分業をともなう産業内貿易

日本企業の生産移転を背景に産業内貿易が拡大：日中貿易の場合

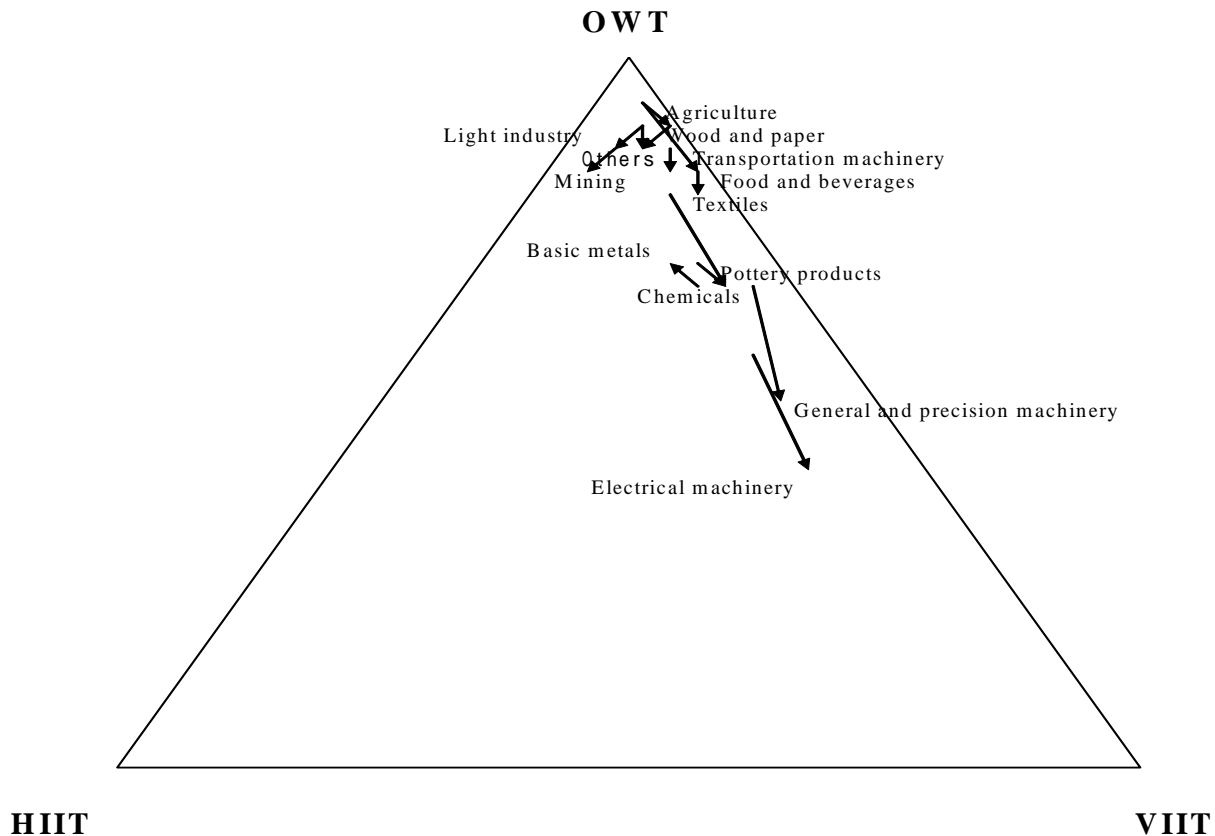
Table 3.2 Japan's Trade in Electrical Machinery and Office Machines with China and Hong Kong in 1999

(billion yen)

Commodity classification, SITC R3	Japan's exports to China and Hong Kong (f.o.b. base)	Japan's imports from China and Hong Kong (f.o.b. base)	Japan's net-exports to China and Hong Kong
75-Office machines & automatic data processing machines	275.3	231.0	44.2
751-Office machines	173.5	117.2	56.3
752-Automatic data processing machines & units	59.0	83.7	-24.8
759-Parts of and accessories suitable for 751-752	42.8	30.1	12.7
76-Telecommunications & sound recording apparatus	316.7	302.5	14.1
761-Television receivers	37.5	39.5	-2.1
762-Radio-broadcast receivers	6.8	41.2	-34.4
763-Gramophones, dictating, sound recorders etc	n.a.	n.a.	n.a.
764-Telecommunications equipment and parts	272.4	221.8	50.6
77-Electrical machinery, apparatus & appliance	1377.9	454.2	923.7
771-Electric power machinery and parts thereof	65.7	122.7	-57.0
772-Elect.app.such as switches, relays, fuses, pl	235.2	65.9	169.4
773-Equipment for distributing electricity	48.7	63.9	-15.2
774-Electric apparatus for medical purposes	12.9	1.2	11.7
775-Household type, elect.& non-electrical equipment	14.1	52.3	-38.3
776-Thermionic, cold & photo-cathode valves, tubes	724.0	85.7	638.3
778-Electrical machinery and apparatus, n.e.s.	277.3	62.6	214.8
Total	1969.8	987.7	982.1

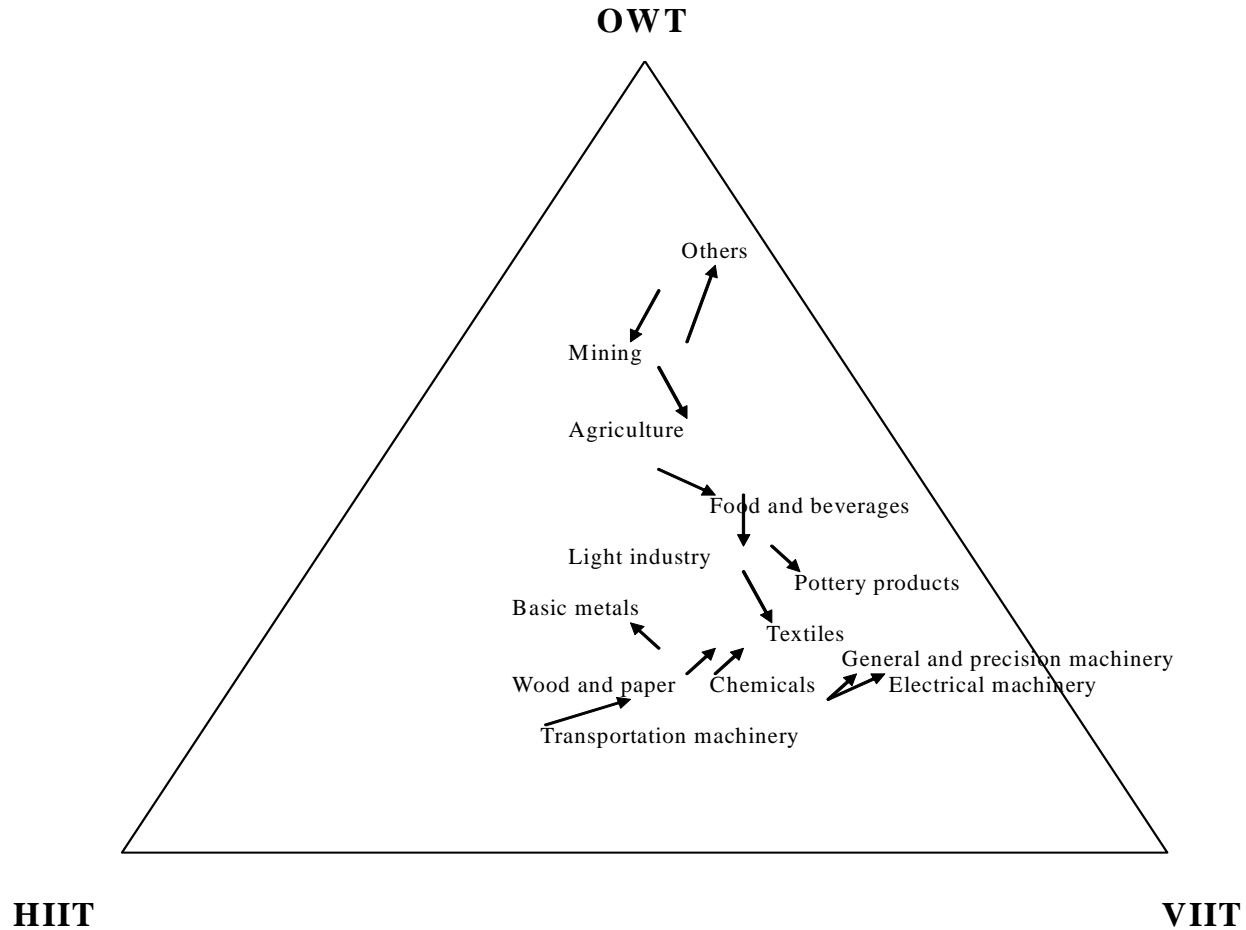
Source: Statistics Canada, *World Trade Analyzer 2001*.

Figure 2-2. The Share of the Three Trade Types in Intra-East Asian Trade: by Industry, 1996 and 2000



Source: Authors' calculation based on PC-TAS.

Figure 2-1. The Share of the Three Trade Types in Intra-EU Trade: by Industry, 1996 and 2000



Source: Authors' calculation based on PC-TAS.

計量分析の結果

- 詳細な産業レベルのパネルデータを使った実証分析では、産業内貿易や海外での委託生産が拡大した産業ほど国内で資本・非生産労働集約的な生産に移行していることを支持する、十分な証拠は得られなかった。

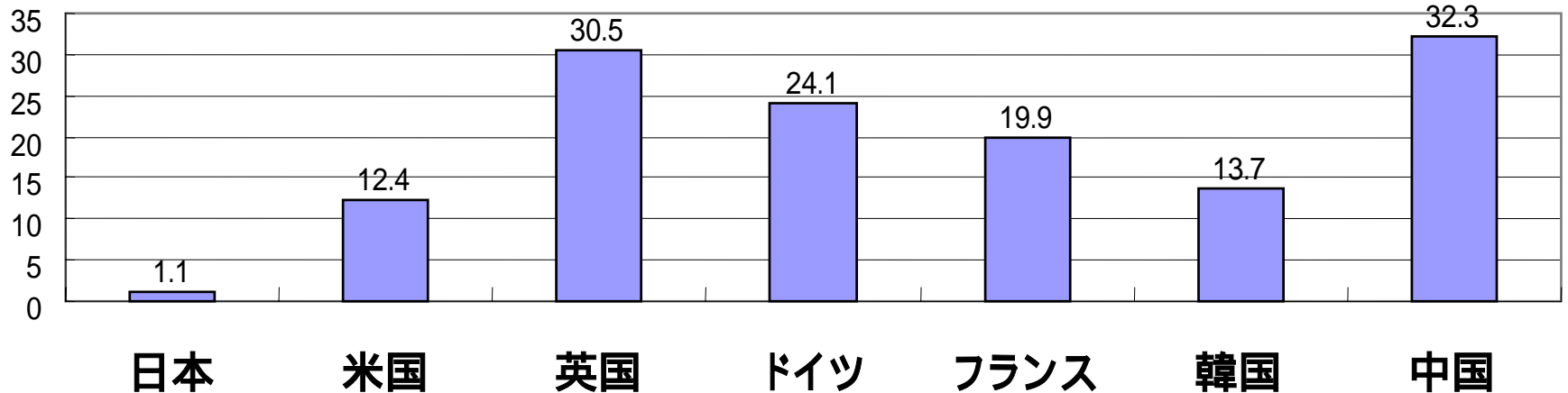
2. 直接投資と国内労働

- 直接投資は単なる資本の国際移動ではなく、経営資源(技術知識、マーケティング・ノウハウ、経営能力等)の移動を伴う。
- グローバル化、IT化: 直接投資により資本・経営資源(技術知識・経営能力等)が簡単に国境を越えて移動するようになった。
- 1980年代まで: 高い貯蓄率によって資本を蓄積し、研究開発等によって自国企業が経営資源を蓄積すれば、国民は豊かになることができた。
- 今日: 日本国民の豊かさは、日本企業を含めた世界の企業をいかに日本に誘致できるかにかかっている。
- ……世界経済が地域間の企業誘致競争へシフト
- 対外直接投資が対内直接投資を大幅に上回る現象は、グローバルな企業誘致競争において、日本が負けつつあることを意味する。

他国と比べて日本は対内直接投資 が極めて少ない

- 対GDP比は米国の11分の1、ドイツの22分の1
- 中国や韓国等と比較しても格段に少ない

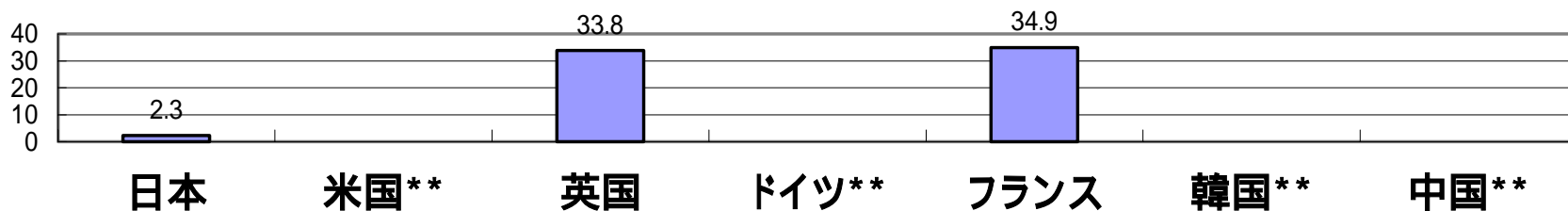
対内直接投資累積額 / GDP 2000年 %



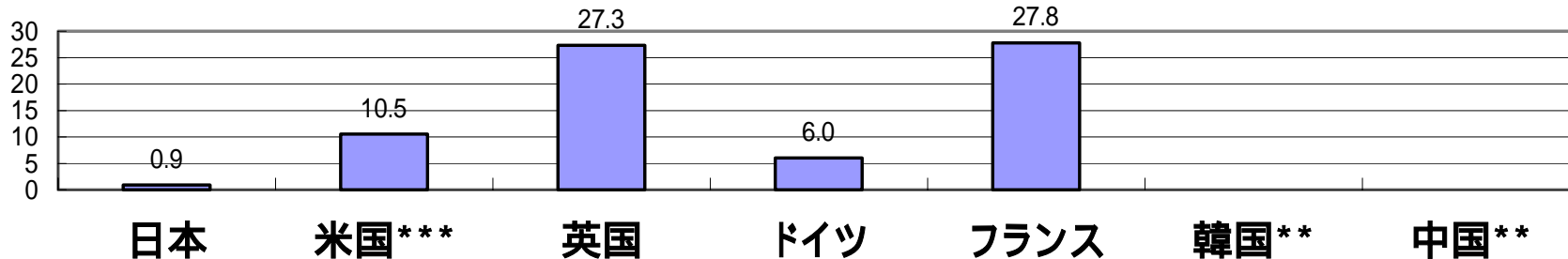
資料: UNCTAD *World Investment Report 2002*,

他の諸国では外資系企業が雇用、設備投資に重要な貢献をしている

製造業総固定資本形成に占める外資系企業のシェア 1998年 %



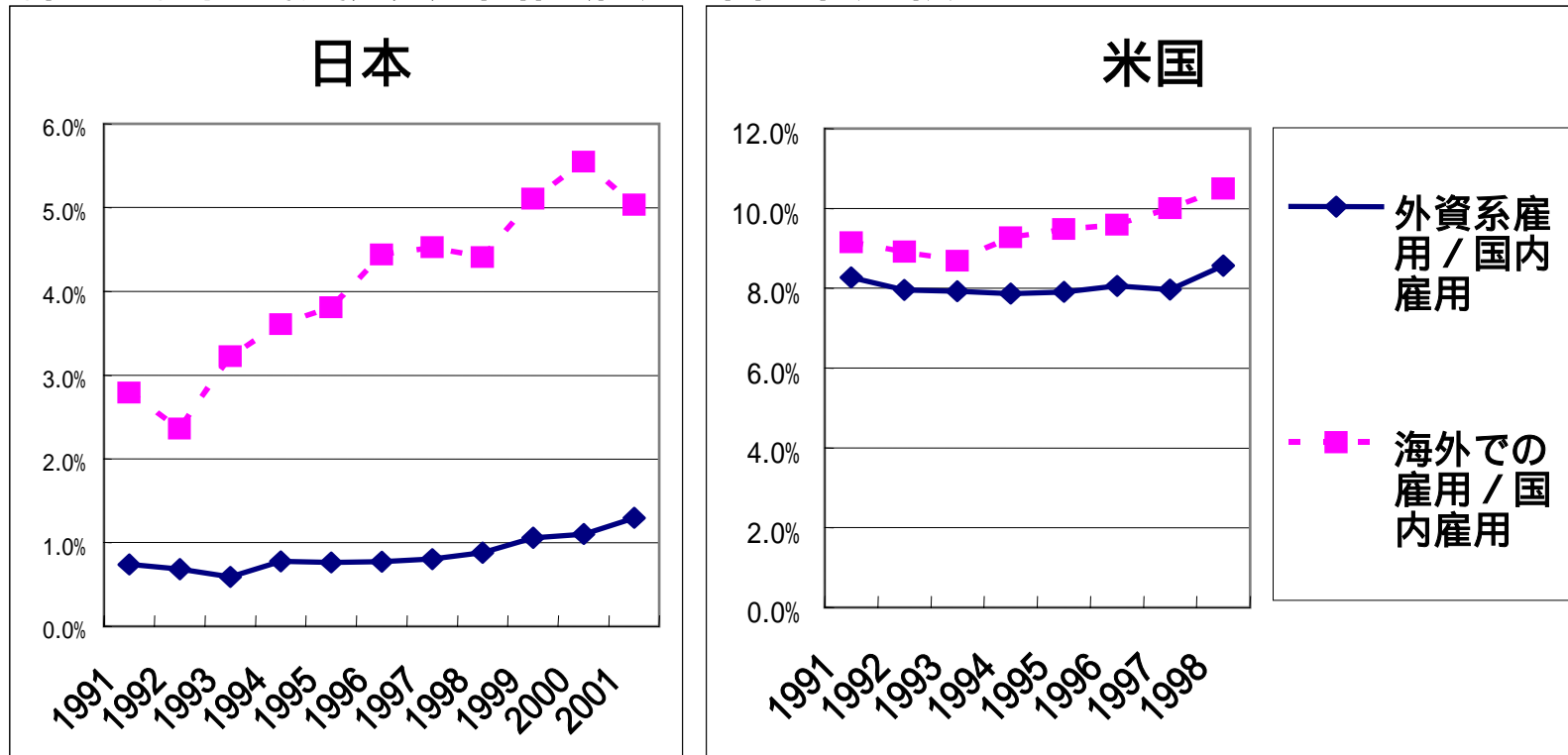
製造業雇用における外資系企業のシェア 1998年 %



資料: OECD *Measuring Globalization 2001* .

対日直接投資が少ないため対外直接投資による空洞化を相殺できない（雇用）

対内・対外直接投資と国内雇用：日・米比較



日本に関する外資系企業の雇用と海外での雇用データの出所は表1.1と同じである。
 米国の外資系雇用および海外での雇用はOECD Measuring Globalisation 2001より得た。
 日本全体の雇用は内閣府「平成14年度年次経済財政報告」より得た。
 米国全体の雇用はThe Chairman of the Council of Economic Advisors, *2003 Economic Report of the President* より得た民間雇用の総計。

対日直接投資は何をもたらすか 外資系企業の生産性は高い

- 製造業企業に関する大規模なデータを用いた実証研究によれば、外資系企業の生産性は10%高い。
- また対日M&A投資先企業の生産性は投資後、改善している。
- 94 - 98年に製造業を営む外資系企業の生産は9兆円拡大したが、そのほとんどは対日M&Aに起因する。
- 外資系企業の収益性は日本企業より高く、より活発に設備投資を行っている。
- 従って、対日投資により経営資源の流出ではなく流入が起きている。

対日直接投資の労働市場への影響

- マクロ的には労働需要を拡大し実質賃金率を上昇させる効果が期待できる。
- 外資系企業では賃金率が高い。
- 国内M&Aと比較して、対日M&Aの投資先企業では、雇用の減少率が大い。
- 日本企業と比較して外資系企業は雇用調整速度が高い。
- 外資系企業の雇用はどれほど増えたか、外資系企業では派遣・下請従業員、臨時雇用の割合が高いか？（現在内閣府で事業所・企業統計調査個票を特別集計中）

必要な政策

- 医療サービス、教育、公益事業等における参入障壁の撤廃、大規模な民営化

- M&A分野でも内外無差別原則を実現

外国会社の株式を日本会社の株式と交換する場合にも課税繰延を認める。

- 日本は対内直接投資が不要だという誤解を解く

誤解1：貯蓄過剰の日本には資本流入は必要無い

誤解2：対日投資は技術流出を招く

誤解3：対日投資の大部分は「ハゲタカ」ファンド

件数ベースでは、対日M&Aのうちプライベート・エクイティ・ファンドによるM&Aは5%に過ぎない。

誤解4：対日直接投資は地方を潤さない

雇用の半分以上は東京・神奈川以外で生み出されている